

**Ansvarsfriskrivning**

**Förpackningens innehåll**

**Produktöversikt**

**Indikatorlampa**

**Ström på**

**Använd appen**

Ladda ner Anker-appen

Lägg till den smarta kontakten

Välja scen

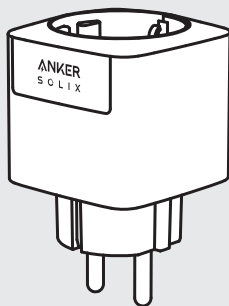
Initialiseringsinställningar

**Specifikation**

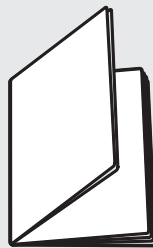
## Ansvarsfriskrivning

Läs den här användarmanualen noggrant innan du använder produkten för att säkerställa att du förstår produkten fullt ut och kan använda den på rätt sätt. När du har läst användarmanualen förvarar du den på ett säkert sätt för framtida bruk. Felaktig användning av denna produkt kan orsaka allvarliga skador på dig själv eller andra, eller orsaka produktskador och egendomsförlust. Så snart du använder den här produkten anses du ha förstått, godkänt och accepterat alla villkor och innehåll i detta dokument. Anker SOLIX ansvarar inte för någon förlust som orsakas av att användaren inte använder denna produkt i enlighet med denna användarmanual. I enlighet med lagar och förordningar förbehåller sig Anker SOLIX rätten att slutgiltigt tolka detta dokument och samtliga dokument som rör den här produkten. Det här dokumentet kan komma att ändras (uppdateringar, revideringar eller avslutning) utan föregående meddelande. Besök webbplatsen Anker SOLIX för att få den senaste produktinformationen.

## Förpackningens innehåll

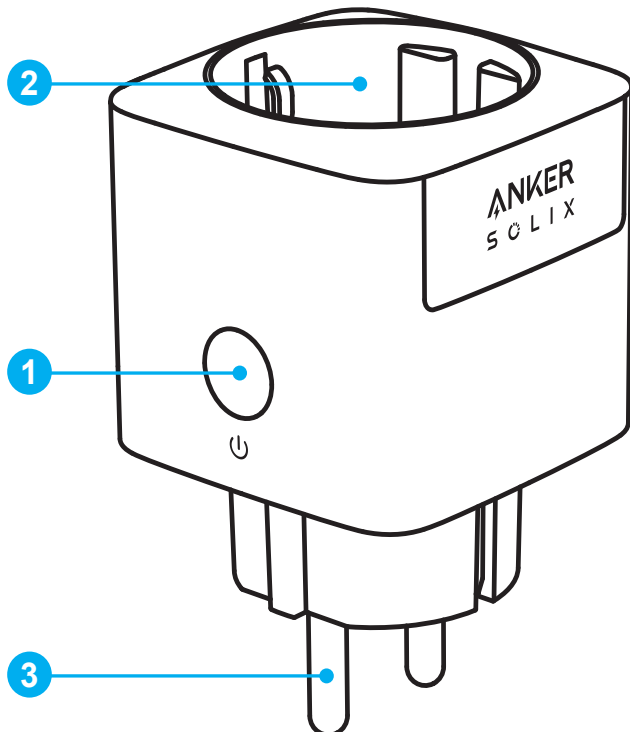


Anker SOLIX Smart Plug Gen 2



Viktiga säkerhetsanvisningar

## Produktöversikt



### ① På/Av-knapp

Tryck i 2 sekunder för att slå på/av kontakten.

Tryck i 7 sekunder för att återställa nätverkskonfigurationsläget.

### ② Uttag

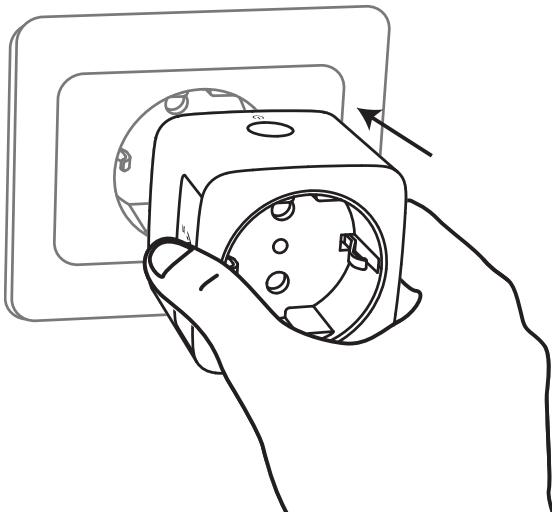
### ③ Kontakt

## Indikatorlampa

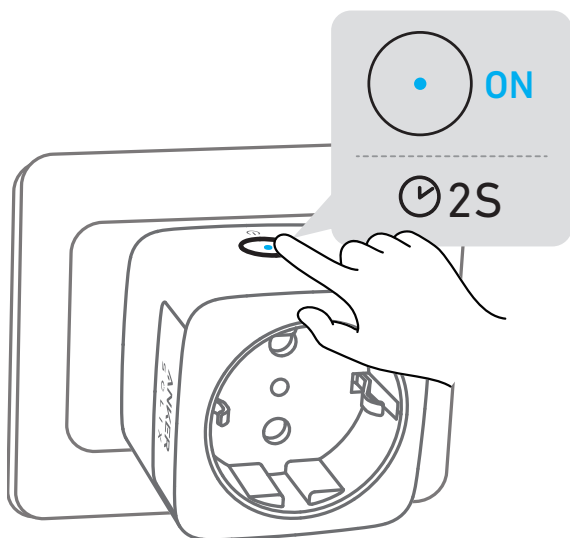
| Beskrivning   | LED-status                  |
|---|-----------------------------|
| Tryck på på/av-knappen i 2 sekunder för att starta nätverkskonfigurationen. | Blått ljus blinkar långsamt |
| Uppgradera den inbyggda programvaran.                                       | Blått ljus blinkar långsamt |
| Tryck på funktionen "Hitta indikator" i appen.                              | Blått ljus blinkar långsamt |
| Nätverkskonfigurationen har lyckats.  | Fast blått sken             |
| Uttaget är felaktigt.   | Rött ljus blinkar långsamt  |

## Ström på

1. Sätt i den smarta pluggen.



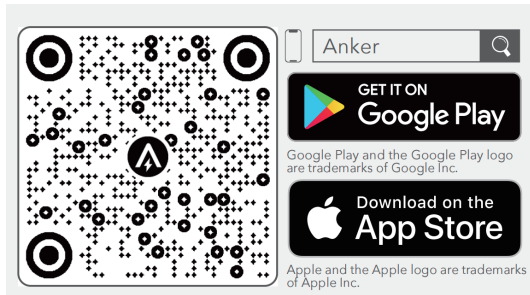
2. Tryck i 2 sekunder för att slå på den smarta pluggen. Indikatorn blir blå och pulserar långsamt.



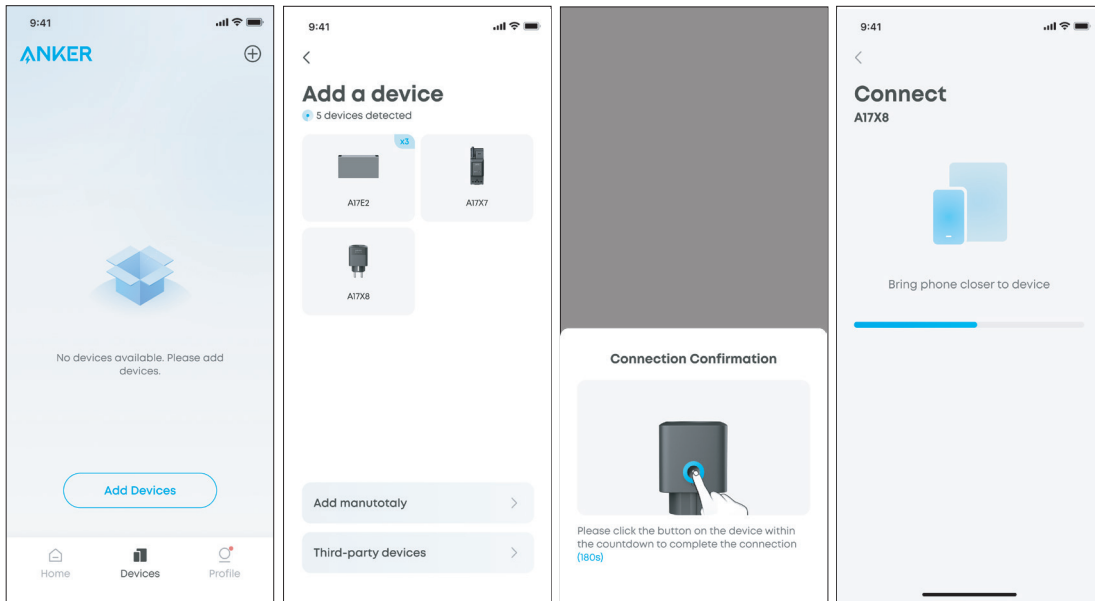
# Använd appen

## Ladda ner Anker-appen

Ladda ner Anker-appen från App Store (iOS-enheter) eller Google Play (Android-enheter), eller genom att skanna QR-koden.

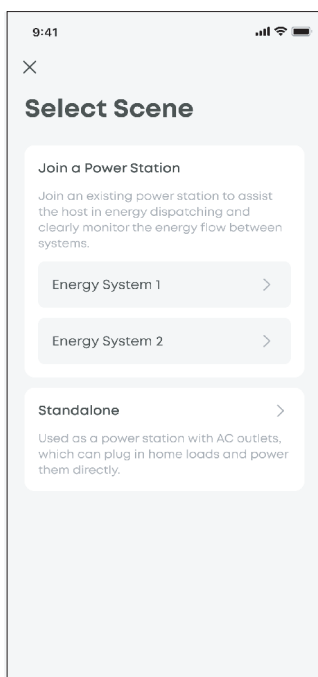


## Lägg till den smarta kontakten



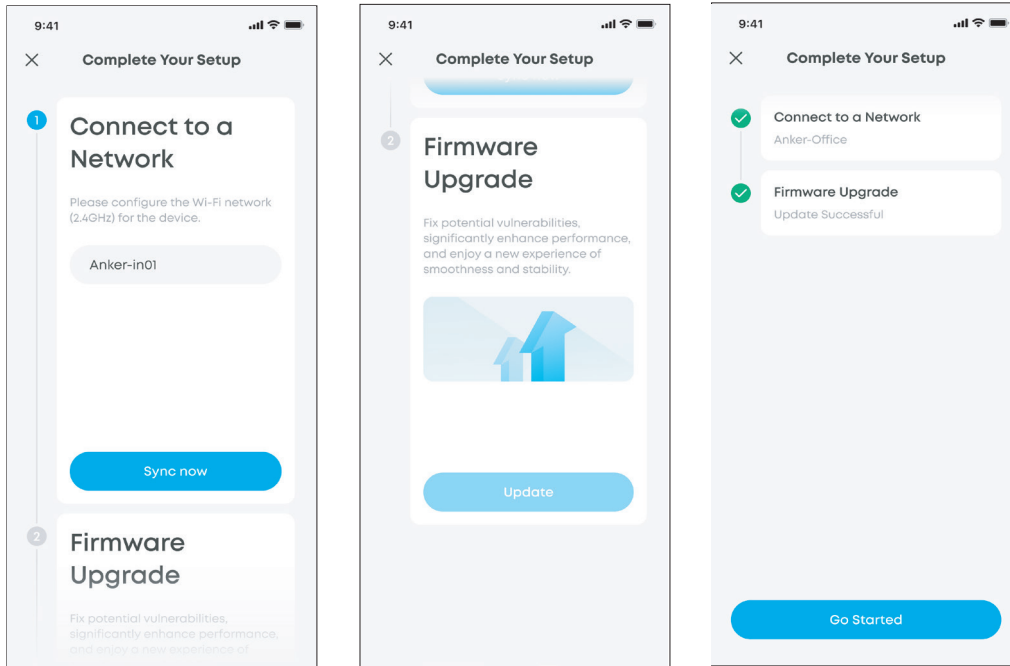
## Välja scen

Välj Anslut till en strömstation eller Fristående beroende på det faktiska användningsområdet för den smarta pluggen.



## Initialiseringsinställningar

Följ instruktionerna i appen för att slutföra initialiseringsinställningarna.



## Specifikation

|                  |                        |
|------------------|------------------------|
| Driftstemperatur | -20 °C–40 °C           |
| Spänning         | 220–240 V AC, 50/60 Hz |
| Ström            | 16A                    |
| Kommunikation    | Wi-Fi (2.4G)           |
|                  | Bluetooth              |
| Mått (B × H × D) | 50 × 50 × 83,5 mm      |

### Anvisningar till nätverkskonfiguration

Bluetooth Low Energy-status (BLE): När utrustningen ännu inte är ansluten till ett nätverk aktiverar den automatiskt BLE-sändning och aktiverar BLE-tjänster för att tillhandahålla funktioner för konfiguration av Bluetooth-nätverk.

**Obs!** Säkerställ att nätverksmiljön är stabil under BLE-konfigurationen och följ anvisningarna för att slutföra installationen.

### Port 5353

Den primära funktionen för port 5353 (TCP/UDP 5353) i ett nätverk är att implementera mDNS-protokollet för ömsesidig identifiering mellan enheter på det lokala nätverket (LAN).

Tillämpningsscenarier: Länkning av många enheter, självförbrukningsscenarier och strategier för energischeman på LAN.

Få åtkomst till enheten genom hostname.local på samma lokala nätverk utan vanlig DNS-konfiguration.

mDNS-protokollets egenskaper: Med UDP-protokollet är port 5353 standardport, kompatibel med det standardiserade DNS-frågeformatet.