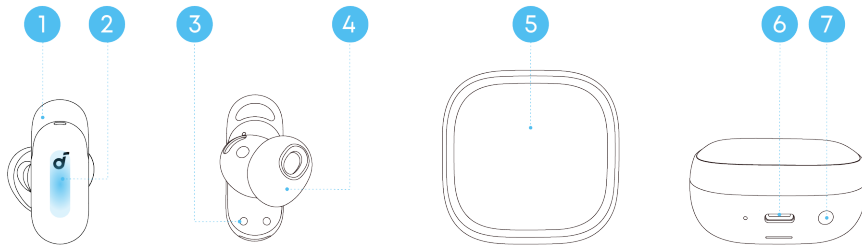


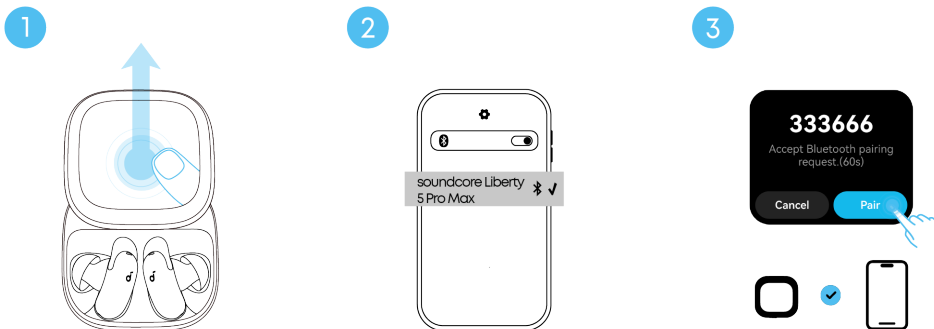
Aperçu



1. Aillette auriculaire
 - Des ailettes auriculaires de taille 1 sont préinstallées sur les écouteurs.
2. Zone de commande tactile
 - Touchez la zone de commande sur les tiges des écouteurs pour gérer différentes fonctions.
3. Contacts de charge des écouteurs
4. Embout auriculaire
 - Des embouts auriculaires taille M sont préinstallés lors de l'achat.
5. Écran intelligent
6. Port de charge USB-C
7. Bouton du boîtier de charge

Mise sous tension et appairage

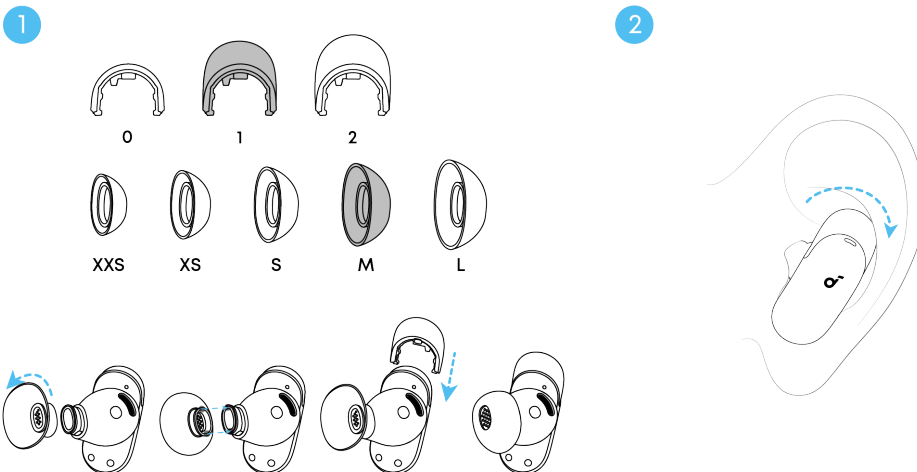
Remarque : Avant d'utiliser les écouteurs, retirez tous les films de protection et les autocollants des écouteurs et du boîtier de charge.



1. Faites coulisser le boîtier de charge pour l'ouvrir. Les écouteurs s'allumeront et entreront en mode appairage.
2. Dans la liste Bluetooth de votre appareil, sélectionnez **"soundcore Liberty 5 Pro Max"** pour connecter les écouteurs.
3. Ouvrez le soundcore app, suivez le guide contextuel ou cliquez directement sur le widget de l'appareil de **"soundcore Liberty Pro Max Box"** pour entrer dans un mode d'appairage séparé pour le boîtier de charge.
4. Une fois la connexion initiée, un code d'appairage s'affichera à la fois sur votre appareil et sur le boîtier de charge. Veuillez confirmer que les deux codes correspondent avant d'approuver l'appairage.

Google Fast Pair pris en charge : Les utilisateurs Android peuvent profiter d'un appairage instantané grâce à Google Fast Pair (Android 6.0+).

GUIDE DE PORT



Bien porter vos écouteurs garantira un ajustement plus confortable et stable tout en assurant une annulation du bruit et une qualité sonore optimales.

1. Essayez différents embouts et ailettes pour trouver l'ajustement qui vous convient le mieux.

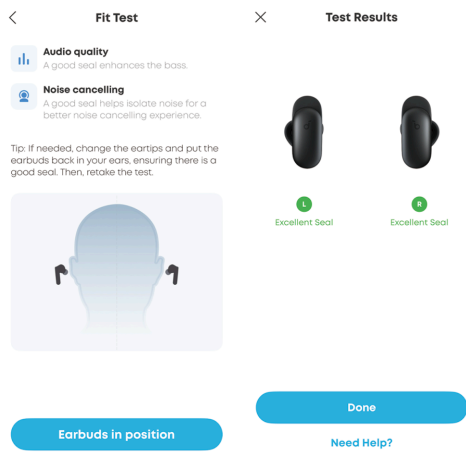


Comment choisir les bons embouts et ailettes ?

Commencez avec les ailettes taille 1 préinstallées et les embouts taille M. Après les avoir correctement positionnés :

- a. Si les ailettes provoquent une pression ou une gêne, passez aux ailettes taille 0 ou taille 2.
- b. Avec les embouts taille M par défaut, si un écouteur n'est pas bien ajusté, essayez d'utiliser des tailles différentes pour chaque oreille, par exemple moyen d'un côté et grand de l'autre.

2. Insérez délicatement les écouteurs dans le conduit auditif et faites-les pivoter pour un ajustement serré.
3. Effectuez un test d'ajustement dans le soundcore app (Accédez à **Paramètres > Test d'ajustement**) pour vous assurer d'obtenir la meilleure performance d'annulation active du bruit.



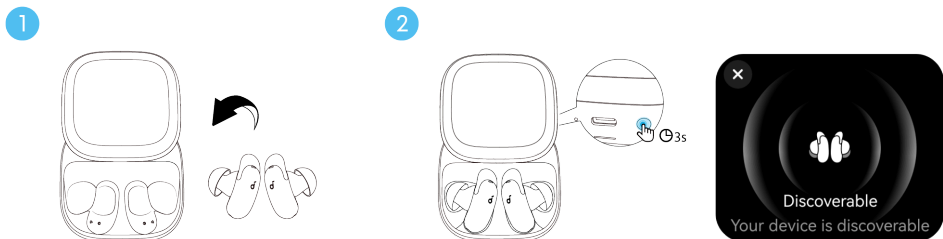
Remarque : Les images de l'interface utilisateur sont fournies à titre d'illustration uniquement. Le contenu réel affiché peut varier en fonction de la version du logiciel.

- Lorsque vous portez les écouteurs, évitez de toucher la zone près du logo afin de prévenir les touches accidentelles.
- Poussière, cérumen ou autres débris peuvent s'accumuler dans les écouteurs. Pour maintenir une qualité sonore optimale, nettoyez-les régulièrement. Utilisez un coton-tige légèrement humidifié avec de l'alcool à friction pour essuyer délicatement le filtre en maille métallique sous les embouts en caoutchouc. Assurez-vous que l'alcool a complètement séché sur la maille métallique avant d'utiliser à nouveau les écouteurs.

CONNEXION MULTI-APPAREILS

La fonctionnalité de connexion multi-appareils est activée automatiquement. Si vous préférez la désactiver, appuyez sur l'icône en forme d'engrenage dans le coin supérieur droit pour accéder à **Paramètres**, puis appuyez sur l'interrupteur pour **Connexion multi-appareils** pour l'éteindre.

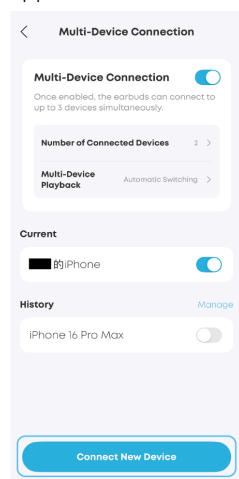
Comment connecter de nouveaux appareils



Pour connecter un nouvel appareil alors qu'un appareil est déjà connecté, remettez les deux écouteurs dans le boîtier, puis appuyez et maintenez le bouton du boîtier de charge pendant 3 secondes avec le couvercle ouvert, jusqu'à ce que l'invite d'appairage Bluetooth apparaisse sur l'Écran intelligent. Vous pouvez alors procéder à l'appairage avec de nouveaux appareils.

Si vous portez les écouteurs, appuyez et maintenez la zone de commande tactile sur les deux écouteurs pour entrer en mode appairage.

Vous pouvez également appuyer sur **Connecter un nouvel appareil** dans l'application, puis vos écouteurs pourront être détectés par un autre appareil Bluetooth.

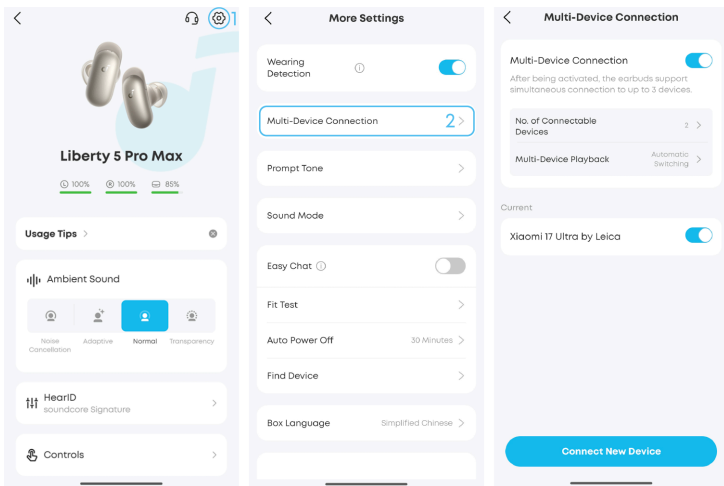



Remarque : Les images de l'interface utilisateur sont fournies à titre d'illustration uniquement. Le contenu réel affiché peut varier en fonction de la version du logiciel.

Nombre d'appareils connectés

Dans ce paramètre, vous pouvez sélectionner le nombre d'appareils connectés dans le soundcore app. Par défaut, les écouteurs peuvent se connecter à 2 appareils simultanément. Le nombre maximum d'appareils connectés est de 3.

Remarque : Les images de l'interface utilisateur sont fournies à titre d'illustration uniquement. Le contenu réel affiché peut varier en fonction de la version du logiciel.



 LDAC n'est pas disponible lorsque les écouteurs sont connectés simultanément à 3 appareils.

Lecture multi-appareils

Il existe deux modes de commutation de lecture audio disponibles dans le soundcore app, vous offrant une flexibilité idéale pour l'expérience audio entre smartphones, tablettes et ordinateurs.

- **Basculement automatique** : Les écouteurs basculent automatiquement vers l'appareil qui lance la lecture, garantissant une expérience d'écoute fluide et sans interruption.
- **Basculement manuel** : Pour changer d'appareil manuellement, mettez la lecture en pause sur l'appareil actuel, puis lancez la lecture sur un autre appareil connecté.

ÉCRAN INTELLIGENT



L'Écran intelligent du boîtier de charge affiche le niveau de batterie du boîtier de charge et des écouteurs, et offre un contrôle facile sur plusieurs fonctionnalités.

Déverrouiller : Faites glisser vers le haut pour accéder à l'interface principale.

Parcourir les fonctionnalités :

- Faites glisser vers la gauche ou la droite pour parcourir les fonctionnalités disponibles.
- Touchez une icône de fonctionnalité pour ouvrir les détails.

Accès rapide :

- Faites glisser vers le bas pour ouvrir le Centre de contrôle.
- Faites de nouveau glisser vers le haut (depuis l'état déverrouillé) pour voir la liste complète des fonctionnalités.

Au total, douze fonctionnalités sont disponibles pour le contrôle intelligent via le boîtier de charge :

Fond d'écran : Le boîtier de charge prend en charge des fonds d'écran remplaçables. Vous pouvez télécharger un fond d'écran personnalisé dans l'application et l'appliquer au boîtier.

Son ambiant : Ajustez les niveaux de son ambiant selon votre environnement et vos préférences, garantissant une expérience d'écoute optimale.

Luminosité : Ajustez la luminosité d'affichage de l'Écran intelligent.

Effets sonores : Personnalisez votre expérience audio avec des modes sonores prédéfinis adaptés à votre style musical préféré.

Dolby Audio : Profitez d'un son 3D immersif qui s'ajuste dynamiquement en fonction des mouvements de votre tête, offrant une expérience audio plus réaliste.

Traduction face à face : Activez la communication bidirectionnelle inter-langues entre votre téléphone et le boîtier de charge.

Prise de notes IA : Enregistrez l'audio à l'aide du boîtier de charge et téléchargez les fichiers enregistrés dans l'application pour la transcription et la génération de comptes rendus de réunion par IA.

Contrôle de la musique : Utilisez le boîtier de charge pour contrôler la lecture musicale sur votre téléphone.

Amélioration sonore IA : Contrôlez l'activation et la désactivation de la fonctionnalité Amélioration sonore IA.

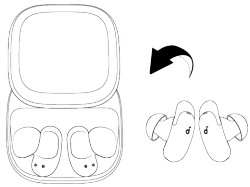
Connexion multi-appareils : Contrôlez la connexion Bluetooth des écouteurs. Vous pouvez connecter un nouvel appareil ou déconnecter un appareil existant.

Caméra à distance : Avec la fonction caméra activée sur votre téléphone, utilisez le boîtier de charge pour contrôler à distance la caméra de votre smartphone.

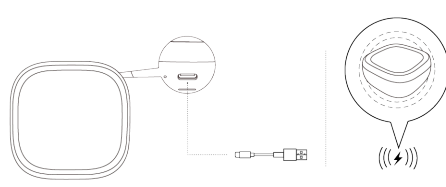
Trouver l'appareil : Localisez vos écouteurs égarés dans la portée Bluetooth en les activant pour émettre des alertes sonores.

Chargement

1



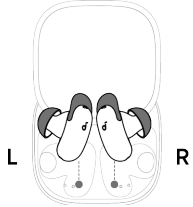
2



1. Placez les écouteurs dans le boîtier de charge et fermez-le.

- Assurez-vous que les écouteurs et le port de charge USB-C sont complètement secs avant de charger.

Astuce : assurez-vous que les écouteurs sont correctement orientés avant de fermer le boîtier. Alignez les contacts de charge de chaque écouteur avec les contacts correspondants à l'intérieur du boîtier, et assurez-vous que l'écouteur droit est placé dans l'emplacement droit et l'écouteur gauche dans l'emplacement gauche. Notez que le couvercle du boîtier peut se fermer même si les écouteurs sont mal placés, ce qui les empêchera de se charger.

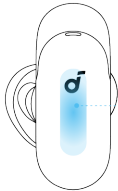


2. Connectez le boîtier de charge à une source d'alimentation à l'aide du câble de charge USB-C fourni. Pour la charge sans fil, placez le boîtier de charge au centre de votre chargeur sans fil.

- Recharger le boîtier de charge sans les écouteurs prend 3 heures via câble. Une charge de 5 minutes des écouteurs offre 4 heures d'autonomie.

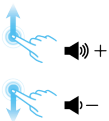
Commandes

Zone de commande tactile



Touch
Control Area

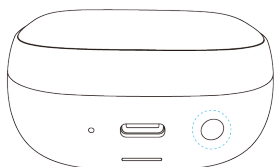
	Utilisation des deux écouteurs	Utilisation d'un seul écouteur	
🎵	Lecture / Pause audio	Double appui (R)	Double appui
	Passer à la piste suivante	Double appui (L)	/
☎️	Répondre / Raccrocher	Double appui (L/R)	Double appui
	Rejeter un appel entrant / Changer le mode ANC pendant un appel	Appuyez et maintenez 2 secondes (L/R)	Appuyez et maintenez 2 secondes
	Remarque : Pour changer le mode ANC via les commandes tactiles, mettez le micrologiciel des écouteurs à jour vers la dernière version.		
🔊	Basculer entre les modes ANC et Transparence	Appuyez et maintenez 2 secondes (L/R)	Appuyez et maintenez 2 secondes



	Utilisation des deux écouteurs	Utilisation d'un seul écouteur	
🔊	Augmenter le volume	Glissez vers le haut (L/R)	Glissez vers le haut
	Diminuer le volume	Glissez vers le bas (L/R)	Glissez vers le bas

💡 Vous pouvez personnaliser les commandes dans le soundcore app.

Bouton du boîtier de charge

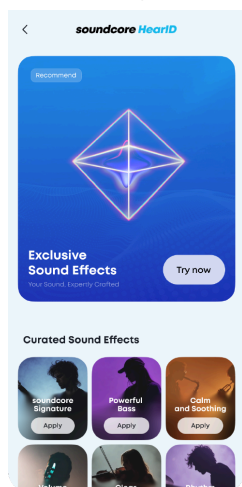


Activer / désactiver l'Écran intelligent	Appuyez une fois
--	------------------

Entrer en mode appairage	Appuyez et maintenez 3 secondes avec le boîtier ouvert
Réinitialiser l'appareil	Appuyez et maintenez 10 secondes avec le boîtier ouvert

EFFETS SONORES

Remarque : Les images de l'interface utilisateur sont fournies à titre d'illustration uniquement. Le contenu réel affiché peut varier en fonction de la version du logiciel.



Le soundcore app propose une gamme de modes d'égalisation prédéfinis conçus pour correspondre à différentes préférences d'écoute. Chaque mode d'égalisation prédéfini est soigneusement ajusté pour faire ressortir des caractéristiques sonores distinctes.

soundcore Signature (par défaut) : Convient à différents styles musicaux et offre une expérience d'écoute agréable.

Voix claires : Convient pour les podcasts, livres audio et musique.

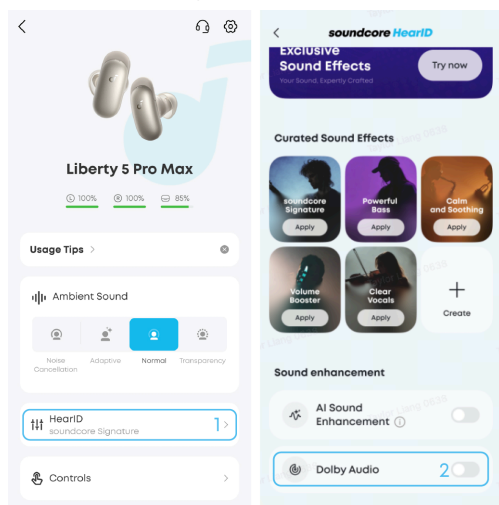
Basses puissantes : Convient pour le hip-hop, le rock, l'électronique et la musique dance.

Calme et apaisant : Convient pour la musique classique, le jazz et la musique apaisante.

Équilibré pour un pur plaisir : Convient pour la pop et le blues.

DOLBY AUDIO

Remarque : Les images de l'interface utilisateur sont fournies à titre d'illustration uniquement. Le contenu réel affiché peut varier en fonction de la version du logiciel.



Dolby Audio crée une expérience d'écoute immersive en plaçant le son tout autour de vous.

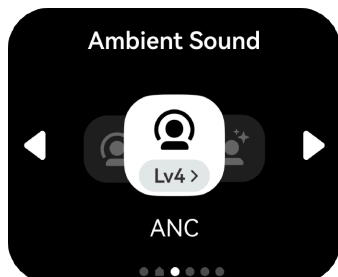
Mode Musique :

- **Suivi de la tête :** Écoutez un son surround qui suit les mouvements de votre tête.
- **Fixe :** Écoutez l'audio spatial sans suivi de la tête.

SON AMBIANT

Contrôle via l'Écran intelligent

Vous pouvez facilement basculer entre différents niveaux de son ambiant en faisant glisser vers la gauche ou la droite sur l'Écran intelligent.



Basculez facilement entre différents niveaux de son ambiant en appuyant sur l'icône de flèche gauche/droite. Pour ajuster d'autres fonctionnalités, telles que l'audio spatial, l'égaliseur et d'autres réglages sonores, vous pouvez faire glisser vers la gauche ou la droite sur

L'Écran intelligent.

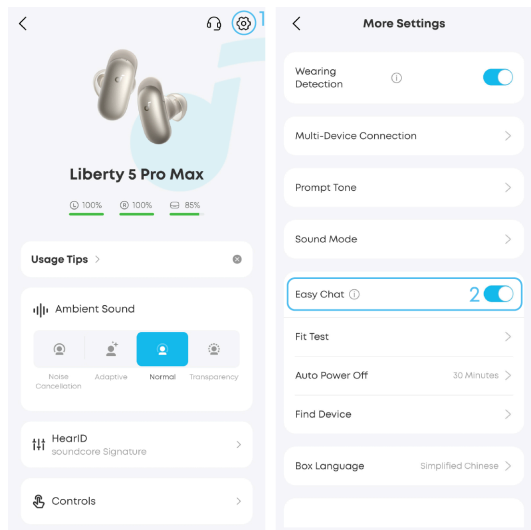
Contrôle via l'application

Vous pouvez sélectionner les modes Annulation du bruit, Adaptatif, Normal ou Transparence dans le soundcore app.

- **Annulation du bruit (Niveau 1 à 5)** : Ajustez l'intensité de l'annulation du bruit pour l'adapter à votre environnement.
- **Adaptatif** : Découvrez un son fluide grâce à l'annulation de bruit adaptative qui s'ajuste intuitivement à votre environnement, préservant l'équilibre parfait entre clarté et conscience de l'environnement.
- **Normal** : Profitez d'un son équilibré sans annulation du bruit.
- **Transparence** : Restez conscient de votre environnement tout en écoutant de la musique.

EASY CHAT

Remarque : Les images de l'interface utilisateur sont fournies à titre d'illustration uniquement. Le contenu réel affiché peut varier en fonction de la version du logiciel.



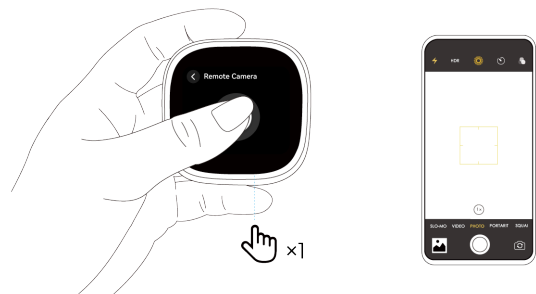
Lorsqu'il est activé, Easy Chat passe automatiquement les écouteurs en mode Transparence et réduit le volume de votre musique, vous aidant à communiquer sans retirer les écouteurs.

Easy Chat n'est disponible qu'en mode ANC.

Par défaut, lorsque vous avez arrêté de parler pendant 5 secondes, vos écouteurs quitteront automatiquement le mode Easy Chat et reprendront le niveau d'ANC et le volume d'origine.

Astuce : désactivez Easy Chat lorsque vous ne l'utilisez pas afin de ne pas affecter votre expérience d'écoute.

DÉCLENCHEMENT PHOTO À DISTANCE

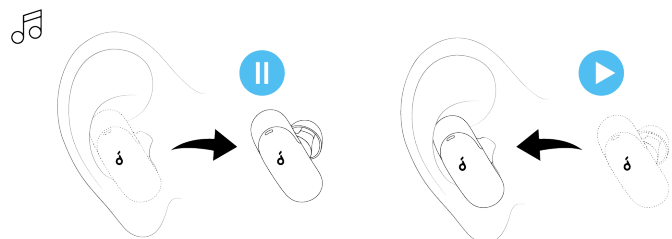


Lorsque les écouteurs sont connectés à votre téléphone via Bluetooth, ouvrez l'appareil photo de votre téléphone. Ensuite appuyez sur le raccourci Caméra à distance sur l'Écran intelligent pour prendre une photo à distance.

- Gardez les écouteurs connectés au téléphone via Bluetooth pendant l'utilisation.
- En raison des paramètres système, cette fonctionnalité n'est pas prise en charge sur certains téléphones.

DÉTECTION DU PORT

L/R



Vos écouteurs peuvent détecter automatiquement lorsque vous les portez.

La lecture se mettra en pause lorsque vous retirez un écouteur et reprendra dès que vous le remettez.

La détection du port est activée par défaut. Si vous préférez la désactiver, allez dans **Paramètres > Détection du port**, et basculez l'interrupteur vers la gauche.

CONTRÔLE VOCAL

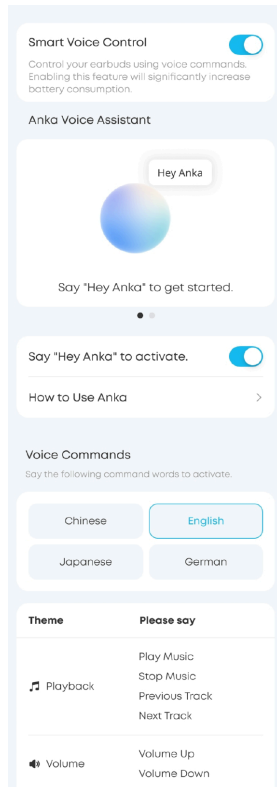
Remarque : Les images de l'interface sont fournies à titre d'illustration uniquement. Le contenu réel affiché peut varier en fonction de la version du logiciel.

Activez le contrôle vocal pour utiliser vos écouteurs en mains libres grâce à des commandes vocales.

Cette fonctionnalité prend actuellement en charge des mots de commande en chinois, anglais, japonais et allemand. Vous pouvez modifier la langue des commandes vocales à tout moment dans les paramètres de l'application.

Accédez à la liste complète des commandes vocales dans le soundcore app, sous **Contrôle vocal**.

Remarque : L'activation du contrôle vocal peut réduire l'autonomie des écouteurs.



ASSISTANT IA



La fonction Prise de notes IA prend en charge l'enregistrement audio instantané, permettant aux utilisateurs d'enregistrer de l'audio à tout moment en cas de besoin.

3 façons de démarrer l'enregistrement

1. Ouvrez la liste des fonctions sur l'écran intelligent, sélectionnez Prise de notes IA, puis appuyez sur le bouton d'enregistrement rouge à l'écran pour démarrer l'enregistrement.
2. Appuyez deux fois sur le bouton du boîtier de charge pour démarrer l'enregistrement.
3. Ajoutez Prise de notes IA à la liste des widgets courants dans les paramètres des widgets. Une fois ajouté, appuyez sur le widget pour démarrer l'enregistrement.

Marquer des moments forts pendant l'enregistrement

Lors d'une session d'enregistrement, il existe deux façons de marquer les moments importants :

1. Appuyez sur l'icône du drapeau sur l'écran intelligent.



2. Appuyez une fois sur le bouton du boîtier de charge pour marquer un moment important.

00:02:01 01:15:37

Relay the text AI-powered

TWS Unify headphone and at product strategy

2025-01-13 12:30:38 1h 23m 54s Meeting

00:00
New Product Launch Strategy Meeting. Brainstorming session for our new product, on a Discussion on new product rollout plan on new product rollout plan.

00:30
New Product Launch Strategy Meeting. Brainstorming session

00:35
New Product Launch Strategy Meeting. Brainstorming session for our new product, on a Discussion on new product rollout plan on new product rollout plan

01:02
New Product Launch Strategy Meeting. Brainstorming session for our new product, on a Discussion on new product rollout plan on new product rollout plan

00:02:01 01:15:37

Relay the text AI-powered

TWS Unify headphone and at product strategy

2025-01-13 12:30:38 1h 23m 54s Meeting

▼ Mark

00:32

00:24 ... At present, the research and development of new products ...

01:16:44 ... At present, the research and development of new ...

🔑 Key Points

1. Main Points

Obtain news channels

Methods: Obtain the latest news through news websites, social media, news apps, and search engines

Popular news directions

Pay attention to international policy adjustments, breakthroughs in the field of science and technology, financial data releases and domestic social hotspots

ASSISTANT IA

Avant utilisation :

- Désinstallez toutes les versions précédentes du soundcore app sur votre appareil et téléchargez la dernière version.
- Pour utiliser l'assistant IA, téléchargez le soundcore app et maintenez-le connecté à vos écouteurs. Sur les appareils Android, ajustez les paramètres système pour permettre à l'application de s'exécuter en arrière-plan.

Remarque :

- L'assistant IA privilégie votre vie privée et la sécurité de vos données.
- Les réponses générées par l'IA sont fournies à titre de référence uniquement et peuvent contenir des inexactitudes, notamment sur des sujets politiques ou sensibles. Veuillez faire preuve de discernement.
- Les images fournies sont uniquement à titre d'illustration.

Ce que Anka peut faire pour vous

Fonction	Description	Commande d'exemple (Dites la phrase suivante à Anka après l'avoir activé avec "Hey Anka")
Répondre aux questions	Fait office d'encyclopédie portable — posez-lui n'importe quelle question à tout moment.	"Pourquoi les girafes ont-elles un cou si long ?"
Conversation informelle	Discute avec vous comme le ferait un ami et vous aide à vous détendre.	"Raconte-moi une blague."
Agrégation d'informations	Vous fournit les actualités et mises à jour quotidiennes.	"Donne-moi les dernières actualités technologiques d'aujourd'hui."
Recherche d'informations	Consulte la météo, les derniers scores de match, et plus encore.	"Quel temps fait-il à New York aujourd'hui ? Aurai-je besoin d'un parapluie si je sors ?"

💡 • Certaines commandes vocales peuvent ne pas fonctionner en raison de limites de l'application.

Comment accéder à la fonctionnalité

Dans le soundcore app, allez à Page Anka > Discuter avec Anka.

Chat insight

Hi, I'm Anka

See what everyone is using Anka for
Tap to start

Are there any new headphones with excellent sound quality recently?

When were dinosaurs alive?

Try asking me about the latest headphone products.

All Real-Time Translation Face-to-Face Translati

Ask me anything!

TRADUCTION IA

Remarque : Les chemins des fonctionnalités et l'apparence de l'interface peuvent changer avec les mises à jour logicielles. Pour des instructions les plus précises, veuillez consulter la dernière version de votre application.

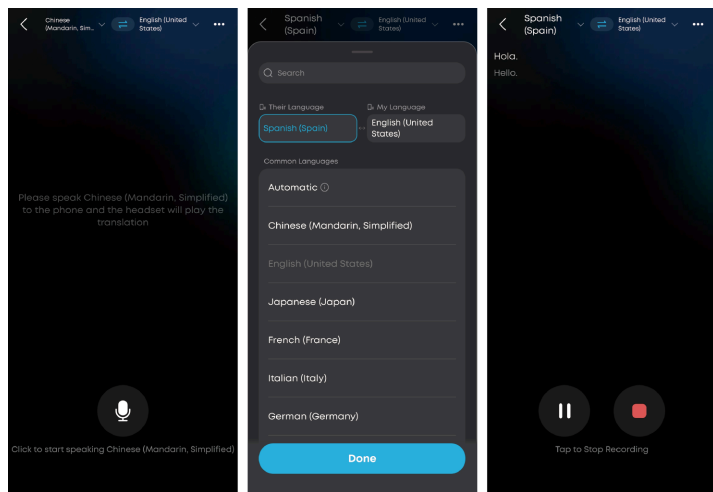
Avant utilisation :

- Veuillez mettre à jour vers la dernière version du soundcore app et assurez-vous que vos écouteurs sont connectés à l'application.
- Désactivez la connexion multi-appareils.

Traduction en temps réel

Dans des contextes où vous êtes exposé à du contenu en langue étrangère pendant de longues périodes (par ex. conférences, cours), la traduction en temps réel offre un affichage continu du texte et une lecture audio du contenu traduit avec presque aucun décalage.

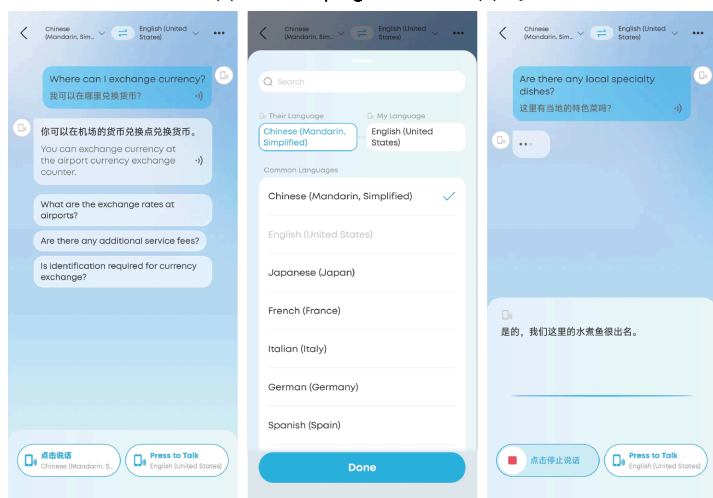
Dans le soundcore app, allez à **page Anka** et appuyez sur **Traduction en temps réel**. Assurez-vous que vos écouteurs sont connectés à l'application.



1. Appuyez sur **Traduction en temps réel**.
2. Appuyez sur la section de langue en haut de la page, puis sélectionnez **Langue de l'interlocuteur** et **Ma langue**.
3. Appuyez sur le bouton du microphone pour commencer l'enregistrement.

Traduction face à face

Dans le soundcore app, allez à **page Anka** et appuyez sur **Traduction face à face**.



Lorsque vos écouteurs sont connectés à l'application, suivez les étapes ci-dessous pour essayer la Traduction face à face.

1. Appuyez sur la section de langue en haut de la page, puis sélectionnez **Langue de l'interlocuteur** et **Ma langue**.
2. Appuyez sur le bouton en bas à droite et parlez dans vos écouteurs. La traduction sera diffusée depuis votre téléphone.
3. Appuyez sur le bouton en bas à gauche et parlez dans votre téléphone. La traduction sera diffusée par vos écouteurs.

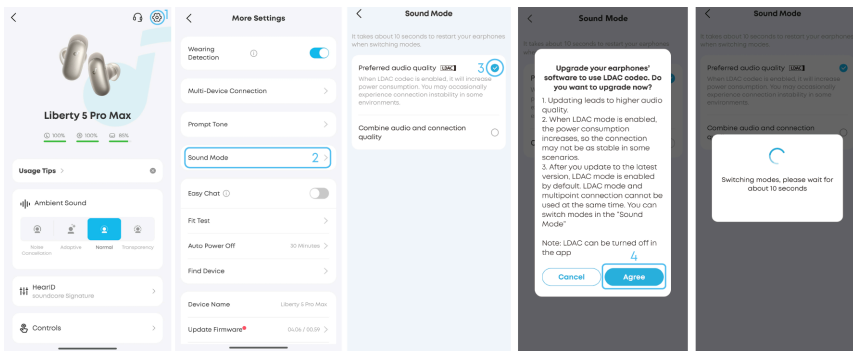
Remarque : Cette fonctionnalité fonctionne même si vos écouteurs ne sont pas connectés à l'application. Il suffit de parler dans votre téléphone et la traduction sera diffusée par son haut-parleur.

LDAC

Activez LDAC dans le soundcore app pour profiter d'un audio haute résolution sur les appareils exécutant Android 8.0 ou ultérieur. Cette fonctionnalité offre une qualité sonore supérieure mais peut augmenter la consommation d'énergie et réduire l'autonomie de lecture. Pour de meilleures performances LDAC avec une connexion Bluetooth stable, utilisez LDAC dans un environnement à faible interférence.

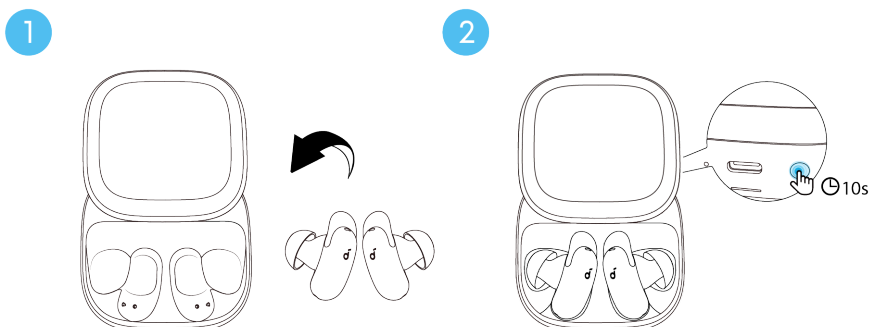
Suivez les étapes ci-dessous pour activer LDAC sur votre appareil :

Remarque : Les images de l'interface sont fournies à titre d'illustration uniquement ; l'affichage réel peut varier selon la version du logiciel.



1. Ouvrez le soundcore app et allez dans Paramètres.
2. Appuyez sur **Mode sonore**.
3. Sélectionnez **Qualité audio préférée** pour basculer vers le codec LDAC.
4. Appuyez sur **Accepter** pour continuer.
5. Le changement de codec audio prend environ 10 secondes. Il se peut qu'on vous demande de mettre à jour le firmware de vos écouteurs si une mise à jour est disponible.

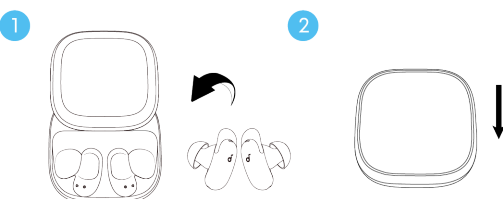
RÉINITIALISATION



Il peut être nécessaire de réinitialiser les écouteurs en cas de problèmes de connectivité.

Placez les écouteurs dans le boîtier de charge et laissez le couvercle ouvert. Maintenez enfoncé le bouton du boîtier de charge situé à l'arrière du boîtier pendant 10 secondes. Après une réinitialisation réussie, l'écran intelligent affichera une invite.

EXTINCTION



Pour éteindre, replacez simplement les écouteurs dans le boîtier de charge et refermez le couvercle.

MISE À JOUR DU FIRMWARE

Vous serez informé lorsqu'une nouvelle version du firmware sera détectée après la connexion des écouteurs à l'application. Assurez-vous que les écouteurs sont placés dans le boîtier de charge et que le couvercle reste ouvert jusqu'à la fin de la mise à jour du firmware. Pendant la mise à jour, veillez à ce que les écouteurs soient en charge et évitez de les utiliser.

Caractéristiques techniques

Les spécifications sont susceptibles d'être modifiées sans préavis.

Entrée	5V $\bar{\cdot}$ 1A
Sortie	5V $\bar{\cdot}$ 0.54A (0.27A par port)
Capacité de la batterie	62mAh \times 2 (écouteurs) 690mAh (boîtier de charge)
Autonomie (avec ANC désactivé)	Jusqu'à 12 heures (50 heures au total avec le boîtier de charge)
Autonomie (ANC activé)	ANC activé : Jusqu'à 6,5 heures (28 heures au total avec le boîtier de charge) ANC + appel vocal : Jusqu'à 4 heures ANC + Dolby Audio : Jusqu'à 5 heures ANC + contrôle vocal : Jusqu'à 5 heures ANC + amélioration sonore IA : Jusqu'à 4,5 heures ANC + LDAC : Jusqu'à 4,5 heures
Temps de charge	Jusqu'à 1 heure (écouteurs) Jusqu'à 3 heures (boîtier de charge)
Transducteur	Transducteur dynamique de 9,2 mm
Réponse en fréquence	10 Hz - 40 kHz
Impédance	17 Ω

Indice d'étanchéité et de résistance à la poussière (écouteurs uniquement)	IP55
Version Bluetooth	BT 6.1
Portée Bluetooth	10 m / 33 ft

SERVICE CLIENT

service@soundcore.com
uk.support@soundcore.com (UK)
ie.support@soundcore.com (IE)
support.mea@anker.com (MEA)
support.india@anker.com (IN)
ced-cn@anker.com (CN)
support@anker.com (JP)
support.kr@anker.com (KR)



(US/CA) +1 (800) 988-7973

(UK) +44 (0) 1604 936 200

(DE) +49 (0) 69 9579 7960

(RSA) +27 801112209

(UAE) +971 8000 320 817

(KSA) +966 8008 500 030

(KW) +965 2206 9086

(EG) +20 8000 000 826

(TR) 00800 621 24 94

(IN) +91 8000 504 414

(CN) +86 400 0550 036

(JP) 03 4455 7823

(KR) +82 1666 8470

(AU/NZ) +61 1800 920 330

(PL) +48 800 707 993

(SE) +46 20 012 33 22



Remarque : Le 'x' du code SN : xxxxxxxxxxxxxxxx est une variable, voir le tableau ci-dessous.

Variable 'x'	Plage de la variable	Contenu
Huitième	0-9 ou A-F	Indique la version matérielle qui n'affecte pas la conformité en matière de sécurité.
Neuvième	8,9,A,B,C...	Indique l'année : 8 signifie 2018, 9 signifie 2019, A signifie 2020, B signifie 2021, C signifie 2022, etc.
Dixième et onzième	01,02,03...	Indiquent les semaines : 01 signifie la première semaine de l'année, 02 signifie la deuxième semaine de l'année, etc.
Douzième	1-7	Indique le jour : 1 signifie lundi, 2 signifie mardi... 7 signifie dimanche, etc.
Les cinq derniers	00001-99999	Indiquent le numéro de série.

Par la présente, Anker Innovations Limited déclare que cet appareil est conforme à The Product Security and Telecommunications Infrastructure (Security Requirements for Relevant Connectable Products) Regulations 2023. Pour la déclaration de conformité, rendez-vous sur le site web :

<https://uk.soundcore.com/pages/psti-related>.

Port ouvert par défaut : Bluetooth classique

Description du port : Après la mise sous tension de l'appareil, la visibilité Bluetooth classique (ou le mode d'appairage) est activée automatiquement, fournissant des services d'appairage (ou de contrôle) Bluetooth. Le service Bluetooth est désactivé lorsque l'appareil est éteint.

Ce produit est conçu et destiné uniquement à un usage personnel de consommation.