

Descargo de responsabilidad

Contenido de la caja

Descripción del producto

Indicador LED

Uso de la Aplicación

Descarga de la aplicación Anker

Añade el enchufe inteligente

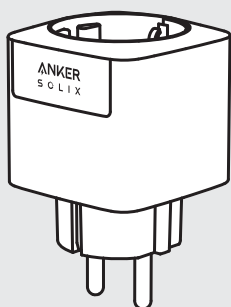
Configuración de inicialización

Especificación

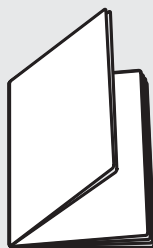
Descargo de responsabilidad

Lea atentamente este manual de usuario antes de utilizar el producto para asegurarse de que comprende completamente el producto y puede utilizarlo correctamente. Después de leer este manual del usuario, consérvelo correctamente para consultarlo en el futuro. El uso inadecuado de este producto puede causar lesiones graves a usted o a otras personas, o causar daños al producto y pérdidas de propiedad. Una vez que utilice este producto, se considerará que comprende, aprueba y acepta todos los términos y contenidos de este documento. Anker SOLIX no es responsable de ninguna pérdida causada por el hecho de que el usuario no utilice este producto de acuerdo con este manual de usuario. En cumplimiento de las leyes y reglamentos, Anker SOLIX se reserva el derecho a la interpretación final de este documento y de todos los documentos relacionados con este producto. Este documento está sujeto a cambios (actualizaciones, revisiones o terminación) sin previo aviso. Visite el sitio web de Anker SOLIX para obtener la información más reciente sobre el producto.

Contenido de la caja

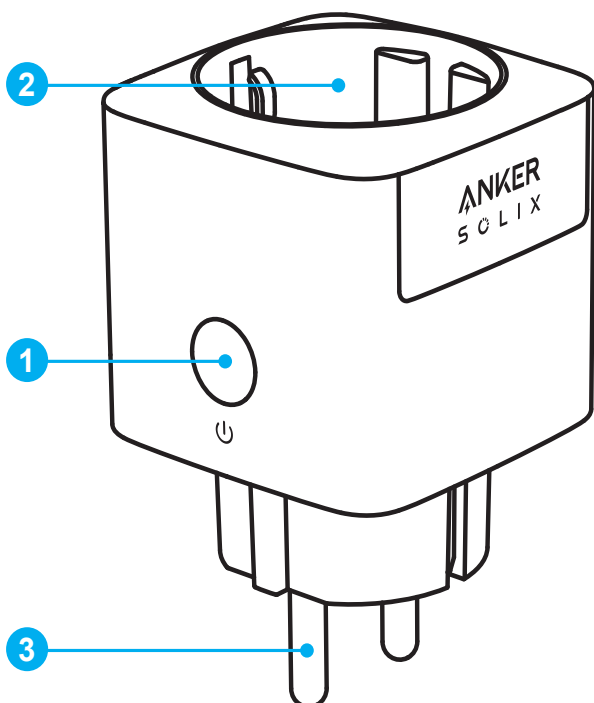


Enchufe inteligente Anker SOLIX
Gen 2



Instrucciones de seguridad
importantes

Descripción del producto



1 Botón de encendido/apagado

Presione durante 2 segundos para encender/apagar el enchufe.

Presione durante 7 segundos para restablecer el modo de configuración de red.

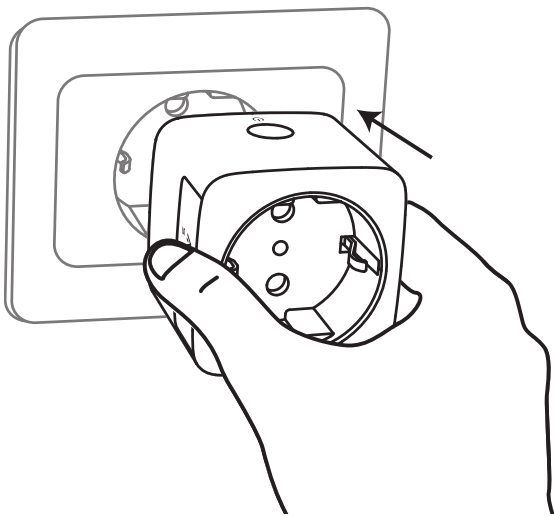
2 Enchufe

3 Enchufe

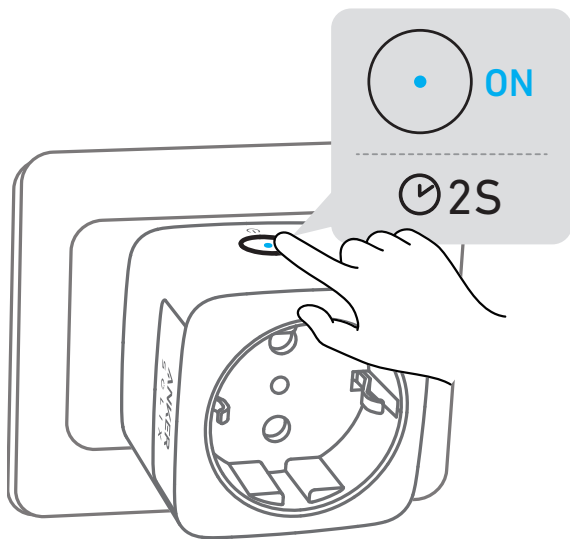
Indicador LED

Descripción	Estado del LED
Presione el botón de encendido/apagado durante 2 segundos para iniciar la configuración de la red.	La luz azul parpadea lentamente
Actualice el firmware.	La luz azul parpadea lentamente
Pulsa la función "Buscar indicador" en la aplicación.	La luz azul parpadea lentamente
La configuración de red se ha realizado correctamente.	Azul fijo
La toma de corriente está defectuosa.	La luz roja parpadea lentamente

1. Conecte el Enchufe inteligente.



2. Presione durante 2 segundos para encender el enchufe. El indicador se volverá azul y se atenuará e intensificará lentamente.



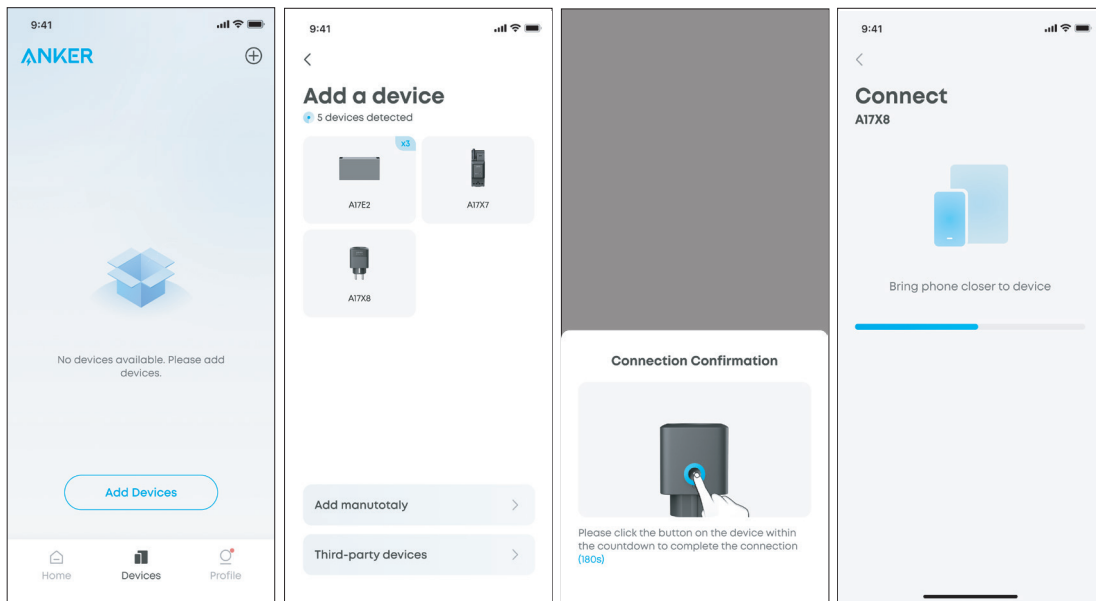
Uso de la Aplicación

Descarga de la aplicación Anker

Descarga la aplicación Anker desde App Store (dispositivos iOS) o Google Play (dispositivos Android) o escaneando el código QR.

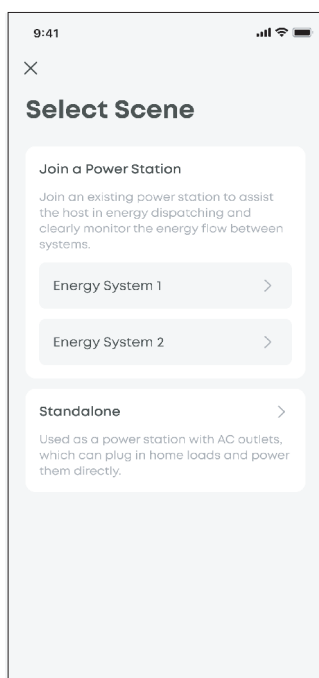


Añade el enchufe inteligente



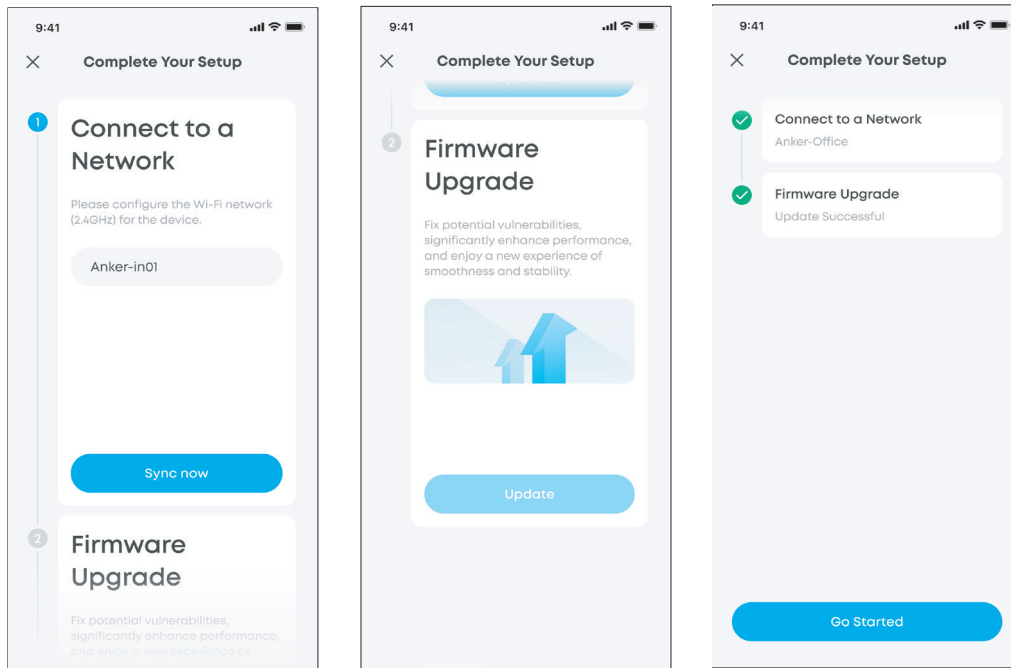
Seleccione la escena

Seleccione Unirse a una estación de energía o Independiente según la situación de uso del enchufe inteligente.



Configuración de inicialización

Siga las instrucciones en la aplicación para completar los ajustes de inicialización.



Especificación

Temperatura de funcionamiento	-20 °C -40 °C
Voltaje	220-240 VCA, 50/60 Hz
Corriente	16A
Comunicación	Wi-Fi (2,4 G)
	Bluetooth
Dimensiones (Ancho*Alto*Profundidad)	50x50x83,5 mm

Instrucciones de configuración de red

Estado de Bluetooth de baja energía (BLE): Cuando el equipo aún no está conectado a una red, habilitará automáticamente la transmisión BLE y activará los servicios de BLE para proporcionar capacidades de configuración de red Bluetooth.

Nota: Durante el proceso de configuración de BLE, asegúrese de que su entorno de red sea estable y siga las instrucciones para completar la configuración.

Puerto 5353

La función principal del puerto 5353 (TCP/UDP 5353) en una red es implementar el protocolo mDNS para el descubrimiento mutuo entre dispositivos en la red de área local (LAN).

Escenarios de aplicación: Vinculación de varios dispositivos, escenarios de autoconsumo y estrategias de programación energética en la LAN.

Acceda al dispositivo a través de hostname.local en la misma red de área local sin la configuración de DNS tradicional.

Características del protocolo mDNS: Utilizando el protocolo UDP, el puerto 5353 es su puerto estándar, compatible con el formato de consulta DNS estándar.