

Descargo de responsabilidad

Contenido de la caja

Monofásico (AE1X0310)

Trifásico (AE1X0311)

Descripción general

Descripción del producto

Control de botones

Indicador LED

Instalar el medidor inteligente

Antes de la instalación

Instrucciones de cableado

Instale el medidor inteligente

Usar la aplicación

Descarga de la aplicación Anker

Añadir el medidor inteligente

Seleccione la escena

Configuración de inicialización

Configuración del puerto CT (PV/ESS)

Apéndice 1: Diagramas de cableado para escenarios especiales

Apéndice 2: Función de autocorrección para errores de cableado del medidor

Apéndice 3: Dispositivos compatibles

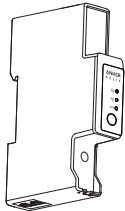
Apéndice 4: Especificaciones

Descargo de responsabilidad

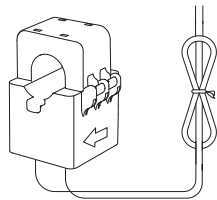
Lea y comprenda todas las instrucciones de seguridad, la guía de instalación y demás documentos que acompañan al producto antes de instalarlo o utilizarlo. El incumplimiento de las instrucciones puede provocar descargas eléctricas, daños en los equipos o lesiones personales. Siga las instrucciones e instale este equipo con precaución para su seguridad y el correcto funcionamiento del producto. El fabricante no se hace responsable de los daños, lesiones o pérdidas que resulten de una instalación incorrecta, una modificación no autorizada, un uso indebido, el funcionamiento en entornos inadecuados o el incumplimiento de las precauciones de seguridad.

Contenido de la caja

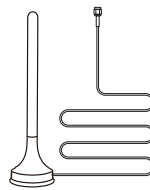
Monofásico (AE1X0310)



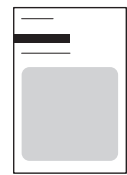
Anker SOLIX Smart Meter Gen 2
(Monofásico)



2 conjuntos de cables de CT
simples de 63 A

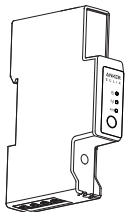


Antena de extensión

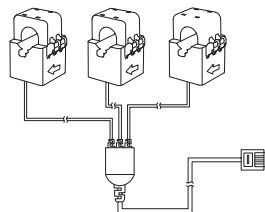


Documento

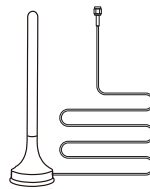
Trifásico (AE1X0311)



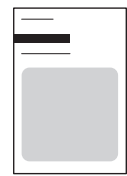
Anker SOLIX Smart Meter Gen 2
(trifásico)



Conjunto de cables de CT
triples de 63 A



Antena de extensión

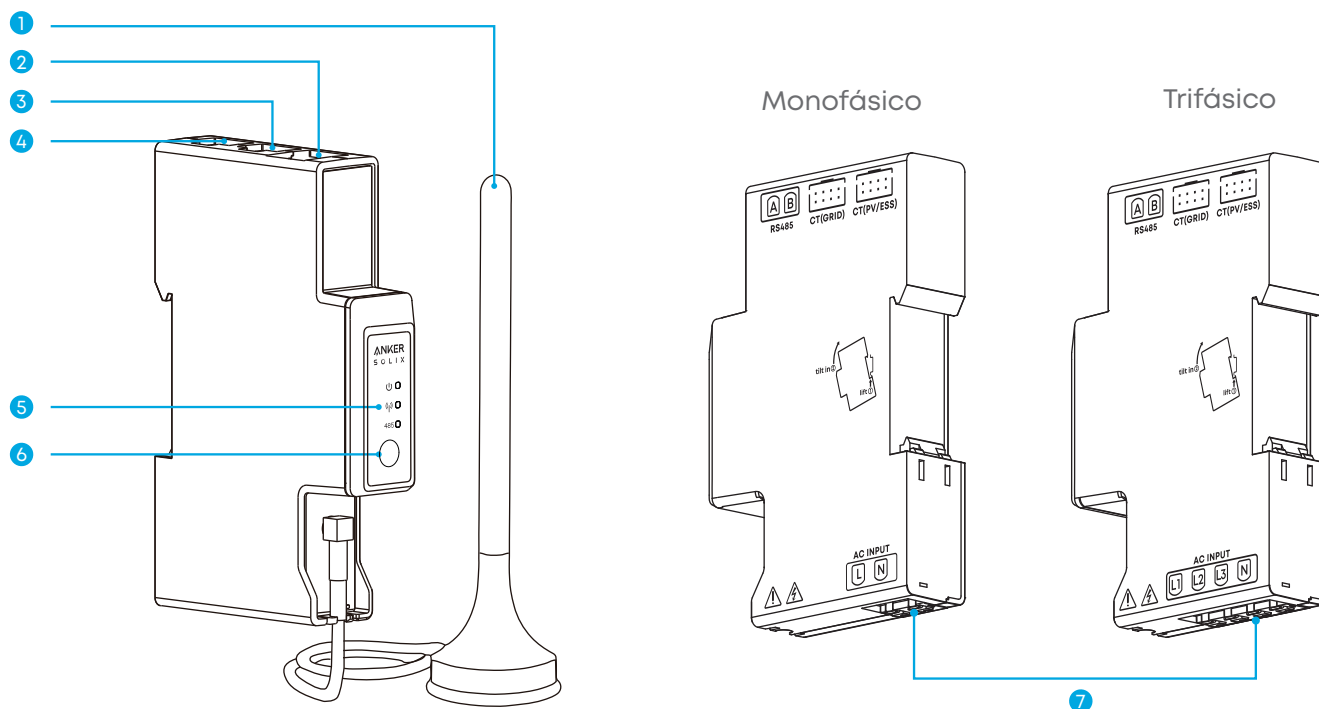


Documento

Descripción general

Anker SOLIX Smart Meter Gen 2 es un medidor inteligente compacto que se monta en riel DIN y que monitorea el voltaje, la corriente y la potencia en tiempo real. Permite supervisar por separado los consumos domésticos y el sistema fotovoltaico (FV) o el sistema de almacenamiento de energía (ESS) para una gestión inteligente de la energía y un uso seguro de la electricidad. El medidor corrige automáticamente las conexiones de los transformadores de corriente y puede conectarse a la aplicación Anker mediante Bluetooth o Wi-Fi, lo que permite el control remoto de los modos de funcionamiento y otras funciones.

Descripción del producto

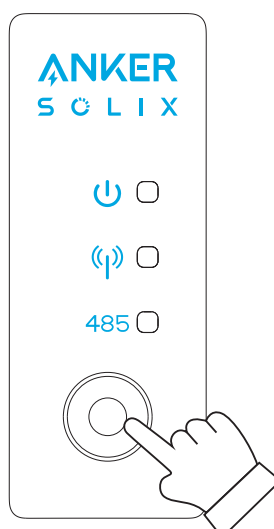


- 1 Antena
- 2 Puerto RS485
- 3 Puerto de CT (red eléctrica)
- 4 Puerto CT (PV/ESS)
- 5 Indicadores LED
- 6 Botón principal
- 7 Puerto de entrada de CA

Control de botones

Power On / Off: pulse el botón principal durante 2 segundos.

Restablecer conexión IoT: cuando el medidor esté encendido, presione el botón principal durante 7 segundos.



Indicador LED

Indicador LED	Color y estado	Indicación
	Azul fijo	Funcionando con normalidad.
	Rojo intermitente lento	No se están recopilando datos o el medidor está funcionando incorrectamente.
	Azul fijo	Wi-Fi / Bluetooth conectado.
	Azul intermitente lento	Sin Wi-Fi / Bluetooth conectado.
	Azul intermitente rápido	Confirmando conexión.
	Azul fijo	Puerto RS485 conectado y en comunicación.
	Rojo intermitente lento	El puerto RS485 no funciona correctamente.
	Las luces indicadoras intermitentes de arriba abajo	Actualización de firmware en curso.

Instalar el medidor inteligente

Antes de la instalación

1. Identificar las fases de entrada. En circunstancias normales, el cable de fase marrón es un cable con corriente L1, el cable de fase negro es un cable con corriente L2, el cable de fase gris es un cable con corriente L3 y el cable de fase azul es el cable neutro N.

PRECAUCIÓN: Durante el cableado, respete siempre las indicaciones de secuencia de fases del sistema eléctrico de la instalación. El código de colores del cableado puede variar según la región, el edificio o el período de instalación. Nunca determine la secuencia de fases basándose únicamente en el color del cable.



(Normativa internacional) Casa nueva - Norma general	(Antiguo estándar alemán) Casa antigua - Escenarios raros
Marrón----Cable con corriente L1	Rojo----Cable con corriente L1
Negro----Cable con corriente L2	Amarillo----Cable con corriente L2
Gris----Cable con corriente L3	Azul----Cable con corriente L3
Azul----Cable neutro N	Negro----Cable neutro N
Verde y amarillo----Toma de tierra y toma de tierra de protección	Verde y amarillo----Toma de tierra y toma de tierra de protección

2. Prepare los cables de voltaje correspondientes con el código de colores.

Instrucciones de cableado



Asegúrese de que el interruptor principal esté apagado antes de realizar el cableado.

- Utilice equipo de protección personal antes de instalar o poner en funcionamiento el medidor.

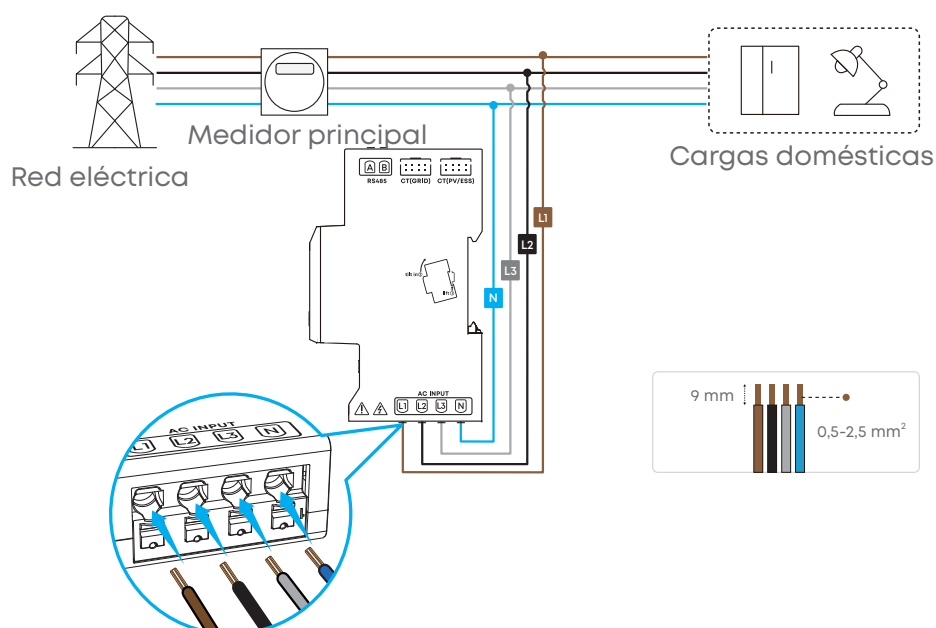
Conecte los cables de voltaje

Conecte el cable de voltaje desde cualquier espacio de disyuntor no utilizado al orificio correspondiente en el medidor inteligente. El pestillo situado debajo del terminal se abrirá automáticamente cuando la conexión sea exitosa.

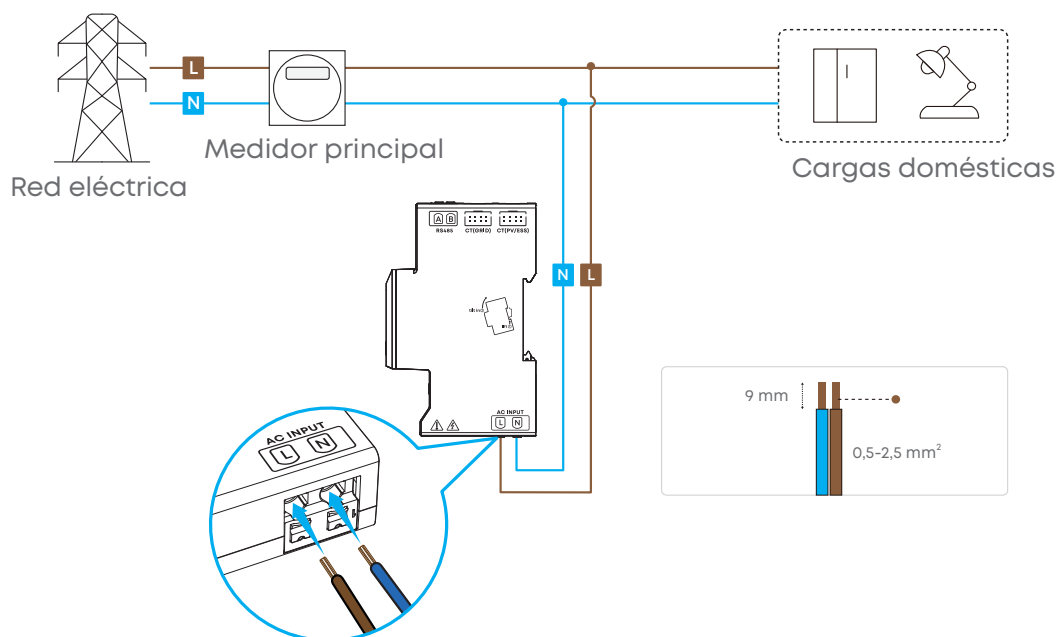


- Preste atención a los orificios de entrada de CA para los cables correspondientes. Los cables de fase y neutro no deben estar mal conectados.
- Este producto está equipado con la tecnología de conexión SNAP IN de Weidmüller, que permite una conexión de cables rápida, segura y sin necesidad de herramientas.

Trifásico

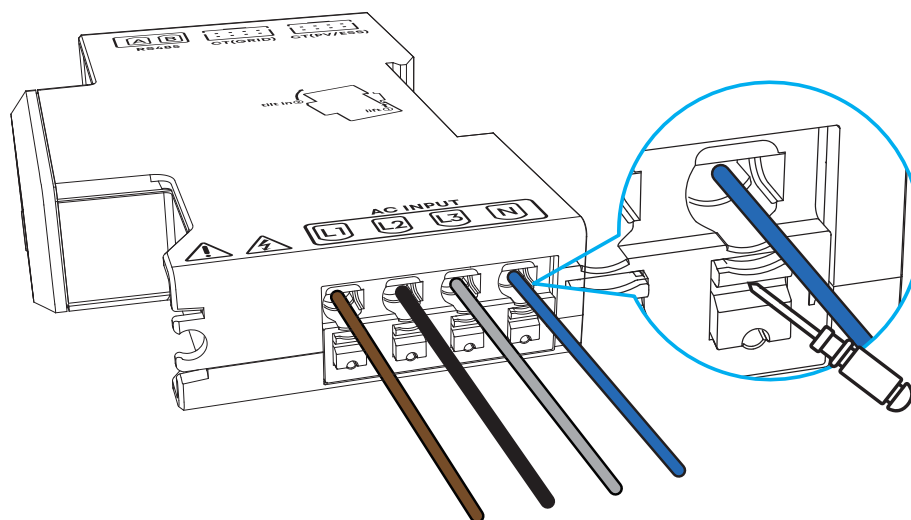


Monofásico



Cómo desconectar el cable (opcional)

Empuje hacia abajo el pestillo verde que sobresale hasta que oiga un clic para desconectar los cables.



Conecte los cables de CT

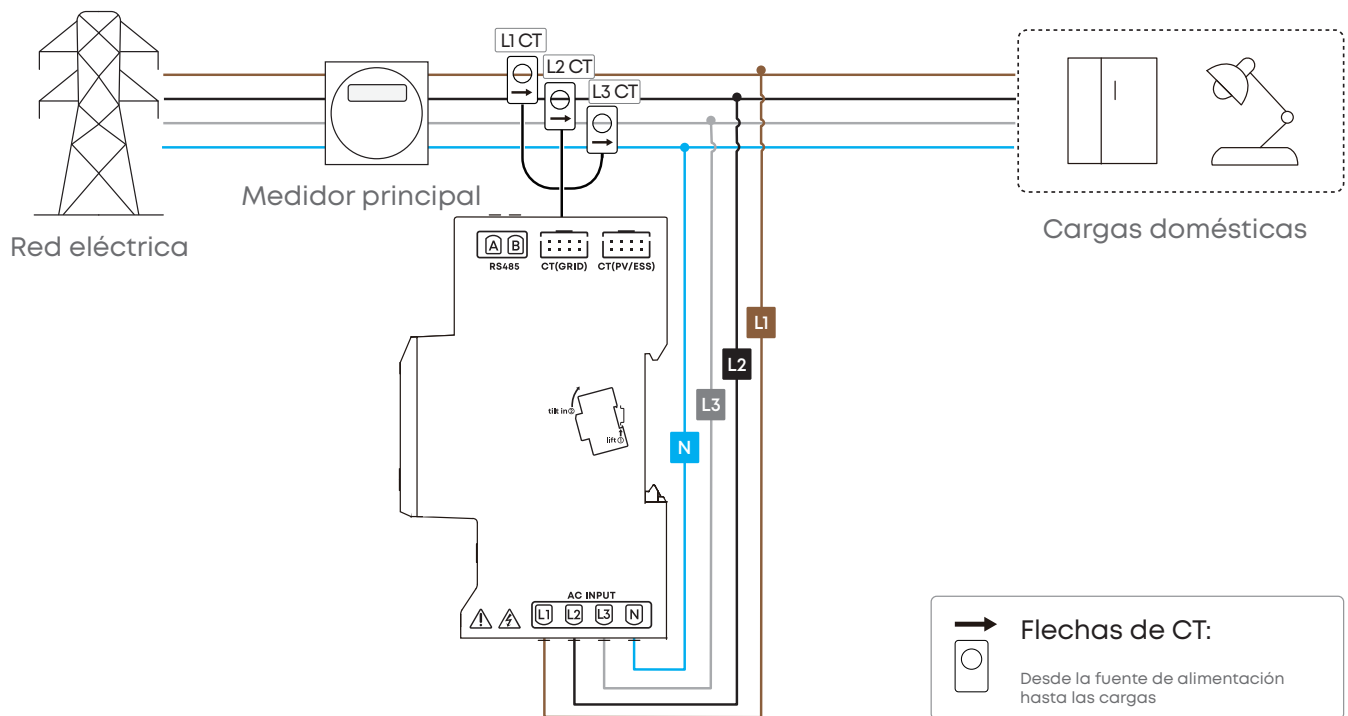
Conecte al puerto de CT (red eléctrica)

Conecte el cable de CT al puerto de CT (red eléctrica) y coloque los CT sobre los conductores principales de fase, como se muestra en el diagrama de cableado.

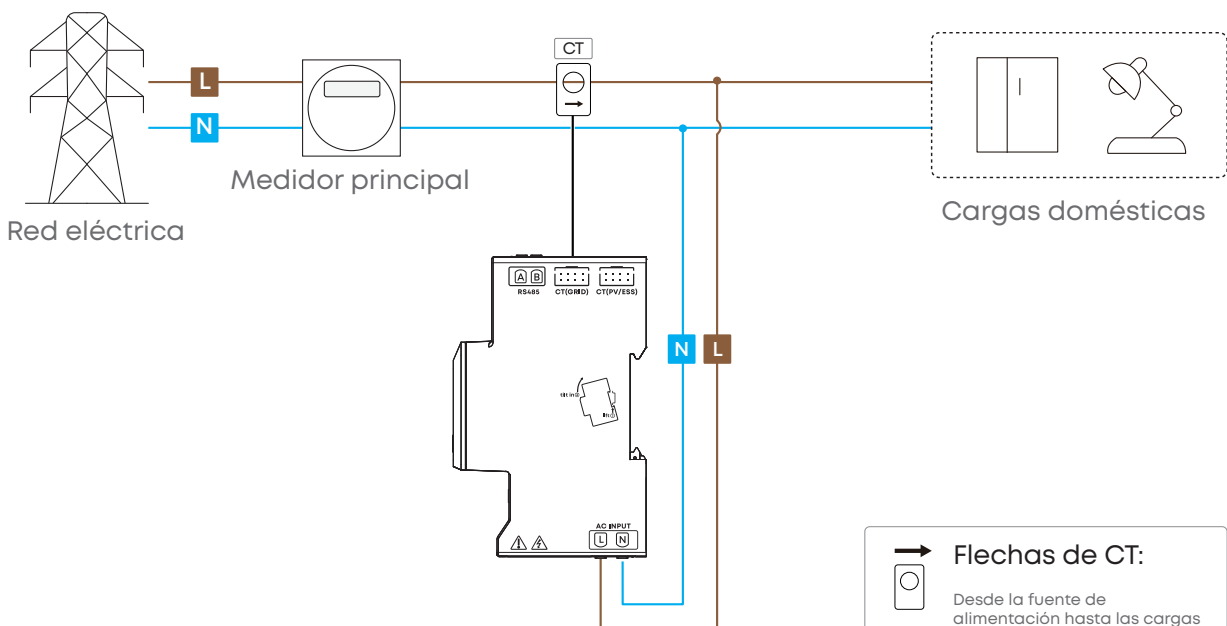
Nota: Asegúrese de que los transformadores de corriente estén orientados en la dirección correcta de la corriente:

- Acople el L1 CT al L1 según la dirección de la corriente.
- Acople el L2 CT al L2 según la dirección de la corriente.
- Acople el L3 CT al L3 según la dirección de la corriente.

Trifásico



Monofásico



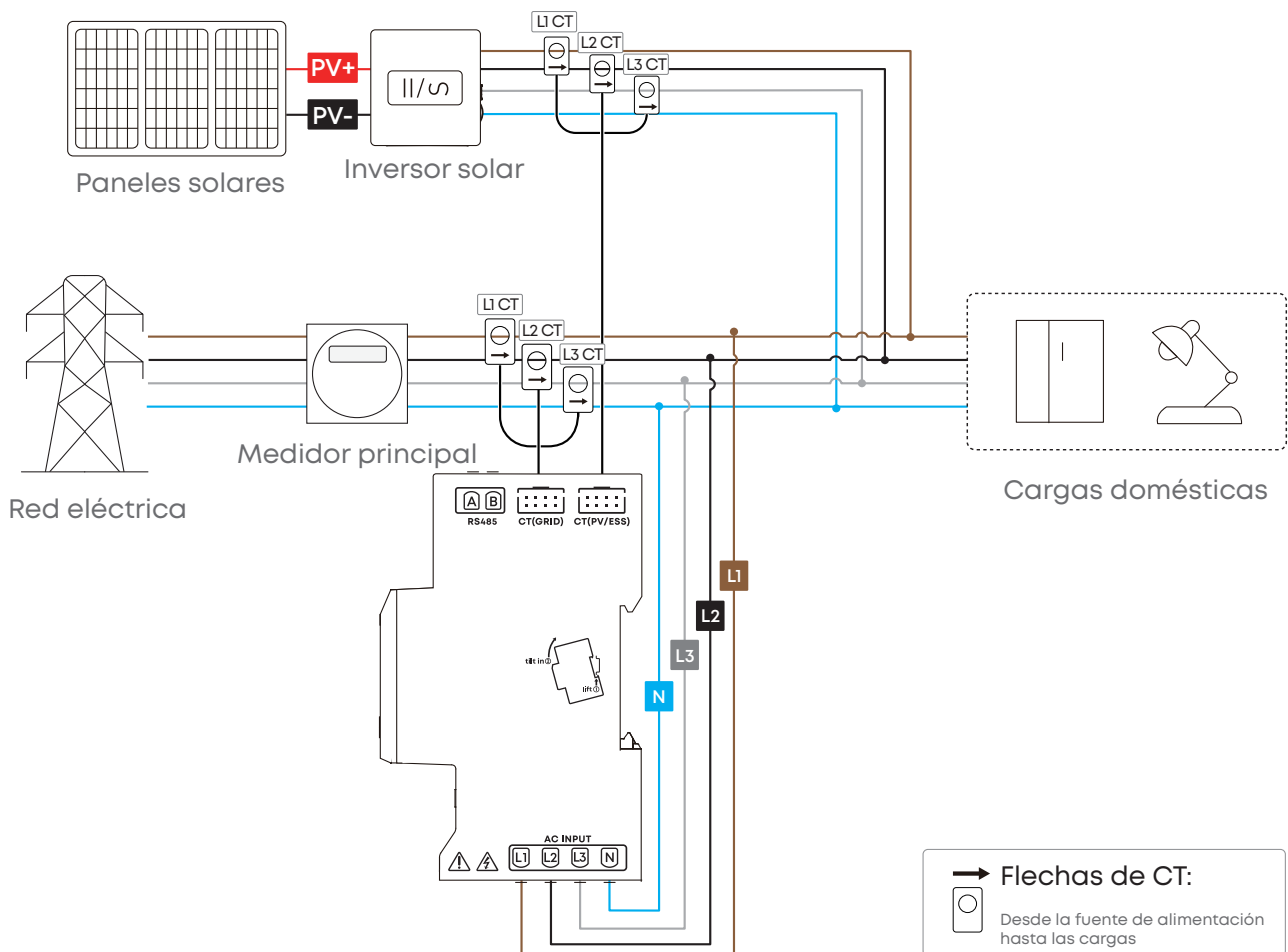
Conectar al puerto CT (PV / ESS) (opcional)

Conecte otro cable de CT al puerto de CT (PV/ESS) y coloque los CT sobre los conductores activos de su sistema fotovoltaico o sistema de almacenamiento de energía para monitorizar la energía de estos sistemas de forma independiente.

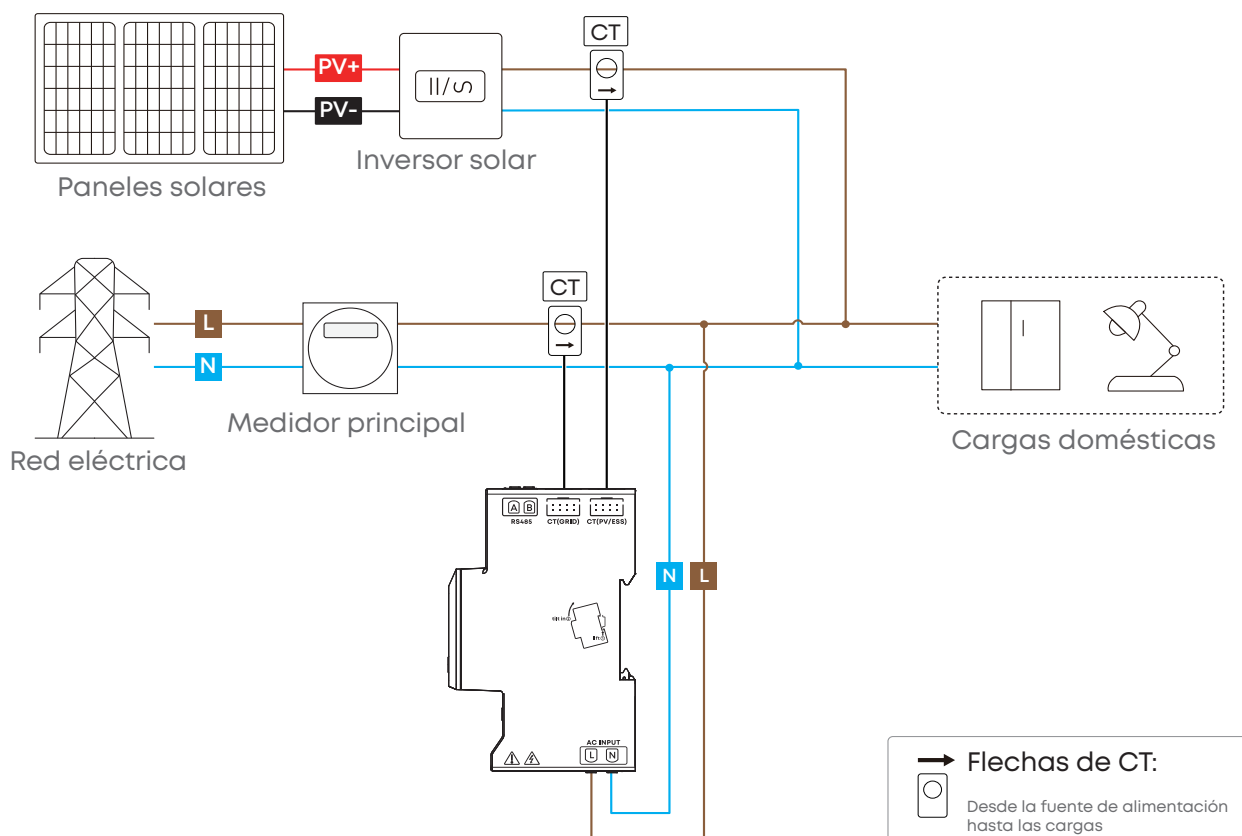


Para habilitar las funciones relevantes cuando el puerto CT (PV/ESS) se utiliza para monitorear un sistema fotovoltaico de terceros o un sistema de almacenamiento de energía Anker SOLIX, consulte [Configuración del puerto CT \(PV/ESS\)](#)

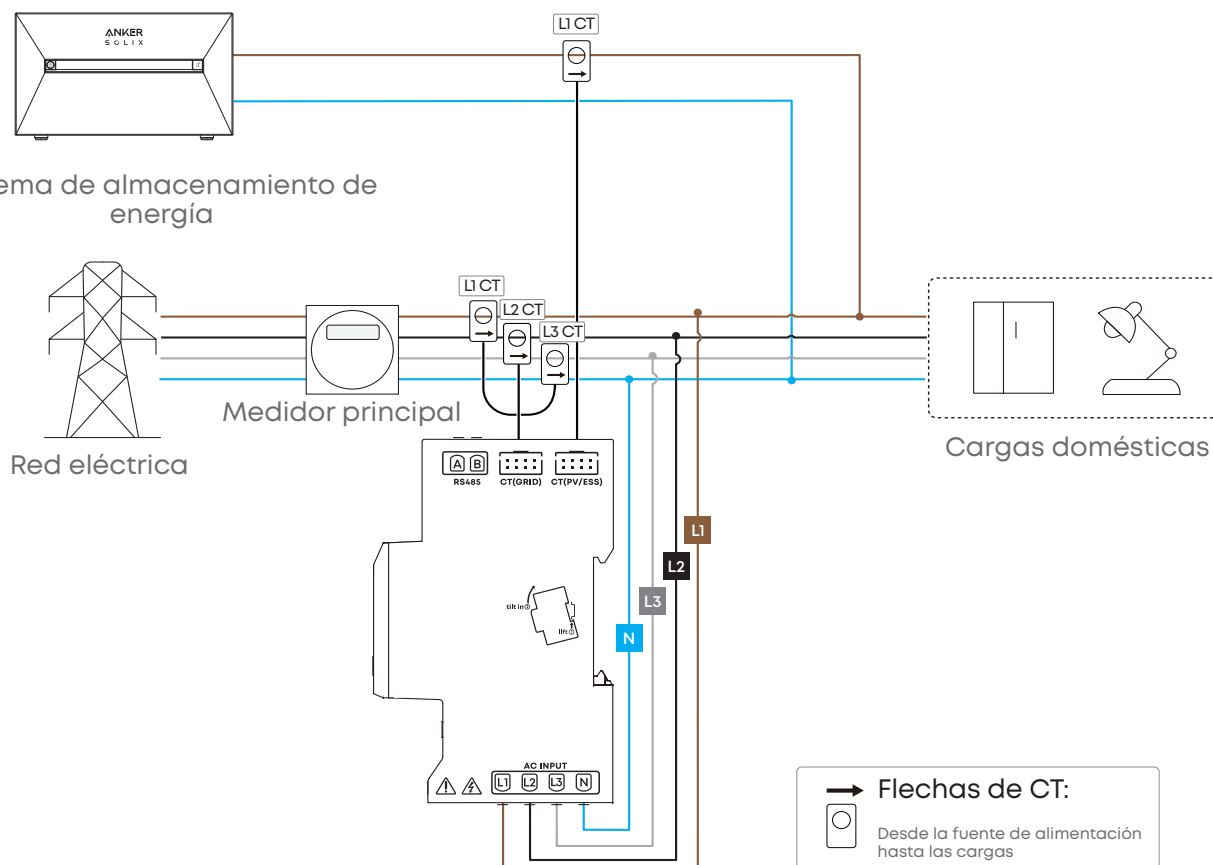
Escenario 1: Medidor inteligente para sistema fotovoltaico de terceros existente Sistema trifásico de red eléctrica



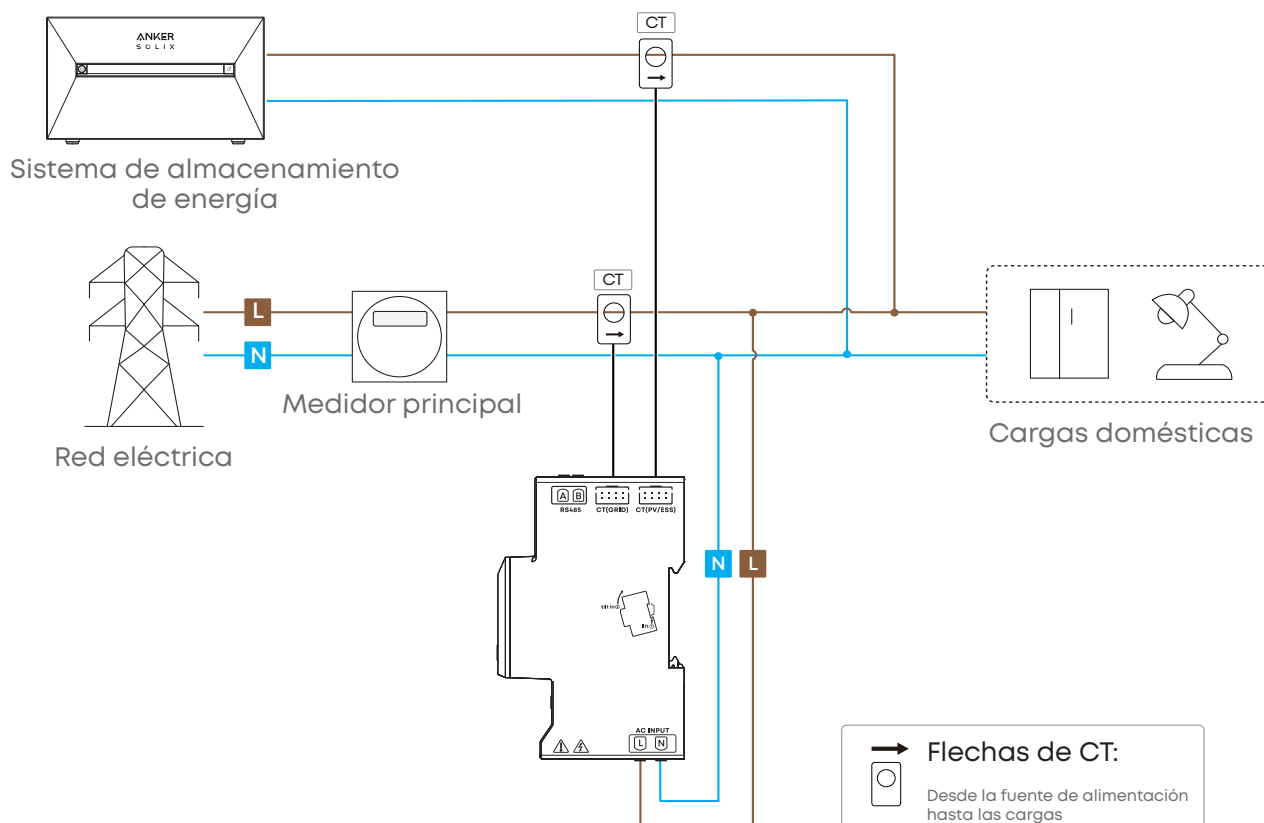
Sistema monofásico de red eléctrica



Escenario 2: Medidor inteligente para sistema de almacenamiento de energía nuevo Sistema trifásico de red eléctrica

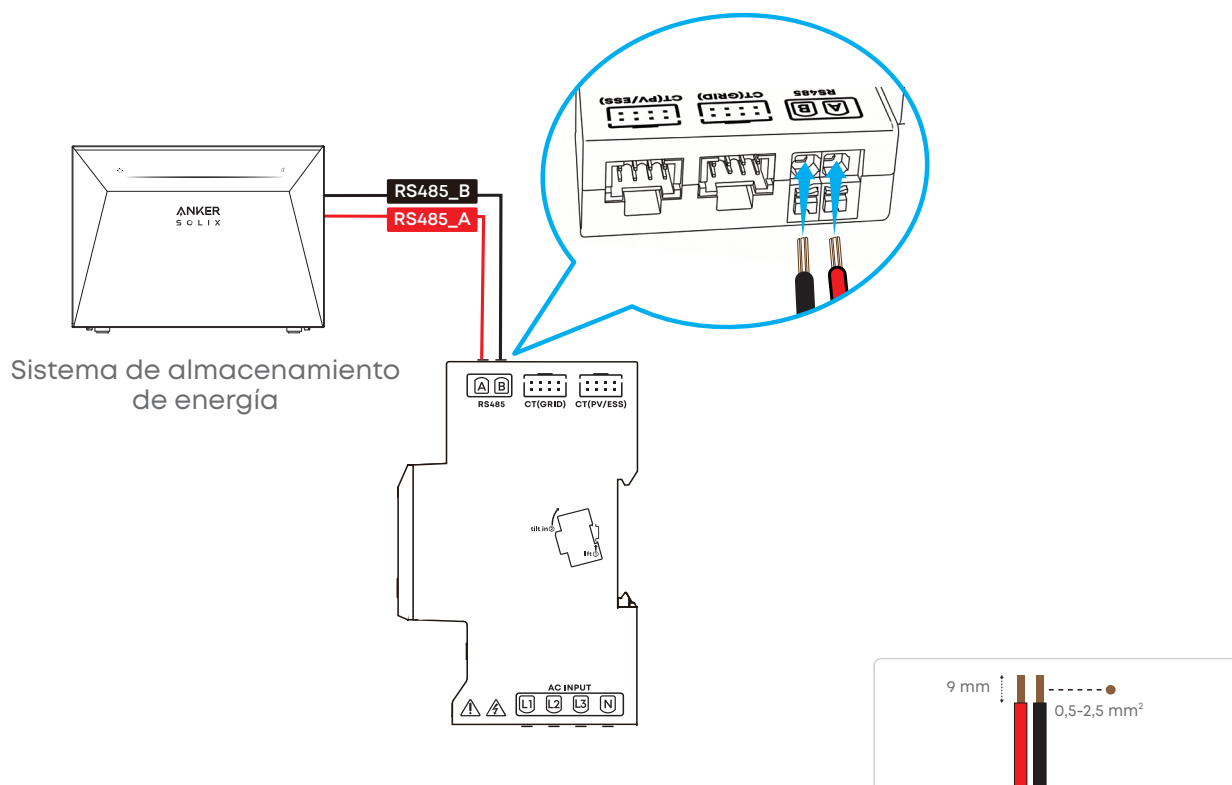


Sistema monofásico de red eléctrica



Conecte el cable RS485 (opcional)

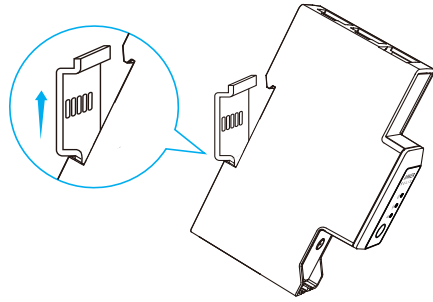
Si su sistema de almacenamiento de energía es compatible con RS485, puede conectarlo al medidor mediante un cable RS485 para obtener una conexión más estable y una respuesta de datos más rápida.



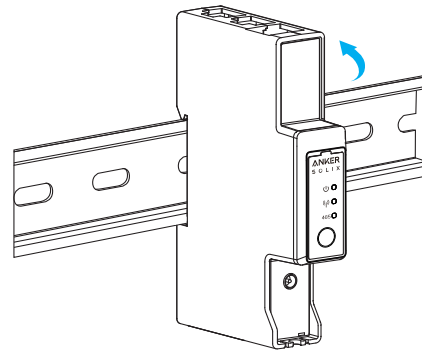
Instale el medidor inteligente

1. Tras realizar el cableado, monte el contador inteligente en el riel de la caja de distribución, asegurándose de que quede bien sujeto.

1

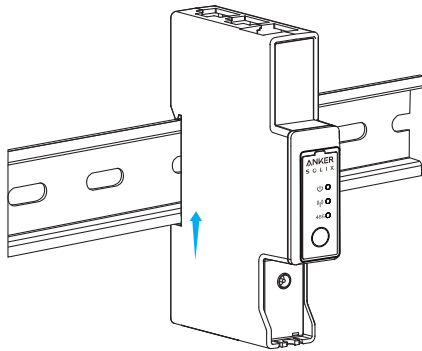


2

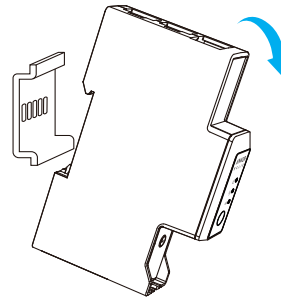


Cómo desmontar el Medidor (opcional)

1



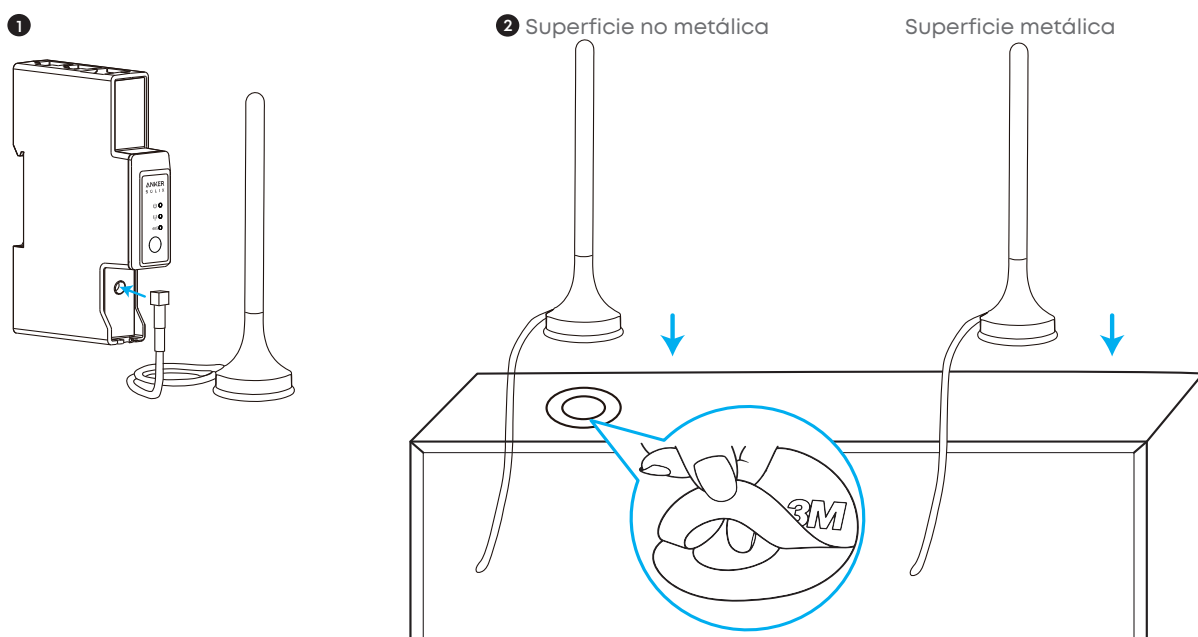
2



2. Enchufe la antena y luego colóquela sobre la caja de distribución.



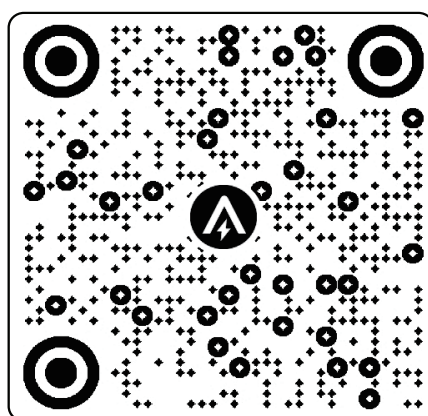
Utilice la cinta 3M incluida para fijar la antena a una superficie no metálica. Antes de aplicar la cinta, confirme la posición de montaje y limpie tanto la base de la antena como la superficie de la caja de distribución. Una vez instalada, no la retire ni la vuelva a colocar.



Usar la aplicación

Descarga de la aplicación Anker

Descargue la aplicación Anker del App Store (dispositivos iOS) o de Google Play (dispositivos Android) o escaneando el código QR.

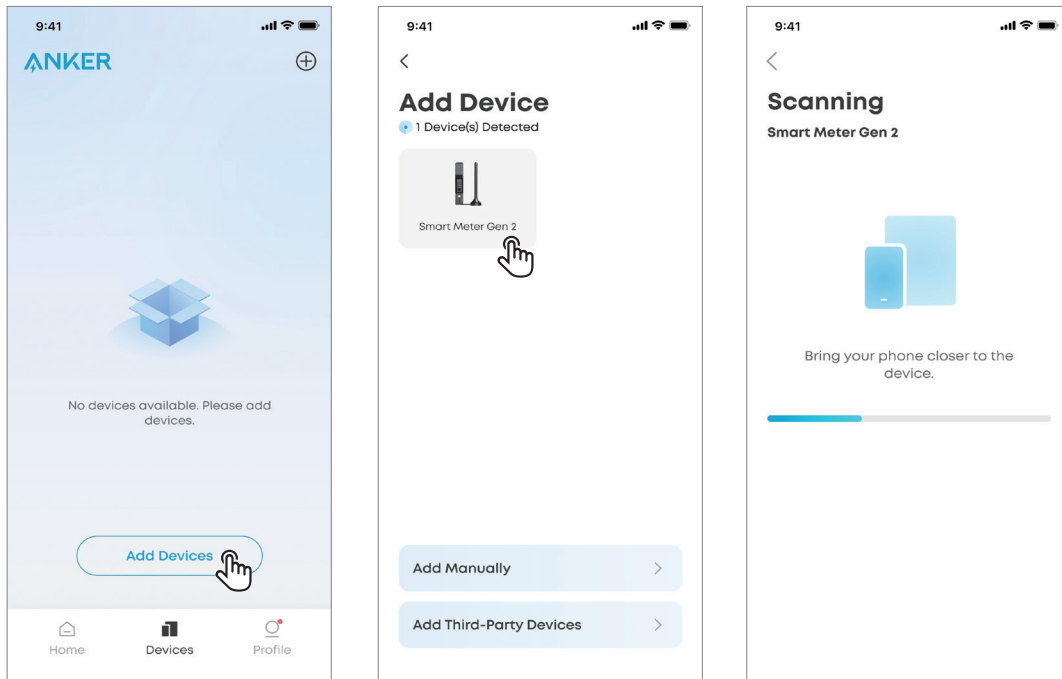


Google Play and the Google Play logo are trademarks of Google Inc.



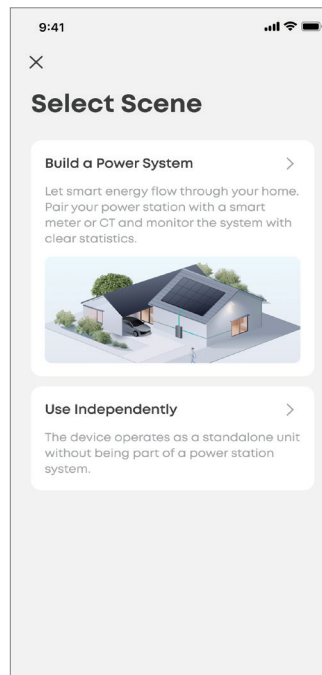
Apple and the Apple logo are trademarks of Apple Inc.

Añadir el medidor inteligente



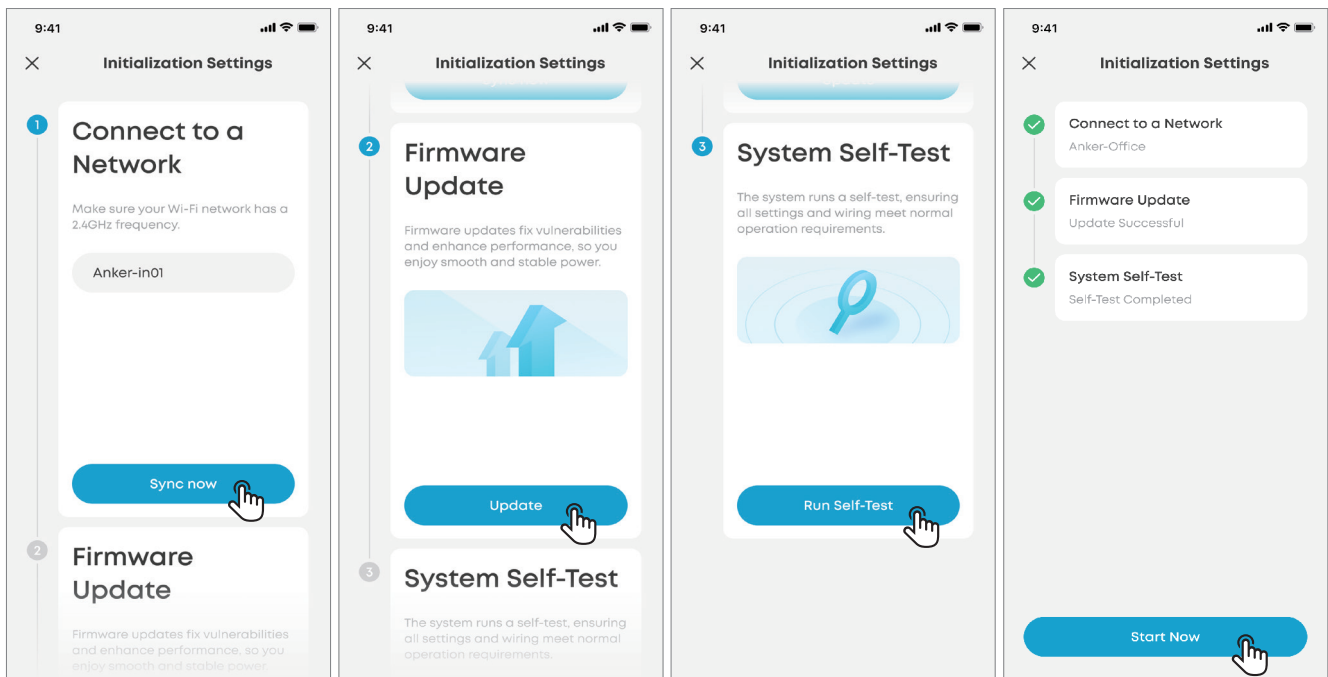
Seleccione la escena

Seleccione "Construir un sistema de alimentación" o "Usar de forma independiente" según el escenario de aplicación real del medidor.



Configuración de inicialización

Debido a los diferentes escenarios de uso del medidor, el procedimiento de configuración inicial puede variar. Consulte las instrucciones en la aplicación para completar los ajustes de inicialización.



Configuración del puerto CT (PV/ESS)

Monitorizar el sistema fotovoltaico de terceros

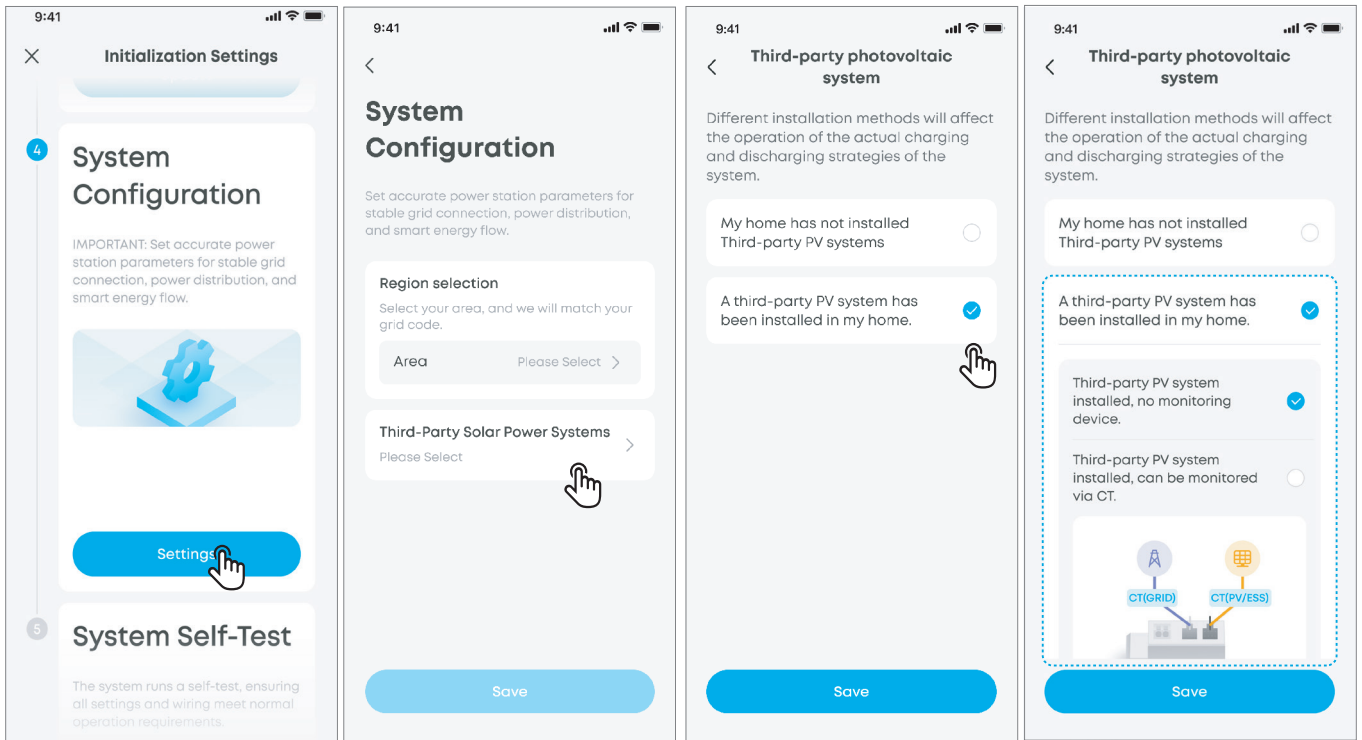
Coloque los TC en el circuito de un sistema fotovoltaico de terceros para integrarlo en la monitorización y optimización energética de su estación de energía Anker.

Cómo activar:

Opción 1: Durante la configuración inicial del sistema

Si el puerto CT(PV/ESS) ya está conectado al circuito del sistema fotovoltaico de terceros antes de configurar el sistema:

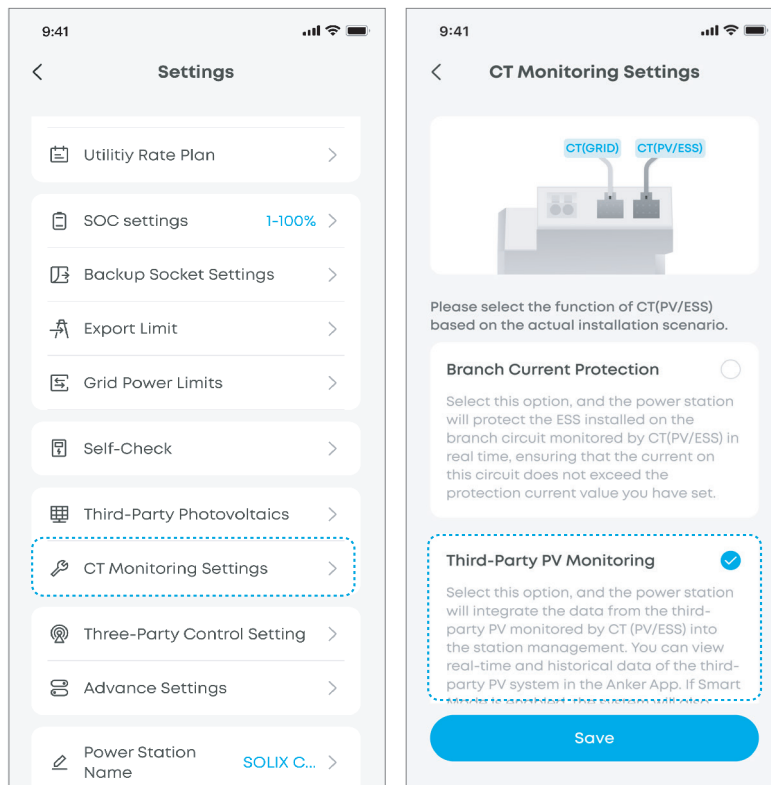
1. Durante la configuración del sistema, seleccione Sistemas de energía solar de terceros
2. Seleccione Mi hogar tiene instalados sistemas fotovoltaicos de terceros.
3. Seleccione Sistema fotovoltaico de terceros instalado, que se puede monitorizar a través de CT y toque Guardar.



Opción 2: Una vez completada la configuración del sistema

Si conecta el puerto CT (PV/ESS) al circuito fotovoltaico de terceros más adelante:

1. Vaya a Ajustes → Ajustes de supervisión de CT.
2. Seleccione Monitorización fotovoltaica de terceros y pulse Guardar.

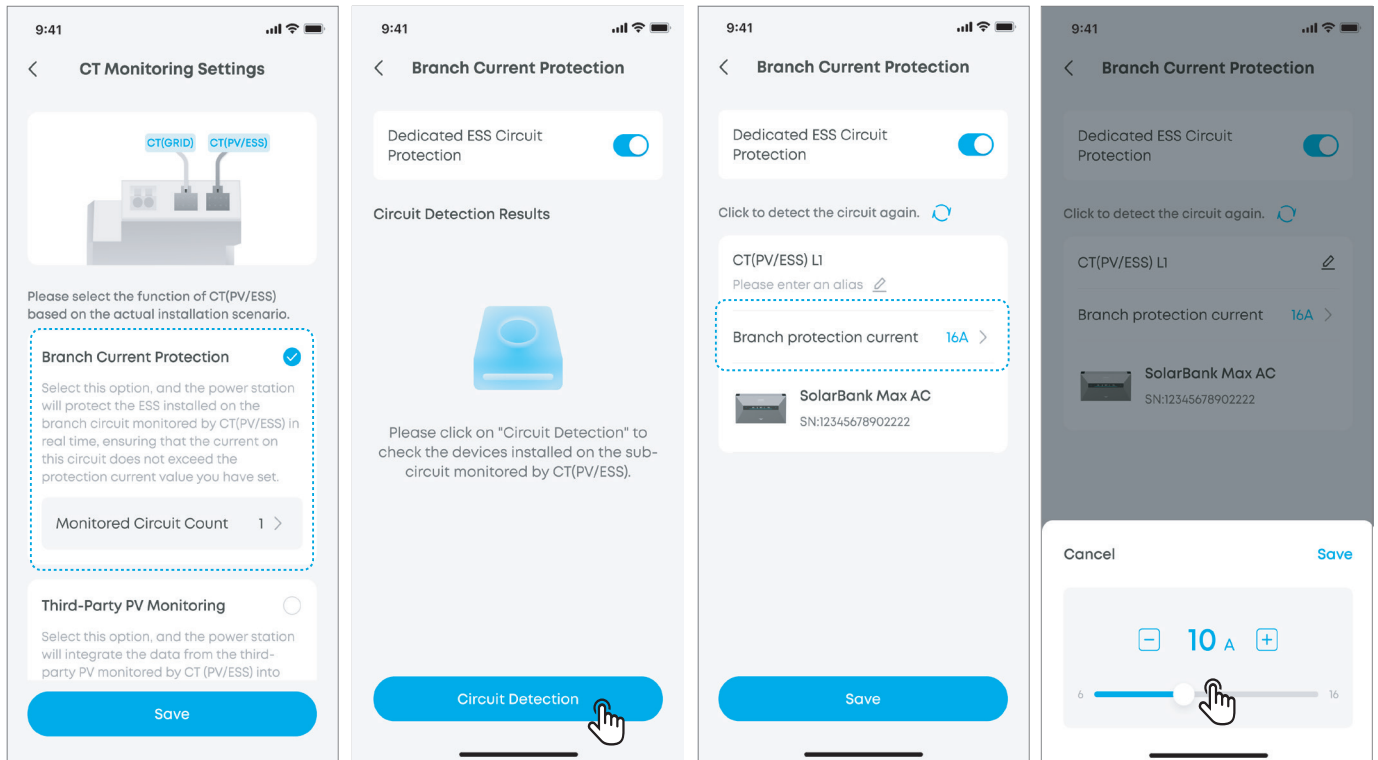


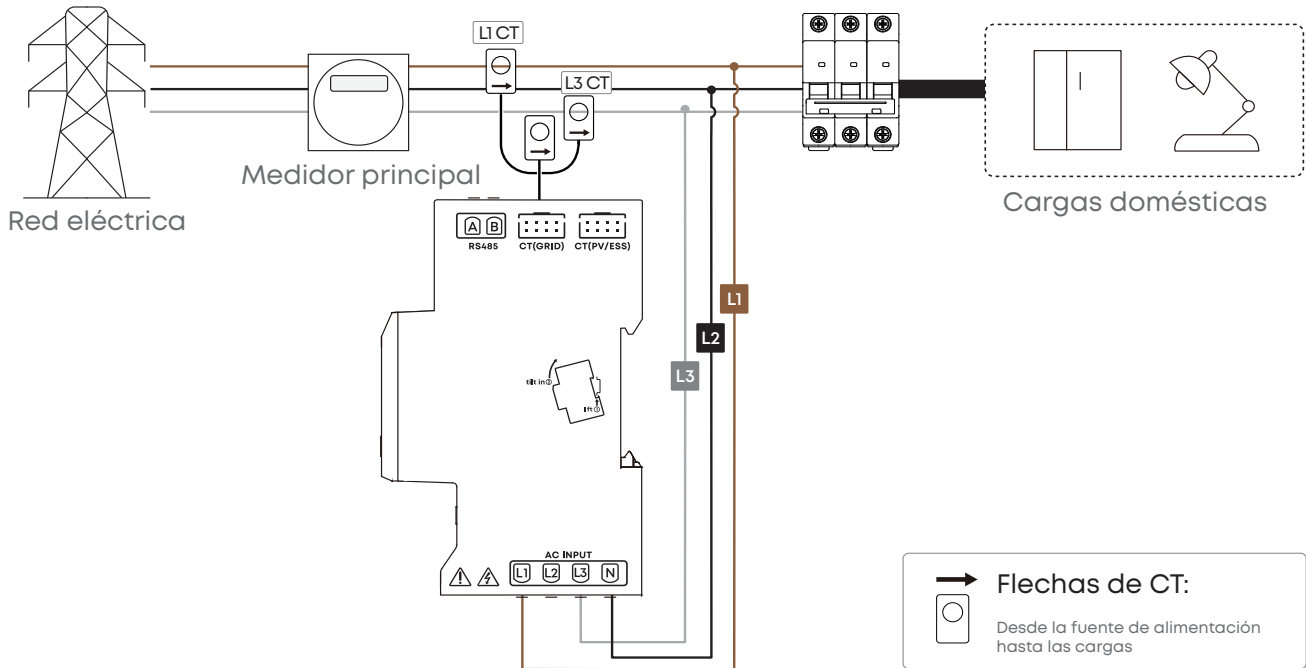
Monitorizar sistema de almacenamiento de energía

Coloque los TC en el circuito de un sistema fotovoltaico de terceros para integrarlo en la monitorización y optimización energética de su estación de energía Anker.

Cómo activar:

1. Vaya a Ajustes → Ajustes de supervisión de CT.
2. Seleccione Corriente de protección de ramal.
3. Complete el proceso de detección del circuito.
4. Establezca el umbral de protección de corriente deseado para ese circuito.





Apéndice 2: Función de autocorrección para errores de cableado del medidor

Anker SOLIX Smart Meter Gen 2 permite la detección y corrección automáticas de ciertos errores de cableado, como desajustes de fase en los cables de tensión o en el sentido de instalación de los CT. Sin embargo, esta función tiene ciertas limitaciones:

1. Requiere un sistema de almacenamiento de energía compatible:

Modelos compatibles actualmente: Anker SOLIX Solarbank 4 E5000 Pro y Anker SOLIX Solarbank Max AC.

2. Autocorrección de error de fase:

- ① Tanto para los contadores inteligentes monofásicos como trifásicos, el terminal N del contador debe estar correctamente conectado a la línea N de la red; de lo contrario, la detección y corrección de errores de fase no funcionarán.
- ② Para medidores inteligentes trifásicos, asegúrese de que haya un CT en cada cable de fase. Las otras dos fases (no conectadas al sistema de almacenamiento de energía) deben tener una potencia detectable (>100 W). De lo contrario, el medidor podría no detectar errores de fase, lo que provocaría fallos en la autocomprobación del sistema o errores en los datos.

3. Autocorrección de conexión inversa:

Para los medidores trifásicos, los tres CT deben instalarse en la misma dirección (por ejemplo, todos los TC de L1/L2/L3 en sentido inverso) para la corrección automática. Si los transformadores de corriente se instalan en direcciones diferentes, no se puede aplicar la corrección automática.

4. Escenarios que no admiten la autocorrección:

El contador inteligente trifásico se utiliza en un sistema trifásico de tres hilos (3P3W).

Apéndice 3: Dispositivos compatibles

Número de producto	Nombre del producto
AE103	Anker SOLIX Solarbank 4 E5000 Pro
A17E2	Anker SOLIX Solarbank Max AC

Apéndice 4: Especificaciones

Nombre del producto	Anker SOLIX Smart Meter Gen 2 (Monofásico)	Anker SOLIX Smart Meter Gen 2 (trifásico)
Modelo	AE1X0310	AE1X0311
Dimensiones (alto x ancho x profundidad):	105 x 19 x 66,7 mm	105 x 19 x 66,7 mm
Entrada nominal de CA	230 Va.c. , 50/60 Hz, CT 40 mA, 2 W CAT III	3~230/400 VA c., 50/60 Hz, CT 40 mA, 2 W CAT III
Frecuencia	50/60 Hz	50/60 Hz
Medida máxima por canal	120A	120A
Consumo de energía	< 2 W	< 2 W
Precisión de amperímetros	±1 % (1-120 A), ±2 % (<1 A)	±1 % (1-120 A), ±2 % (<1 A)
Conexión	Bluetooth, Wi-Fi de 2,4 GHz, RS485	Bluetooth, Wi-Fi de 2,4 GHz, RS485
Carril DIN	35 mm	35 mm
Clasificación de protección	IP20 (solo interiores)	IP20 (solo interiores)
Temperatura de funcionamiento	De -25 °C a 55 °C	De -25 °C a 55 °C
Altitud máxima	2000 m	2000 m
Garantía	2 años	2 años
Vida útil	10 años	10 años
CT compatible	CT 63A (∅ 10 mm) CT 120A (∅ 16 mm)	CT 63A (∅ 10 mm) CT 120A (∅ 16 mm)

Interfaces de red y servicios expuestos por defecto

Estado de Bluetooth de bajo consumo (BLE): cuando el equipo no está conectado a una red, la transmisión BLE y los servicios BLE se habilitan automáticamente para proporcionar capacidades de configuración de red Bluetooth.

Nota: Durante el proceso de configuración de BLE, asegúrese de que su entorno de red sea estable y siga las instrucciones para completar la configuración.