

Haftungsausschluss

Lieferumfang

Produktübersicht

LED-Anzeige

Einschalten

Verwendung der App

Anker-App herunterladen

Den intelligenten Stecker hinzufügen

Szene auswählen

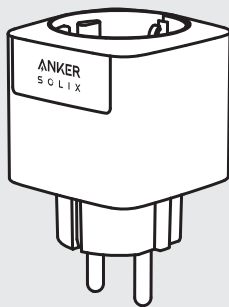
Einstellungen der Initialisierung

Technische Daten

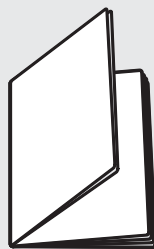
Haftungsausschluss

Lesen Sie diese Bedienungsanleitung sorgfältig durch, bevor Sie das Produkt verwenden, um sicherzustellen, dass Sie das Produkt vollständig verstehen und es richtig verwenden können. Bewahren Sie diese Bedienungsanleitung nach dem Lesen zum späteren Nachschlagen gut auf. Die unsachgemäße Verwendung dieses Produkts kann zu schweren Verletzungen bei Ihnen oder anderen Personen sowie zu Produktschäden und Sachschäden führen. Sobald Sie dieses Produkt verwenden, wird davon ausgegangen, dass Sie alle Bedingungen und Inhalte dieses Dokuments verstehen, diesen zustimmen und sie akzeptieren. Anker SOLIX haftet nicht für Schäden, die dadurch entstehen, dass der Benutzer dieses Produkt nicht in Übereinstimmung mit diesem Benutzerhandbuch verwendet. In Übereinstimmung mit Gesetzen und Vorschriften behält sich Anker SOLIX das Recht zur endgültigen Auslegung dieses Dokuments und aller Dokumente, die mit diesem Produkt in Zusammenhang stehen, vor. Dieses Dokument kann ohne vorherige Ankündigung geändert (aktualisiert, überarbeitet oder gelöscht) werden. Bitte besuchen Sie die Anker SOLIX Website, um die neuesten Produktinformationen zu erhalten.

Lieferumfang

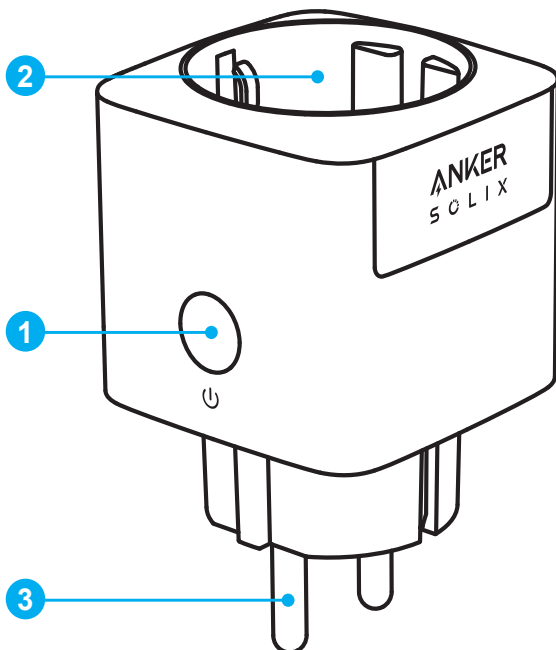


Anker SOLIX Smart Plug Gen 2



Wichtige Sicherheitshinweise

Produktübersicht



① Ein-/Ausschalter

2 Sekunden lang drücken, um den Stecker ein-/auszuschalten.

7 Sekunden lang drücken, um den Netzwerkkonfigurationsmodus zurückzusetzen.

② Buchse

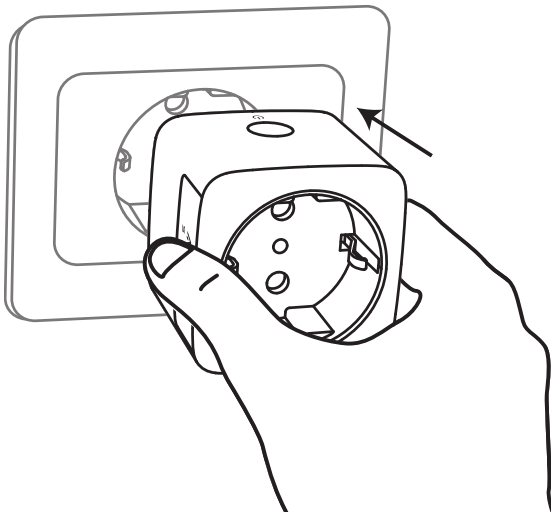
③ Stecker

LED-Anzeige

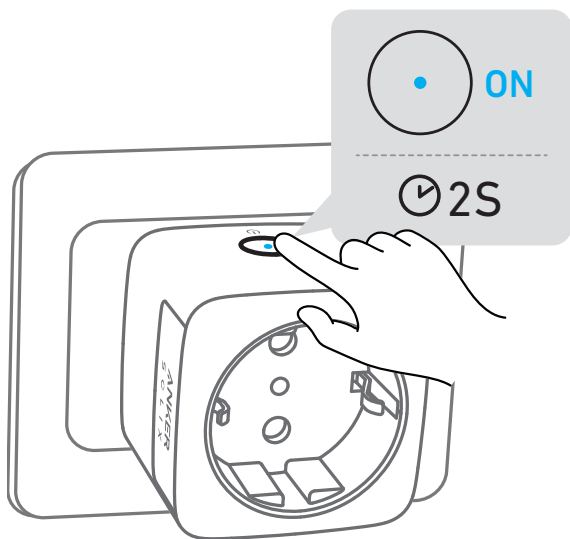
Beschreibung	LED-Status
Drücken Sie die Ein/Aus-Taste 2 Sekunden lang, um die Netzwerkkonfiguration zu starten.	Blaues Licht blinkt langsam
Aktualisieren Sie die Firmware.	Blaues Licht blinkt langsam
Tippen Sie in der App auf die Funktion „Anzeige finden“.	Blaues Licht blinkt langsam
Die Netzwerkkonfiguration war erfolgreich.	Leuchtet blau
Die Steckdose ist defekt.	Rotes Licht blinkt langsam

Einschalten

1. Stecken Sie den intelligenten Stecker ein.



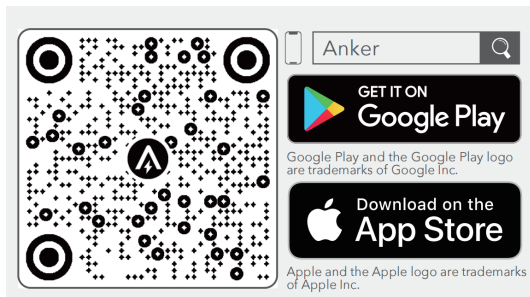
2. 2 Sekunden lang drücken, um den Stecker einzuschalten. Die Anzeige leuchtet blau und wird langsam ein- und ausgeblendet.



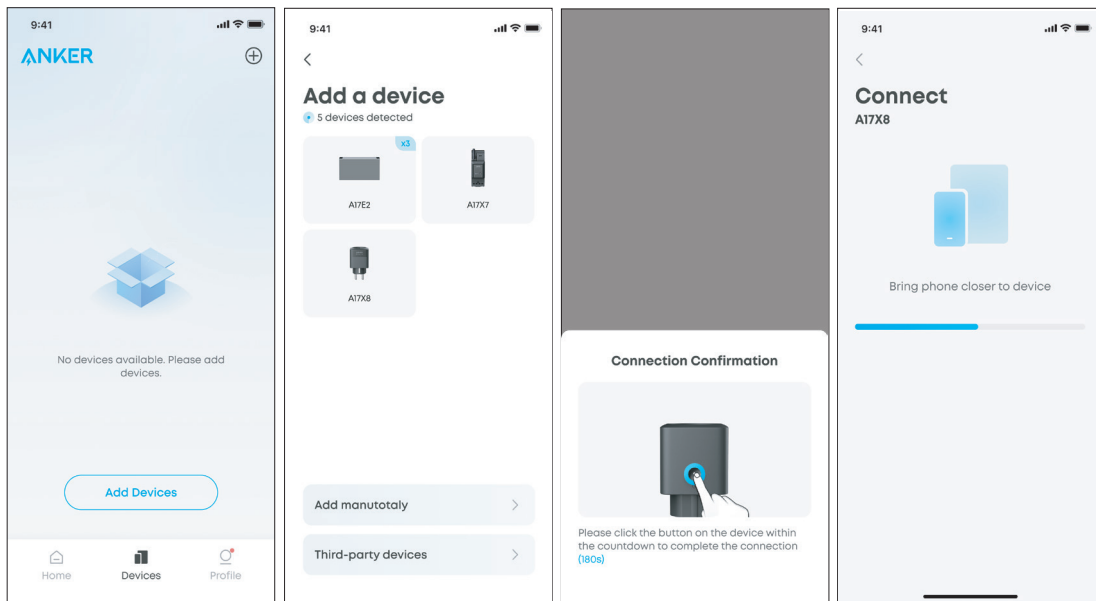
Verwendung der App

Anker-App herunterladen

Laden Sie die Anker-App aus dem App Store (iOS-Geräte) oder von Google Play (Android-Geräte) herunter oder indem Sie den QR-Code scannen.

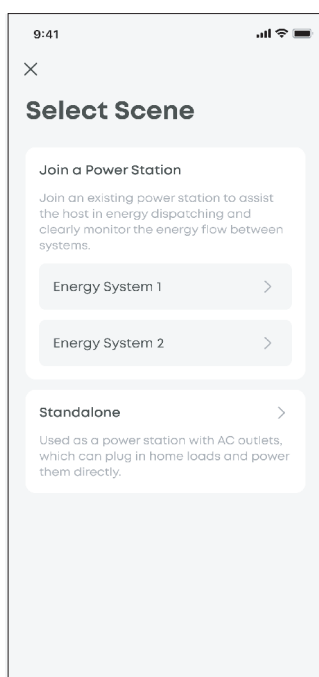


Den intelligenten Stecker hinzufügen



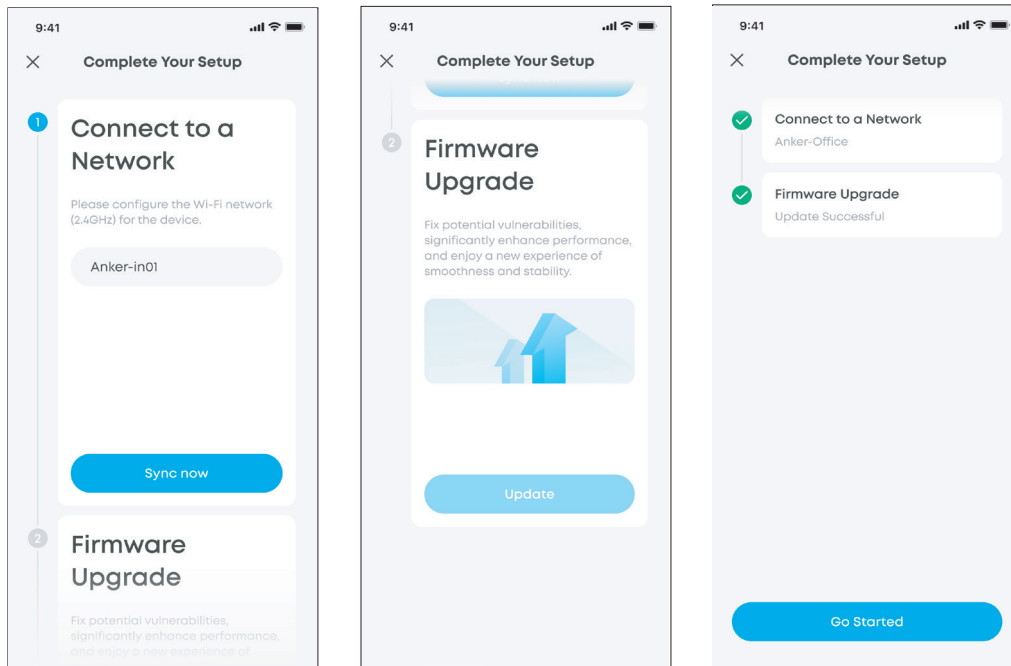
Szene auswählen

Wählen Sie je nach tatsächlichem Anwendungsszenario des intelligenten Steckers entweder „An eine Power Station anschließen“ oder „Eigenständig“.



Einstellungen der Initialisierung

Folgen Sie den Anweisungen in der App, um die Initialisierungseinstellungen abzuschließen.



Technische Daten

Betriebstemperatur	-20 °C bis 40 °C
Spannung	220 bis 240 Vac, 50/60 Hz
Strom	16A
Kommunikation	WLAN (2,4 G)
	Bluetooth
Abmessungen (B*H*T)	50 x 50 x 83,5 mm

Anleitung zur Netzwerkkonfiguration

Bluetooth Low Energy (BLE)-Status: Wenn das Gerät noch nicht mit einem Netzwerk verbunden ist, startet automatisch die BLE-Übertragung und die BLE-Services werden aktiviert, um BLE-Netzwerkkonfigurationsfunktionen bereitzustellen.

Hinweis: Stellen Sie während des BLE-Konfigurationsvorgangs sicher, dass Ihre Netzwerkumgebung stabil ist, und setzen Sie die Anweisungen um, um die Einrichtung abzuschließen.

Port 5353

Die Hauptfunktion des Ports 5353 (TCP/UDP 5353) in einem Netzwerk besteht darin, das mDNS-Protokoll für die gegenseitige Erkennung von Geräten im lokalen Netzwerk (LAN) zu implementieren.

Anwendungsszenarien: Vernetzung mehrerer Geräte, Szenarien zum Eigenverbrauch und Strategien zur Energieplanung im LAN.

Greifen Sie über `hostname.local` im selben lokalen Netzwerk ohne herkömmliche DNS-Konfiguration auf das Gerät zu.

Eigenschaften des mDNS-Protokolls: Das UDP-Protokoll verwendet den Standardport 5353, der mit dem Standardformat für DNS-Abfragen kompatibel ist.