

[Vad finns i lådan](#)

[För kamerainstallation](#)

[För installation av solpaneler](#)

[För HomeBase–installation \(endast tillgänglig i 2–kammars/4–kammars kit\)](#)

[Andra](#)

[Verktyg du behöver](#)

[eufyCam C37](#)

[HomeBase Mini](#)

[Före montering](#)

[Alternativ 1: Anslut till din router \(utan HomeBase Mini\)](#)

[Alternativ 2: Anslut till HomeBase Mini](#)

[Montering av kameran](#)

[Efter montering](#)

[Justera kamerans synfält](#)

[Övrig information](#)

[Viktiga säkerhetsinstruktioner](#)

[Varning](#)

[Varsel](#)

[FCC–uttalande](#)

[ISED–uttalande](#)

[ISED RF–utlåtande](#)

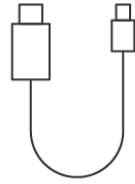
[EU–försäkran om överensstämmelse](#)

Vad finns i lådan

För kamerainstallation



1



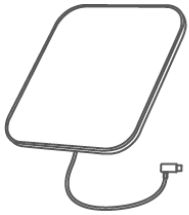
2



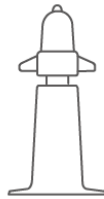
3

- 1. Kamera
- 2. 0,6 m USB-C-kabel
- 3. Monteringsfäste

För installation av solpaneler



1



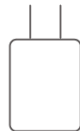
2

- 1. Solpanel
- 2. Monteringsfäste för solpaneler

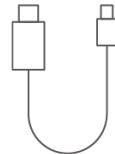
För HomeBase-installation (endast tillgänglig i 2-kammars/4-kammars kit)



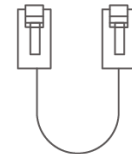
1



2



3



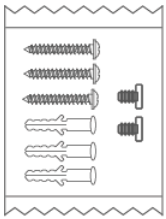
4

- 1. HomeBase Mini
- 2. 5V/2A nätadapter
- 3. 2m strömkabel
- 4. 1,2 m Ethernet-kabel

Föremål	1-kamera med solpanel	2-kammars kit med solpanel	4-kammars kit med solpanel
Kamera	1	2	4
Solpanel			
Monteringsfäste			

Monteringsbas för solpaneler			
Skruvpaket			
HomeBase Mini	0	1	1

Andra



1



2



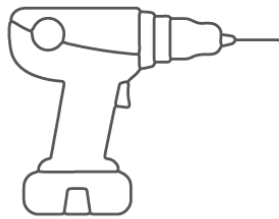
3

1. Skruvpaket (2 för kamera och 3 för solpanel)
2. Snabbstartsguide
3. Varningsklistermärke

Verktyg du behöver



1



2

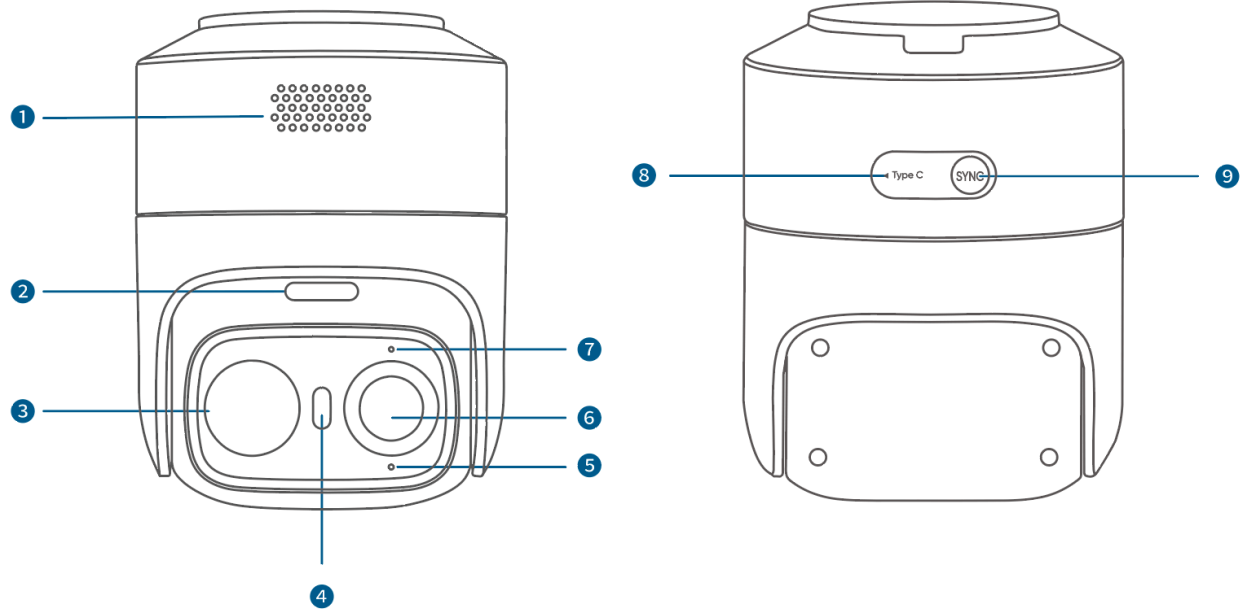


3

1. Phillips-skruvmejsel
2. Borrmaskin (6 mm)
3. Hammare

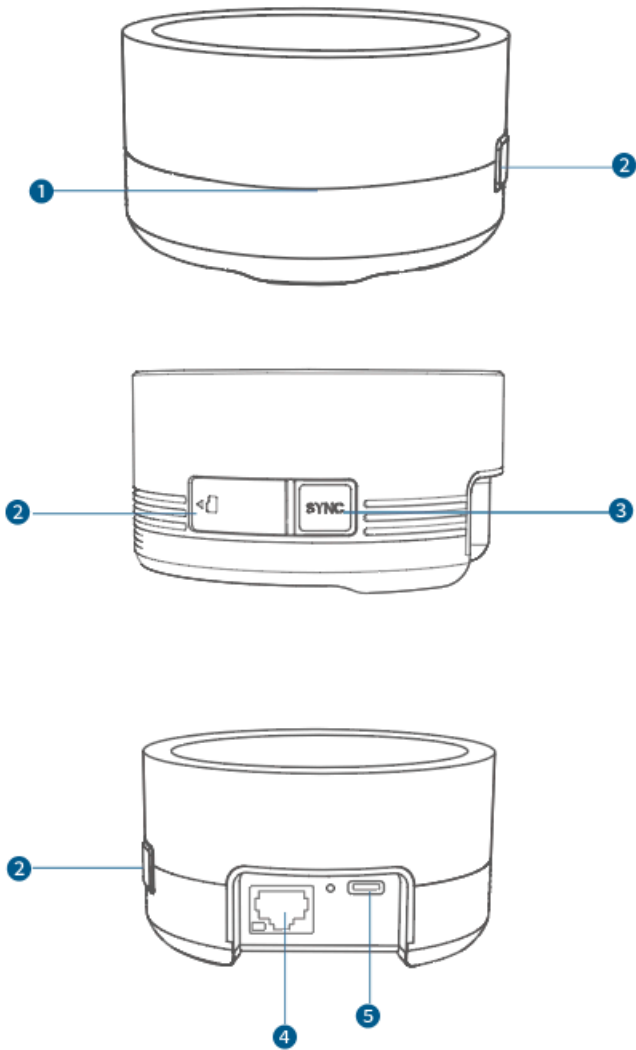
I korthet

eufyCam C37



1. Högtalare
2. microSD-kortplats
3. PIR-sensor
4. Strålkastare
5. LED-indikator
6. Kameralins
7. Mikrofon
8. Typ-C-port
9. Synkroniseringsknapp

HomeBase Mini



1. LED-indikator
2. microSD-kortplats
3. SYNC-knapp
4. Ethernet-port
5. USB-C-port

Före montering

1. Ladda ner appen

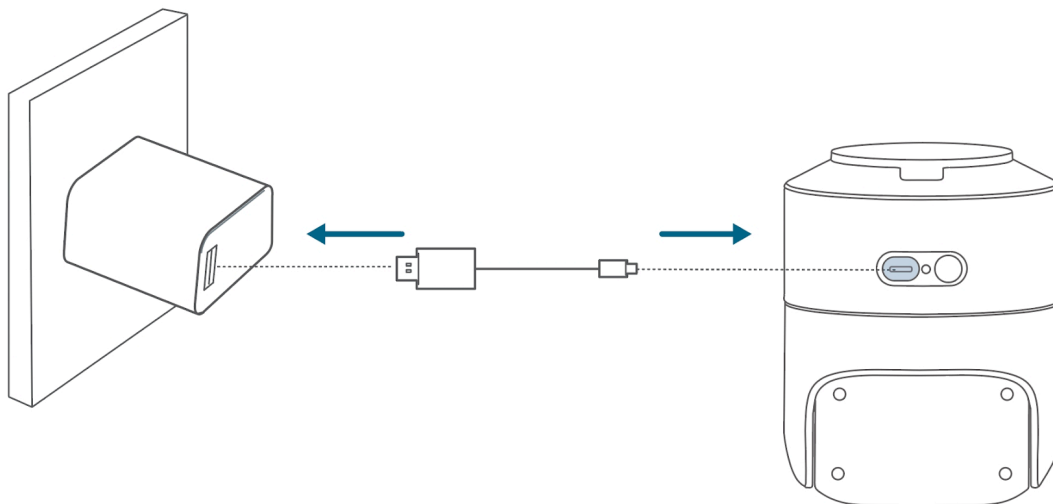
- ① Ladda ner den senaste versionen av eufy-appen.
- ② Logga in eller skapa ett nytt konto.



2. Ladda kameran helt före första användningen

⚠ Enheten måste drivas av en reglerad, konstant 5V-strömförsörjning. Användning av andra snabbbladdningsadapterar kommer att skada enheten.

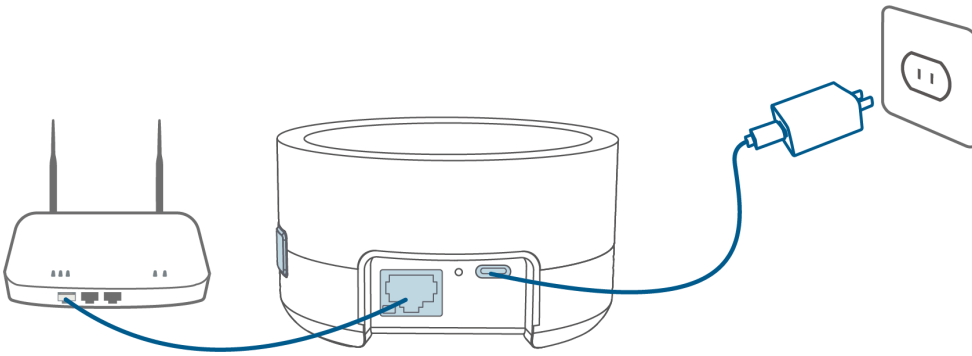
Ladda kameran med den medföljande USB-C-kabeln tills den blå lampan slocknar (cirka 4 timmar med en 5V/2A nätadapter).



💡 Du kan kontrollera batterinivån i appen.

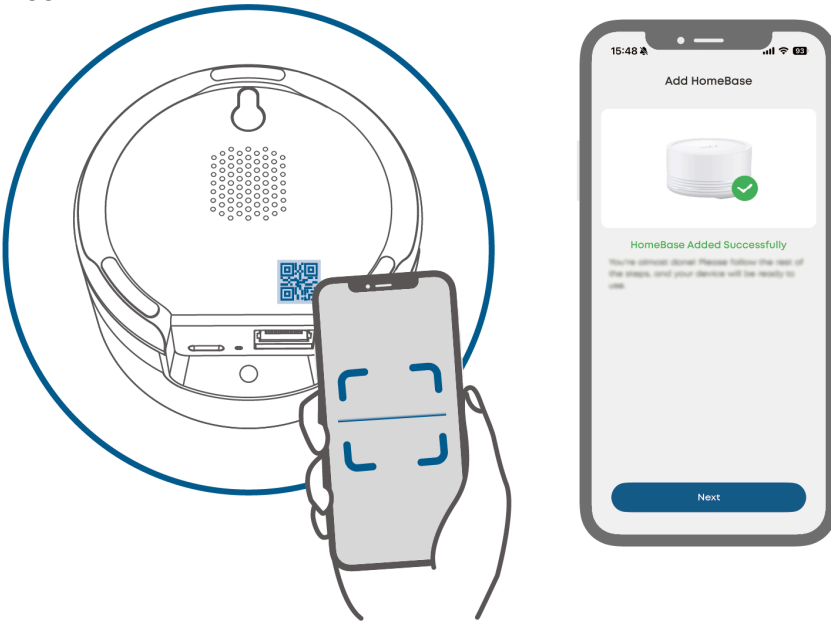
3. Lägg till HomeBase Mini (valfritt)

① Strömförsörj HomeBase Mini med den medföljande 5V/2A-nätadaptern och anslut den sedan till din router. Vänta ungefär en minut tills den blå lampan blinkar långsamt.



💡 För att säkerställa korrekt funktion, använd endast den medföljande originalnätadaptern. Om en icke-originaladapter måste användas måste den vara klassad för 5V/2A eller högre för att undvika otillräcklig strömförsörjning.

② Öppna eufy-appen, skanna QR-koden på HomeBase Mini. Följ sedan instruktionerna i appen för att lägga till enheten.

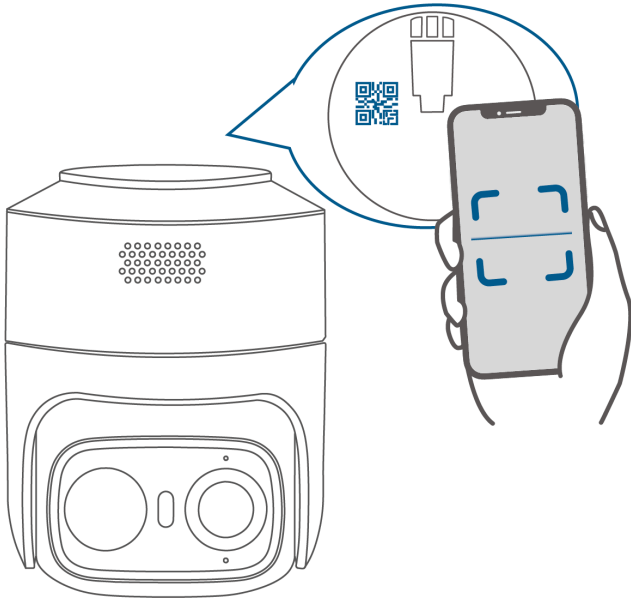


💡 Under denna process, se till att nätverket är stabilt och att HomeBase är påslagen. Ett fast blått sken indikerar en lyckad anslutning.

LED-indikator	Beskrivning
Rött ljus blinkar långsamt	Påslagen, inte ansluten till nätverket
Blått ljus blinkar långsamt	Påslagen, ansluten till nätverket
Fast blått ljus	Lyckades binda
Fast rött ljus	HomeBase Mini offline / nätverk fränkopplat

4. Lägg till kameran

Öppna eufy-appen, tryck på **Lägg till enhet** och skanna QR-koden på kameran. Följ sedan instruktionerna i appen för att lägga till enheten.



Alternativ 1: Anslut till din router (utan HomeBase Mini)

Tryck **Anslut till routern** och följ sedan instruktionerna i appen.

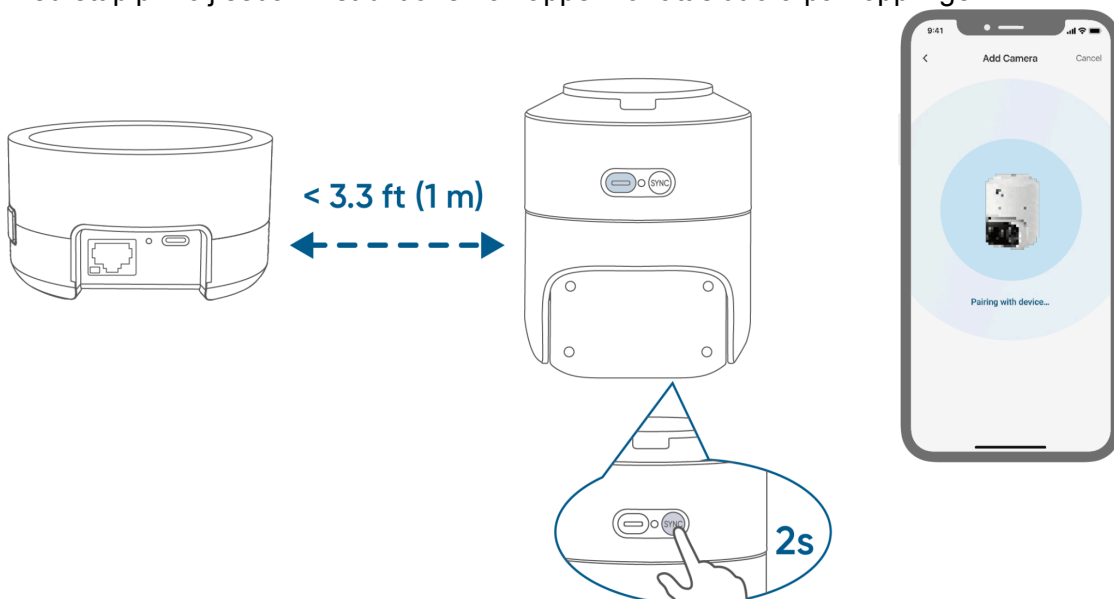
💡 Enheten stöder endast 2,4 GHz Wi-Fi-nätverk.

Alternativ 2: Anslut till HomeBase Mini

- Vissa funktioner, t.ex. lokal bionisk självlärande ansiktsgenkänning, lagringshantering och över kamera koppling, kräver att din eufyCam är ansluten till HomeBase.

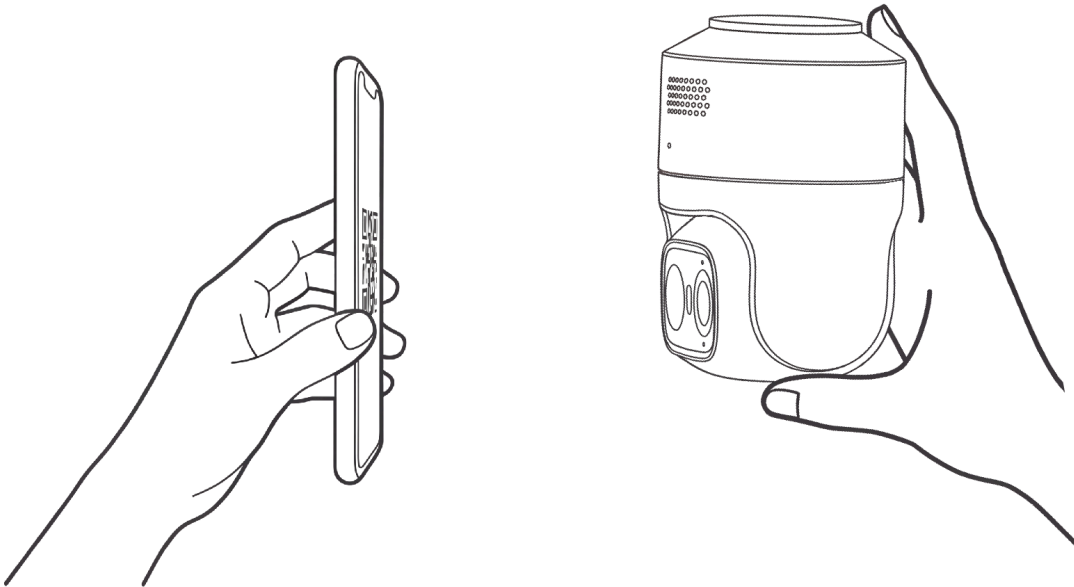
① Tryck **Anslut till HomeBase**.

② Tryck och håll kamerans SYNC-knapp intryckt i cirka 2 sekunder tills den blå lampan blinkar långsamt med ett pip. Följ sedan instruktionerna i appen för att slutföra parkopplingen.



När du uppmanas att göra det, rikta kameran mot QR-koden på telefonskärmen för att slutföra parkopplingen.

*Håll telefonskärmen påslagen under skanningen.



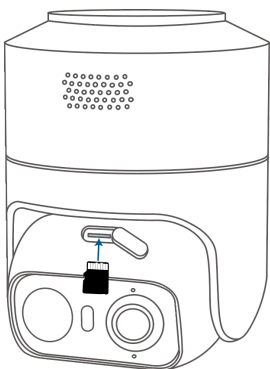
5. Utöka lagringsutrymmet (valfritt)

1. Sätt i microSD-kortet

Sätt i microSD-kortet med stiften vända **UPP** Tryck in kortet i kortplatsen tills det klickar på plats.

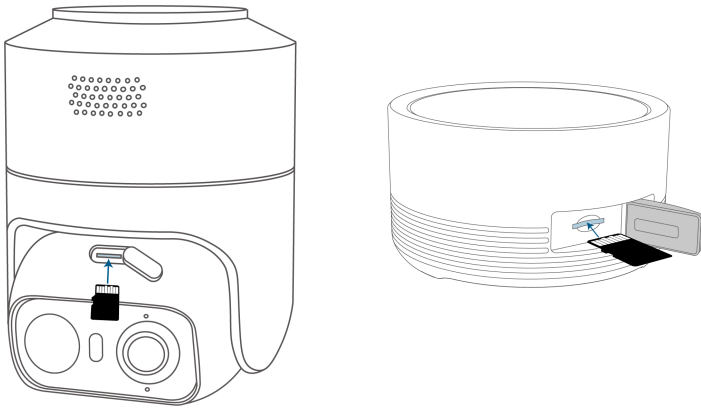
💡 När microSD-kortet väl är isatt fungerar det som primärt lagringsmedium och prioriterar lagring av systemgenererad data (som loggar och konfigurationsfiler) och videoinspelningar från kamerorna.

- Utan HomeBase Mini: Sätt i microSD-kortet (upp till 256 GB) i kameran.



- Med HomeBase Mini: Sätt i microSD-kortet (upp till 1 TB) i HomeBase Mini.

⚠ Sätt inte i eller ta bort microSD-kortet när HomeBase Mini är påslagen.



2. Ta bort microSD-kortet

För att ta bort microSD-kortet, tryck in det för att lossa det och dra sedan ut det.

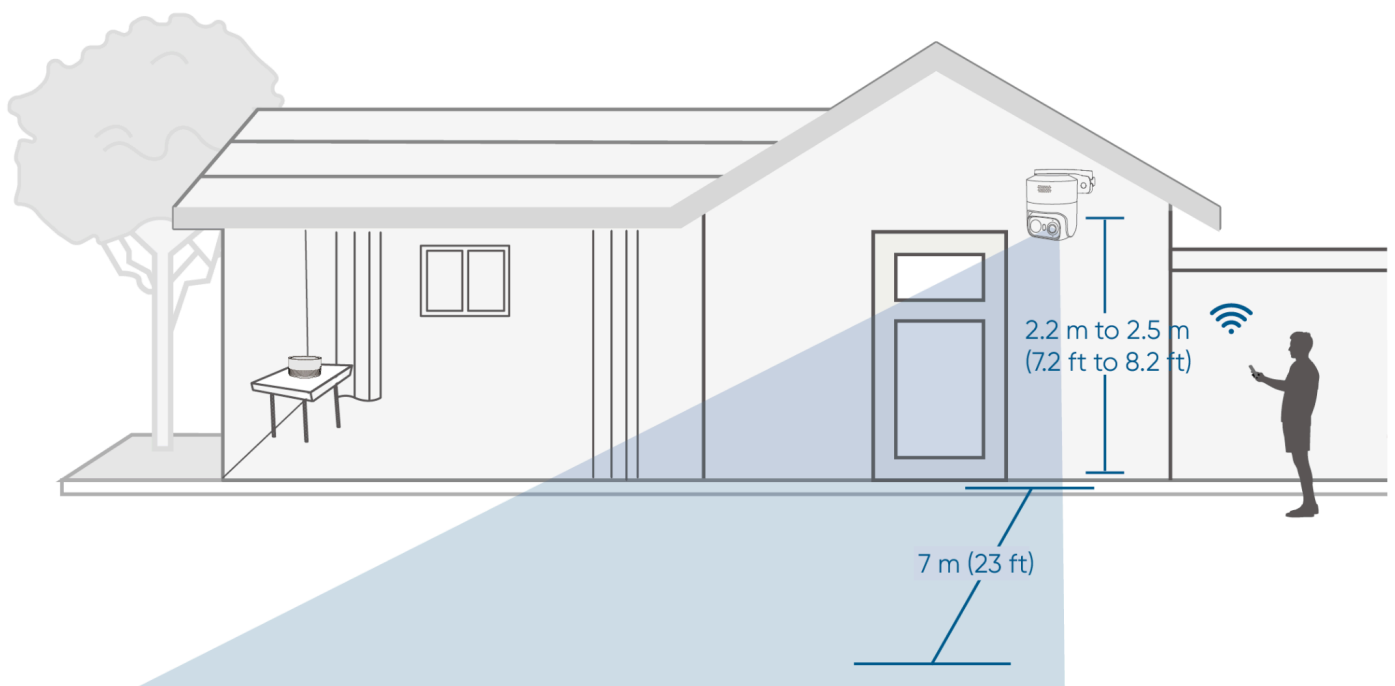
Montering av kameran

⚠ För att förhindra nätverksstörningar, håll ett minsta avstånd på 1 m (3,3 fot) mellan kameran, HomeBase och routern.

1. Välj en plats

Rekommenderad plats:

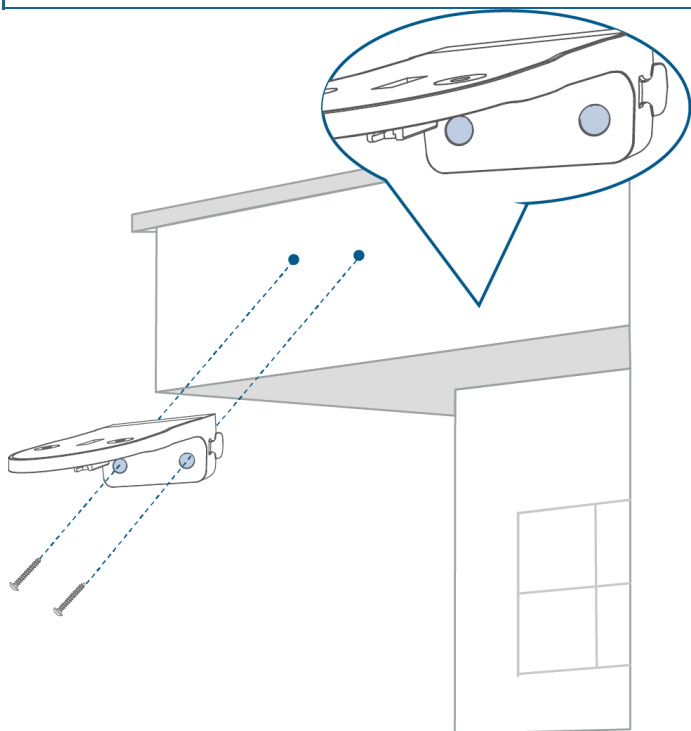
- Höjd mellan 2,2 m och 2,5 m (7,2 ft och 8,2 ft)
- 7 m (23 fot) synfält
- Stark Wi-Fi-signal



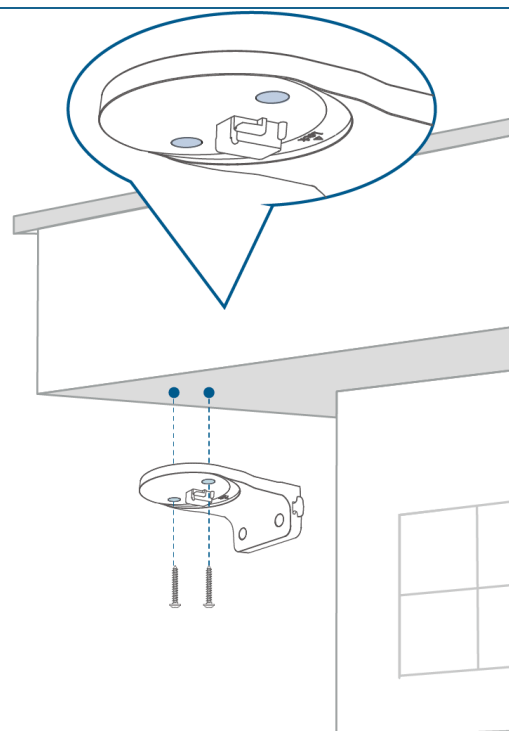
2. Montera monteringsfästet

Det här fästet kan installeras på båda sätten – fäst bara sidan med två hål på väggen eller ovsidan.

⚠ Montera inte fästet på något annat sätt än det som beskrivs i manualen. Felaktig installation kan leda till att kameran faller.



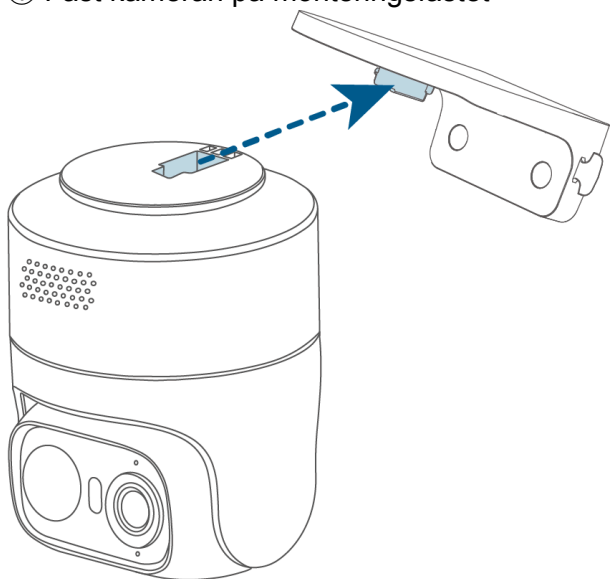
Wall Mounting



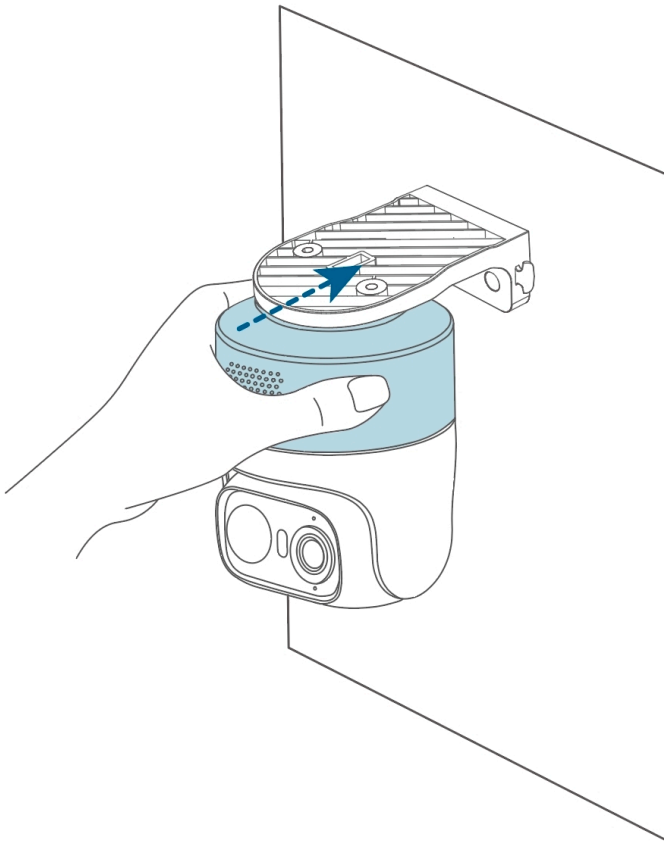
Top Mounting

3. Montera kameran

① Fäst kameran på monteringsfästet

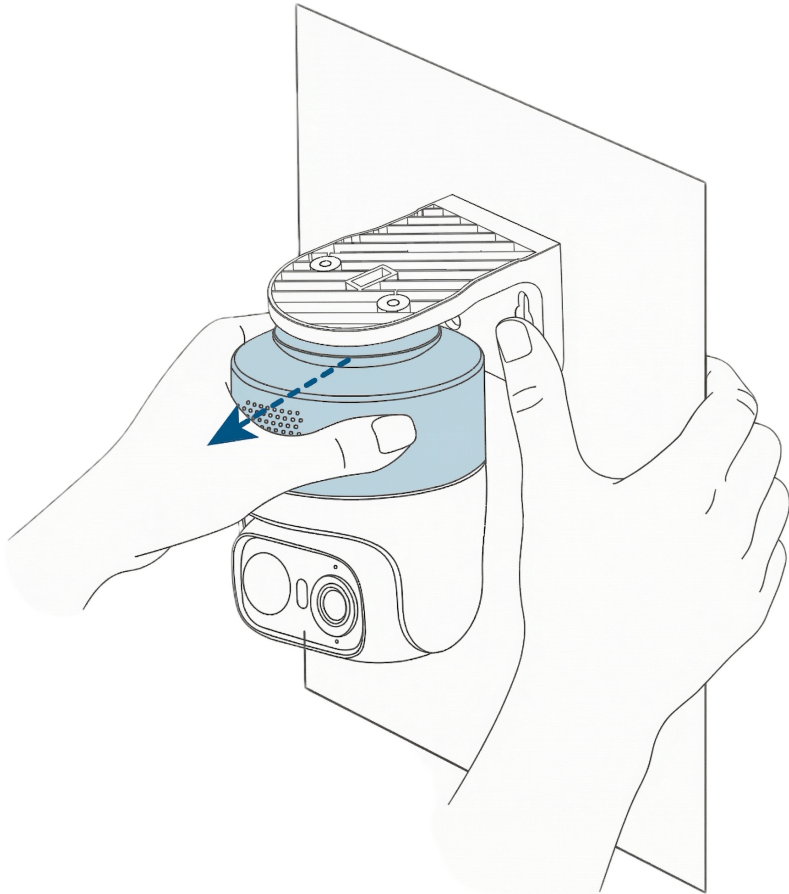


② Dra för att låsa kameran



För att ta bort kameran från fästet:

Håll fästet med ena handen och dra kameran rakt ut från fästet tills den lossnar helt.

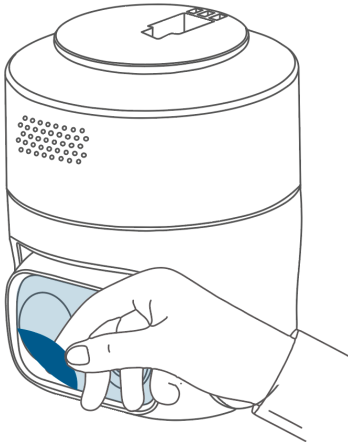


Efter montering

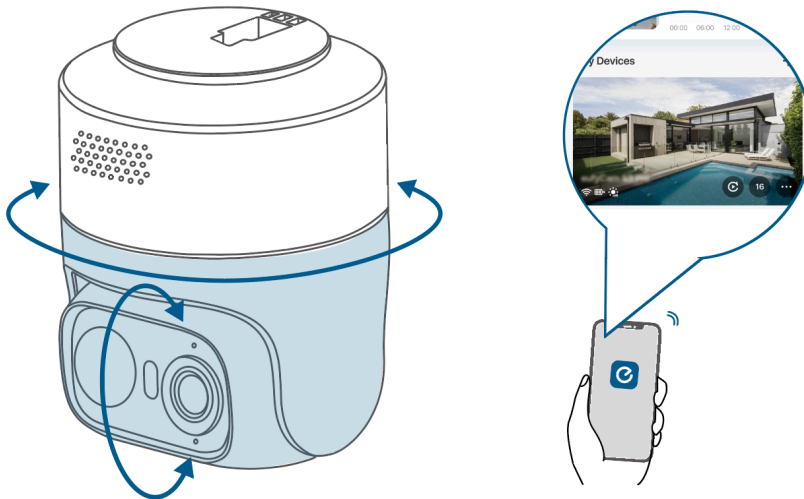
Justera kamerans synfält

⚠ Det finns risk att kameran fryser och inte roterar under extrema regn- eller snö förhållanden.

1. Ta bort skyddsfilmen

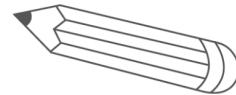
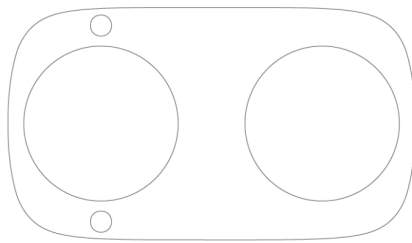
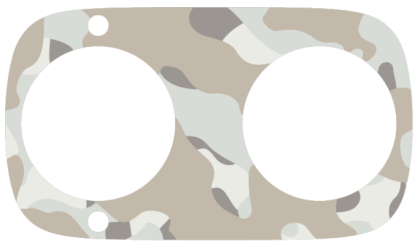


2. Roterera kameran via eufy-appen för att få optimal vinkel

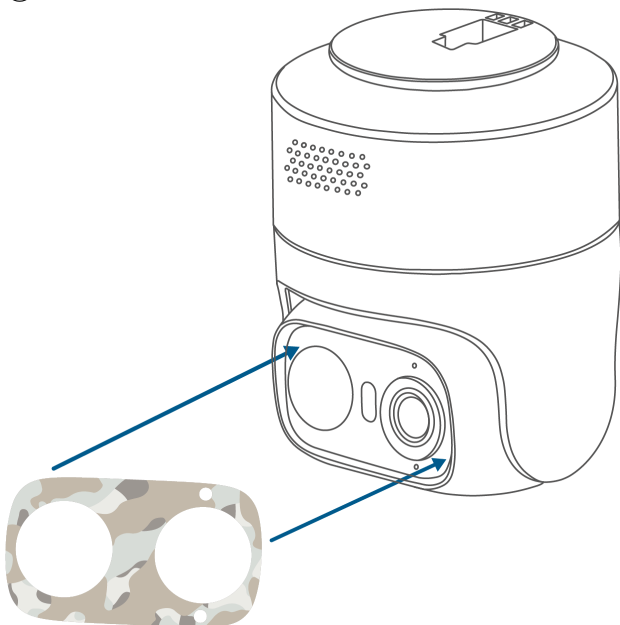


Dekorera kameran med klistermärken (valfritt)

- ① Rengör och torka applicerings ytan.
- ② Välj från
 - Mönstrade vattentäta klistermärken
 - Vita klistermärken för dina egna designer



③ Se till att mikrofonen och LED-indikatorn inte är täckta när du sätter fast klistermärket.



💡 Utomhusbruk kan göra att klistermärkets kanter lossnar med tiden. Detta är normalt och kan försiktigt tryckas tillbaka på plats.

Nu är du redo att använda din kamera!
Utforska mer i eufy-appen.



Congratulations!

Övrig information

Viktiga säkerhetsinstruktioner

- Det rekommenderade temperaturintervallet för T814X är -10 °C till 45 °C. USB-laddnings temperaturen är 0 °C till 45 °C. Solpanelens laddningstemperatur är -10 °C till 45 °C.
- Obs: Den faktiska drift temperaturen kan variera med ± 2 °C beroende på miljöförhållandena.
- Det rekommenderade temperaturintervallet för T8025 är -10 °C till 45 °C.
- Om det inte uttryckligen anges i användarhandboken eller instruktionsboken att det är säkert, ska du inte använda enheterna i en miljö som överskrider den rekommenderade låga eller höga temperaturen.
- Om det inte uttryckligen anges i användarhandboken eller instruktionsboken att det är säkert, undvik att utsätta dina enheter för direkt solljus eller alltför våta miljöer.
- Använd inte produkten på något annat sätt än vad som beskrivs häri för att undvika personskador eller egendomsskador.
- Användare bör följa lagar och förordningar i motsvarande länder och regioner där utrustningen finns (används), följa yrkesetiska principer, vara uppmärksamma på säkerhetsförpliktelser och strikt förbjuda användning av våra produkter eller utrustning för olagliga ändamål. Vårt företag ansvarar inte för någon överträdarens juridiska ansvar under några omständigheter.
- Placera enheterna i en miljö med normal rumstemperatur och god ventilation när de laddas.
- För inkopplingsbar utrustning bör uttaget vara lättåtkomligt.
- Använd endast de adaptrar som tillhandahålls av tillverkaren. Användning av otillåtna adaptrar kan orsaka fara och bryta mot användarvillkoren och garantiartikeln.

Varning

- Att byta batteri mot fel typ kan kringgå säkerhetsåtgärder och skapa fara;
- Att kasta batteriet i eld, varm ugn eller annan stark värmekälla, eller att mekaniskt krossa eller skära det, kan leda till explosion eller läckage av brandfarliga vätskor eller gaser.
- Att lämna batteriet i en extremt varm miljö kan leda till explosion eller läckage av brandfarliga vätskor eller gaser;
- Att utsätta batteriet för extremt lågt lufttryck kan leda till explosion eller läckage av brandfarliga vätskor eller gaser.

Barnsäkerhet

• DENNA ENHET ÄR INTE EN LEKSAKSPLATTA.

• **Kvävningsrisk:**Denna produkt innehåller (eller levereras med) smådelar, plastelement, kablar och delar som kan orsaka kvävningsrisk. Förvara kameran och dess tillbehör utom räckhåll för små barn. Kontakta omedelbart läkare om smådelar sväljs.

• **Strypningsrisk:**Barn kan strypas i sladdar. Förvara sladdar utom räckhåll för barn (mer än 0,9 m bort).

Varsel

FCC-uttalande

Denna enhet uppfyller del 15 i FCC-reglerna. Användning är underkastad följande två villkor: (1) denna enhet får inte orsaka skadliga störningar, och (2) denna enhet måste acceptera alla mottagna störningar, inklusive störningar som kan orsaka oönskad drift.

Varning:Ändringar eller modifieringar som inte uttryckligen godkänts av den part som ansvarar för efterlevnaden kan upphäva användarens rätt att använda utrustningen.

Obs:Denna utrustning har testats och befunnits uppfylla gränserna för en digital enhet av klass B, i enlighet med del 15 i FCC-reglerna. Dessa gränser är utformade för att ge rimligt skydd mot skadlig störning i en bostadsinstallation.

Denna utrustning genererar, använder och kan utstråla radiofrekvensenergi och kan, om den inte installeras och används i enlighet med instruktionerna, orsaka skadliga störningar på radiokommunikation. Det finns dock ingen garanti för att störningar inte kommer att uppstå i en viss installation. Om denna utrustning orsakar skadliga störningar på radio- eller tv-mottagning, vilket kan fastställas genom att stänga av och slå på utrustningen, uppmanas användaren att försöka korrigera störningarna med en eller flera av följande åtgärder: (1) Rikta om eller flytta mottagarantennen. (2) Öka avståndet mellan utrustningen och mottagaren. (3) Anslut utrustningen till ett uttag på en annan krets än den som mottagaren är ansluten till. (4) Kontakta återförsäljaren eller en erfaren radio-/TV-tekniker för hjälp.

FCC-utlåtande om radiofrekvens exponering

Enheten har utvärderats för att uppfylla allmänna krav för RF-exponering. Enheten kan användas under fasta/mobila exponeringsförhållanden. Minsta separationsavstånd är 20 cm.

Följande importör är ansvarig part:

Företagsnamn: POWER MOBILE LIFE, LLC

Adress: 10800 NE 8TH ST #900, BELLEVUE, WA, 98004, USA

Telefon: 1-800-988-7973

ISED-uttalande

Enheten innehåller licensundantagna sändare/mottagare som uppfyller Innovation, Science and Economic Development Canadas licensundantagna RSS-standarder. Användningen är underställd följande två villkor:

(1) Denna enhet får inte orsaka störningar.

(2) Denna enhet måste tolerera alla störningar, inklusive störningar som kan orsaka oönskad funktion hos enheten.

Denna enhet uppfyller de kanadensiska ICES-GEN klass B-specifikationerna CAN ICES (B) / NMB (B).

ISED RF-utlåtande

Denna utrustning uppfyller ISED:s gränsvärden för RF-strålning som anges för en okontrollerad miljö.

Denna utrustning bör installeras och användas med ett minsta avstånd på 20 cm mellan radiatorn och din kropp.

EU-försäkran om överensstämmelse



Denna produkt uppfyller Europeiska gemenskapens krav gällande radiostörningar.

Härmed försäkras Anker Innovations Limited att denna enhet överensstämmer med de väsentliga kraven och andra relevanta bestämmelser i direktiv 2014/53/EU. För försäkran om överensstämmelse, besök webbplatsen: <https://support.eufy.com/s/article/Recommend?type=Download&secondType=doc>.

Uttalande om brittiskt PSTI

Härmed försäkras Anker Innovations Limited att denna enhet överensstämmer med föreskrifterna om produktsäkerhet och telekommunikationsinfrastruktur (säkerhetskrav för relevanta anslutningsbara produkter) från 2023. För överensstämmelseförklaringen, besök webbplatsen. <https://www.eufy.com/uk/psti-related>.

Information om RF-exponering



Maximalt tillåten exponeringsnivå (MPE) har beräknats baserat på ett avstånd på d=20 cm mellan enheten och människokroppen. För att uppfylla kraven för RF-exponering, använd produkter som upprätthåller ett avstånd på 20 cm mellan enheten och människokroppen.

Frekvensband och effekt är som nedan:

Fungera	Band	Driftsfrekvens	Maximal effekt
Wi-Fi för T814X	2,4 GHz	2412–2472 MHz	18,26 dBm
Wi-Fi för T814XS	2,4 GHz	2412–2472 MHz	18,5 dBm
Wi-Fi för T8025	2,4 GHz	2412–2472 MHz	19,93 dBm
Sub-1G för T8025	Sub-1G	865,925–866,725 MHz	-0,22 dBm

Följande importör är ansvarig part (kontakt endast för EU-frågor):

Anker Innovations Deutschland GmbH | Prinzenallee 15, 40549 Düsseldorf, Tyskland

	Denna produkt är designad och tillverkad med högkvalitativa material och komponenter som kan återvinnas och återanvändas.
	Denna symbol betyder att produkten inte får kasseras som hushållsavfall och ska lämnas till en lämplig insamlingsanläggning för återvinning. Korrekt kassering och återvinning bidrar till att skydda naturresurser, människors hälsa och miljön. För mer information om kassering och återvinning av denna produkt, kontakta din lokala kommun, återvinningstjänst eller butiken där du köpte produkten.

Standard öppen port: Wi-Fi (2,4 GHz)

Portbeskrivning:

1. Tryck länge på SYNC-knappen för att gå in i parningsläget;
2. I normalt arbetsläge ansluter den automatiskt till routern och sparar SSID och lösenord;
3. Om du behöver byta Wi-Fi-konfiguration kan du använda appen eller följa instruktionerna i manualen för att konfigurera om nätverket.