

[Hva er i esken](#)

[For kamerainstallasjon](#)

[For installasjon av solcellepaneler](#)

[For HomeBase-oppsett \(kun tilgjengelig i 2-kam / 4-kam sett\)](#)

[Annen](#)

[Verktøy du trenger](#)

[eufyCam C37](#)

[HomeBase Mini](#)

[Før montering](#)

[Alternativ 1: Koble til ruterens din \(uten HomeBase Mini\)](#)

[Alternativ 2: Koble til HomeBase Mini](#)

[Montering av kameraet](#)

[Etter montering](#)

[Juster kameraets synsfelt](#)

[Annen informasjon](#)

[Viktige sikkerhetsinstruksjoner](#)

[Advarsel](#)

[Merknad](#)

[FCC-erklæring](#)

[ISED-erklæring](#)

[ISED RF-erklæring](#)

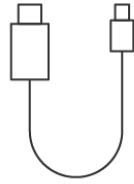
[EU-samsvarserklæring](#)

Hva er i esken

For kamerainstallasjon



1



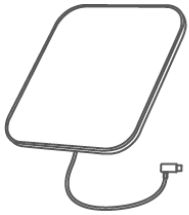
2



3

1. Kamera
2. 0,6 m USB-C-kabel
3. Monteringsbrakett

For installasjon av solcellepaneler



1



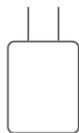
2

1. Solcellepanel
2. Monteringsbrakett for solcellepanel

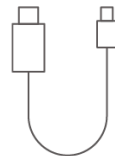
For HomeBase-oppsett (kun tilgjengelig i 2-kam / 4-kam sett)



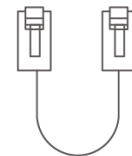
1



2



3



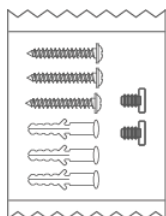
4

1. HomeBase Mini
2. 5V/2A strømadapter
3. 2m strømkabel
4. 1,2 m Ethernet-kabel

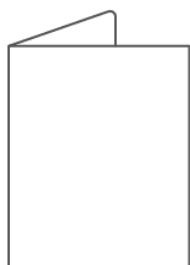
Elementer	1-kamera med solcellepanel	2-kammesett med solcellepanel	4-kammers sett med solcellepanel
Kamera	1	2	4
Solcellepanel			
Monteringsbrakett			

Monteringsbase for solcellepanel			
Skruepakke			
HomeBase Mini	0	1	1

Annen



1



2



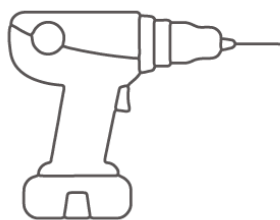
3

1. Skruepakke (2 for kamera og 3 for solcellepanel)
2. Hurtigstartveiledning
3. Advarselsklistremerke

Verktøy du trenger



1



2

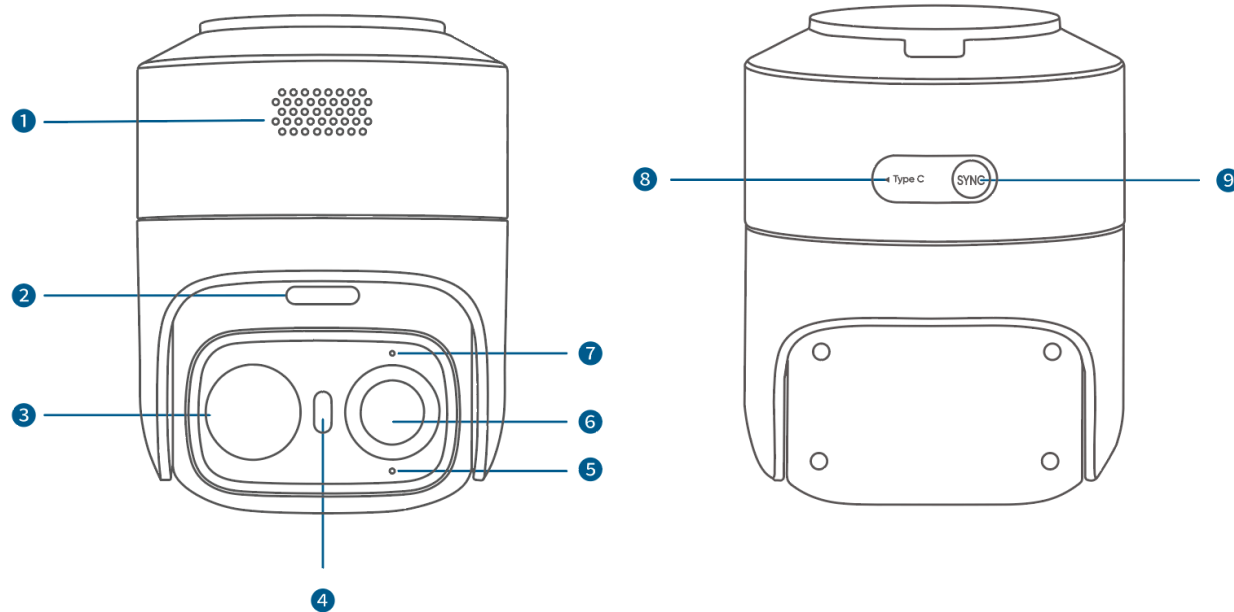


3

1. Phillips-skrutrekker
2. Drill (6 mm)
3. Hammer

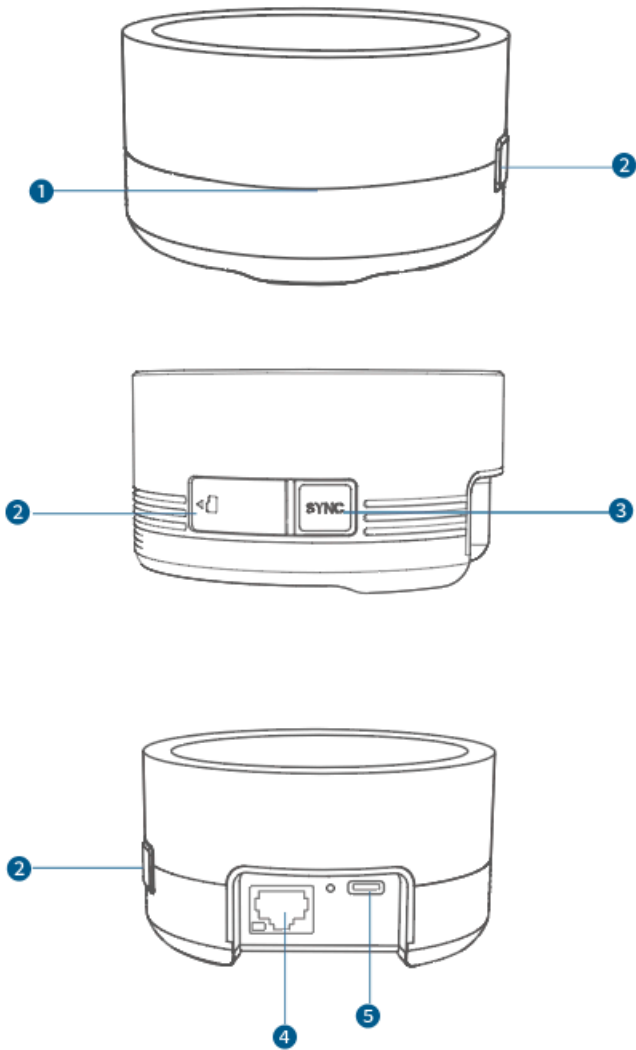
Kort fortalt

eufyCam C37



1. Høyttaler
2. microSD-kortspor
3. PIR-sensor
4. Søkelyset
5. LED-indikator
6. Kameralinse
7. Mikrofon
8. Type-C-port
9. Synkroniseringsknapp

HomeBase Mini



1. LED-indikator
2. microSD-kortspor
3. SYNC-knapp
4. Ethernet-port
5. USB-C-port

Før montering

1. Last ned appen

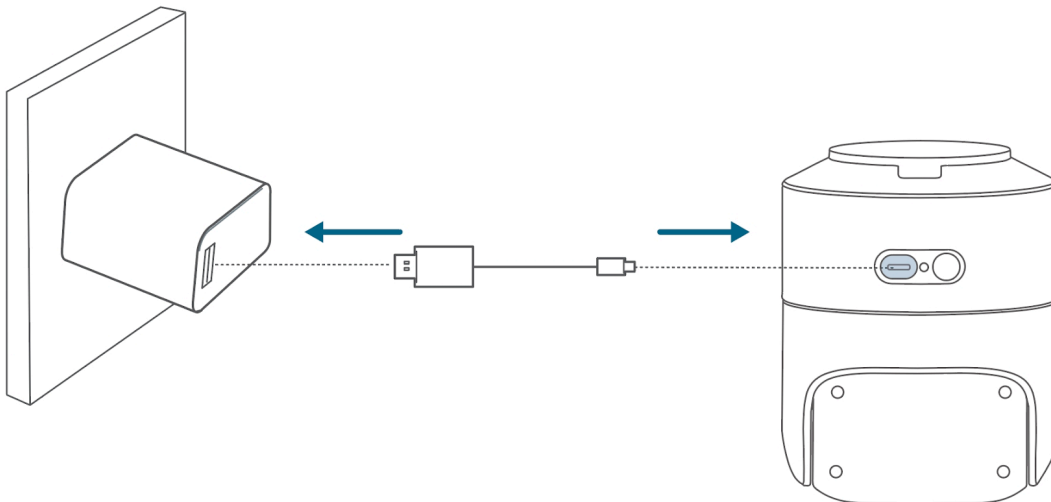
- ① Last ned den nyeste versjonen av eufy-appen.
- ② Logg inn eller opprett en ny konto.



2. Lad kameraet helt opp før første gangs bruk

⚠ Enheten må drives av en regulert, konstant 5V-forsyning. Bruk av andre hurtigladeadaptere vil skade enheten.

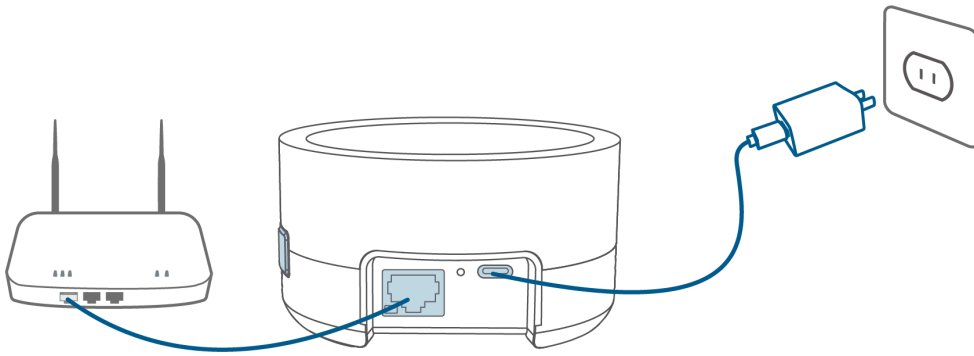
Lad kameraet med den medfølgende USB-C-kabelen til det blå lyset slukkes (omtrent 4 timer med en 5V/2A strømadapter).



💡 Du kan sjekke batterinivået i appen.

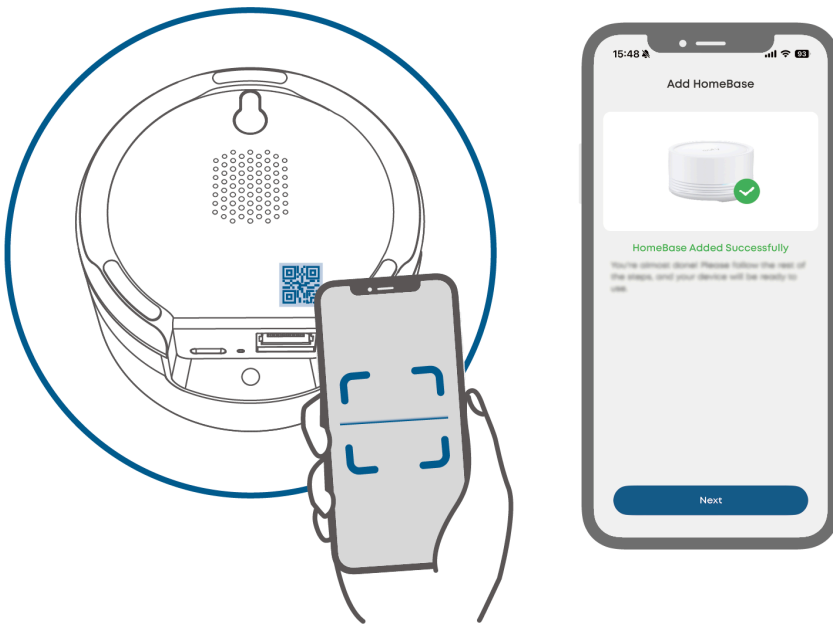
3. Legg til HomeBase Mini (valgfritt)

① Koble HomeBase Mini til strøm med den medfølgende 5V/2A strømadapteren, og koble den deretter til ruter. Vent omtrent ett minutt til det blå lyset blinker sakte.



💡 For å sikre riktig drift, bruk kun den medfølgende originale strømadapteren. Hvis en ikke-original adapter må brukes, må den være klassifisert til 5V/2A eller høyere for å unngå utilstrekkelig strømforsyning.

② Åpne eufy-appen, skann QR-koden på HomeBase Mini. Følg deretter instruksjonene i appen for å legge til enheten.

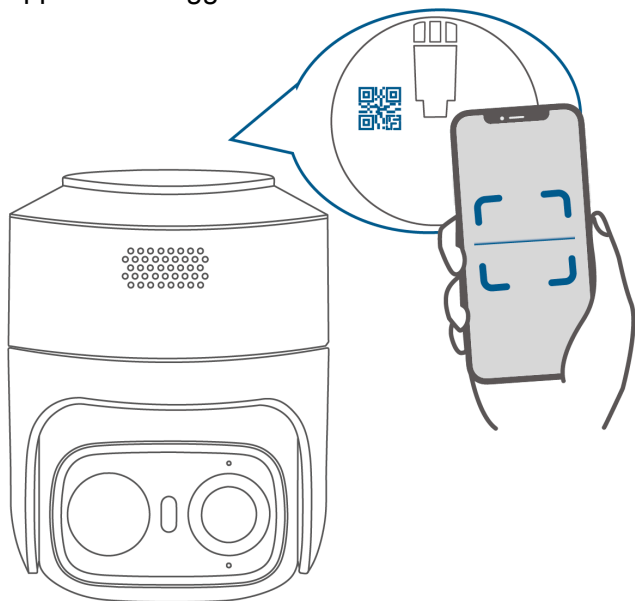


💡 Under denne prosessen må du sørge for at nettverket er stabilt og at HomeBase er slått på. Et fast blått lys indikerer en vellykket tilkobling.

LED-indikator	Beskrivelse
Rødt lys blinker sakte	Slått på, ikke koblet til nettverket
Blått lys blinker sakte	Slått på, koblet til nettverket
Fast blått lys	Vellykket bundet
Fast rødt lys	HomeBase Mini offline / nettverk frakoblet

4. Legg til kameraet

Åpne eufy-appen, trykk på **Legg til enhet** og skann QR-koden på kameraet. Følg deretter instruksjonene i appen for å legge til enheten.



Alternativ 1: Koble til ruterens din (uten HomeBase Mini)

Trykk **Koble til ruterens** og følg deretter instruksjonene i appen.

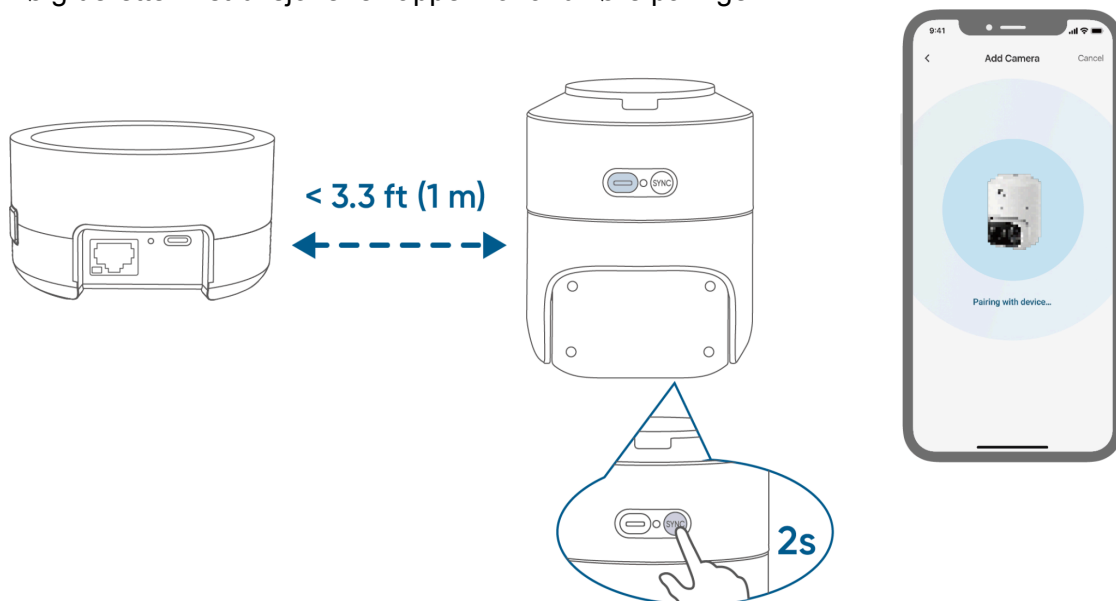
💡 Enheten støtter kun 2,4 GHz Wi-Fi-nettverk.

Alternativ 2: Koble til HomeBase Mini

- Enkelte funksjoner, f.eks. lokal bionisk selvlærende ansiktsgjenkjenning, lagringsadministrasjon og krysskamera-taking, krever at eufyCam-enheten er koblet til HomeBase.

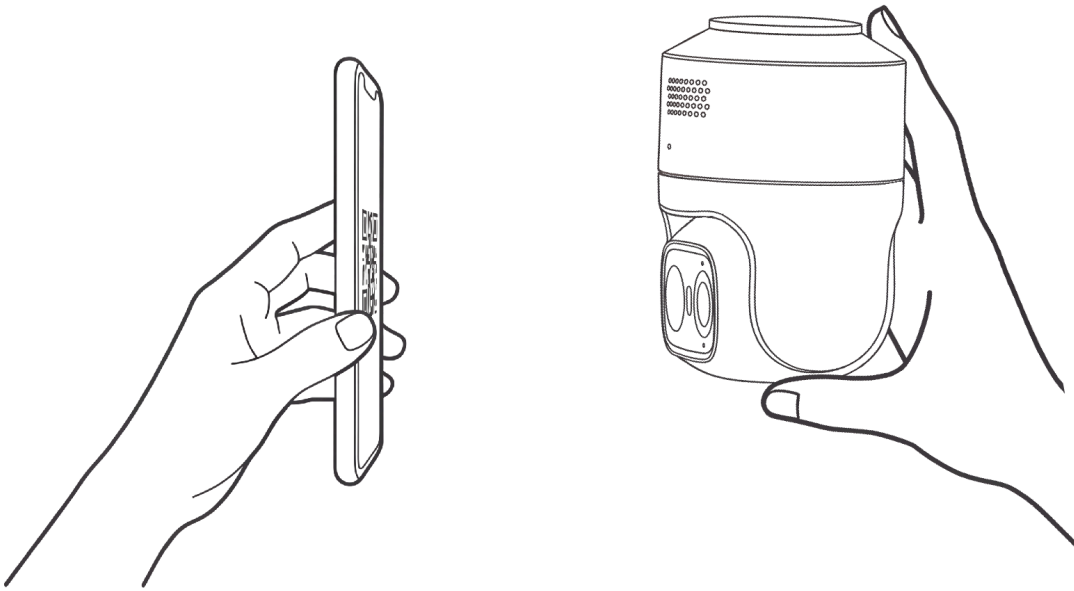
① Trykk **Koble til HomeBase**.

② Trykk og hold inne kameraets SYNC-knapp i omtrent 2 sekunder til det blå lyset blinker sakte med et pip. Følg deretter instruksjonene i appen for å fullføre paringen.



Når du blir bedt om det, rett kameraet mot QR-koden på telefonskjermen for å fullføre paringen.

*La telefonskjermen være på under skanning.



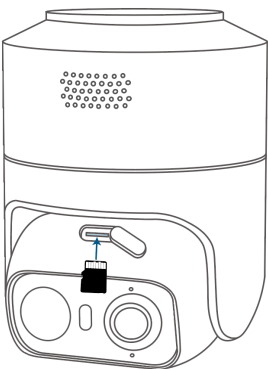
5. Utvid lagringsplassen (valgfritt)

1. Sett inn microSD-kortet

Sett inn microSD-kortet med pinnene vendt **OPP** Trykk kortet inn i sporet til det klikker på plass.

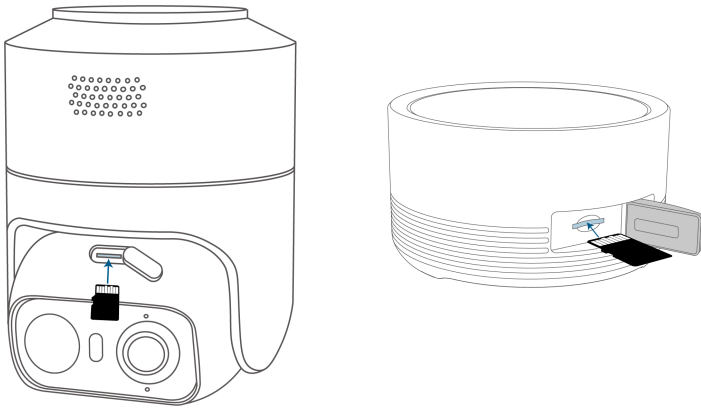
💡 Når microSD-kortet er satt inn, vil det fungere som det primære lagringsmediet, og prioritere lagring av systemgenererte data (som logger og konfigurasjonsfiler) og videooptak fra kameraene.

- Uten HomeBase Mini: Sett inn microSD-kortet (opptil 256 GB) i kameraet.



- Med HomeBase Mini: Sett inn microSD-kortet (opptil 1 TB) i HomeBase Mini.

⚠️ Ikke sett inn eller fjern microSD-kortet når HomeBase Mini er slått på.



2. Ta ut microSD-kortet

For å fjerne microSD-kortet, trykk det inn for å løsne det, og trekk det deretter ut.

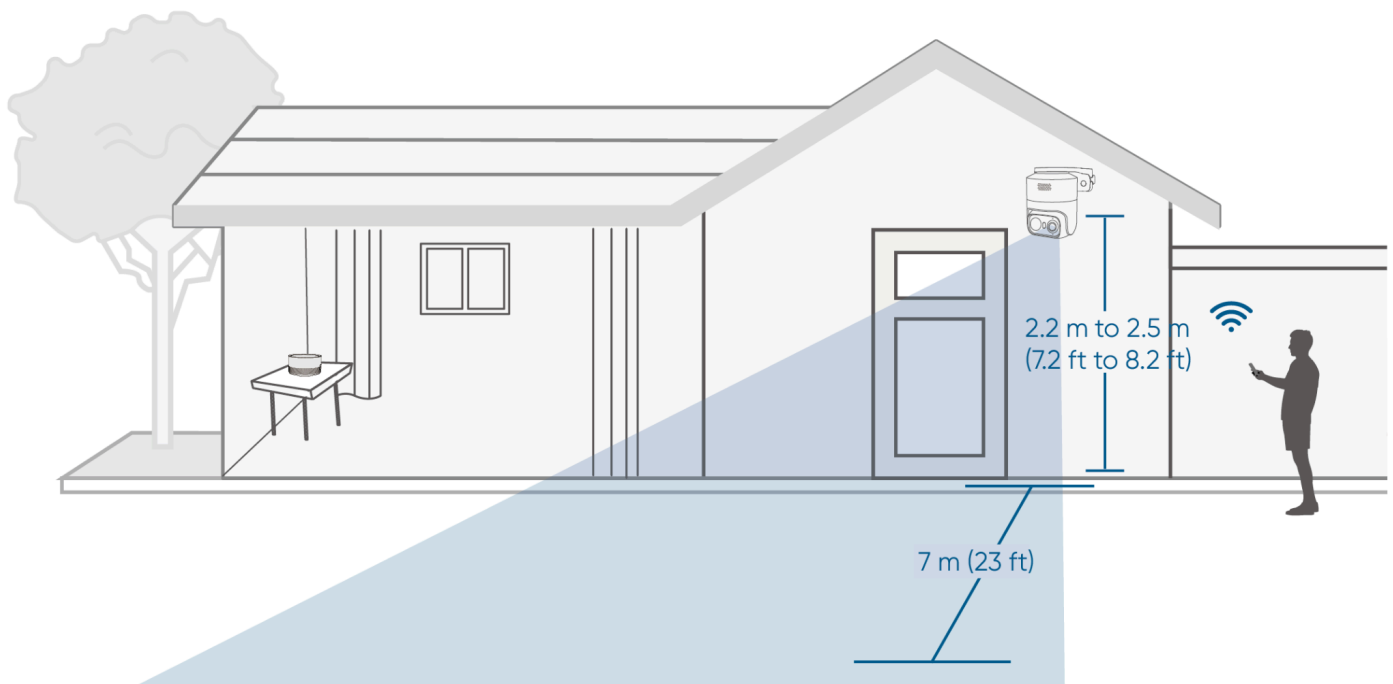
Montering av kameraet

⚠ For å unngå nettverksforstyrrelser, må du opprettholde en minimumsavstand på 1 m (3,3 fot) mellom kameraet, HomeBase og ruterens.

1. Velg en plassering

Anbefalt plassering:

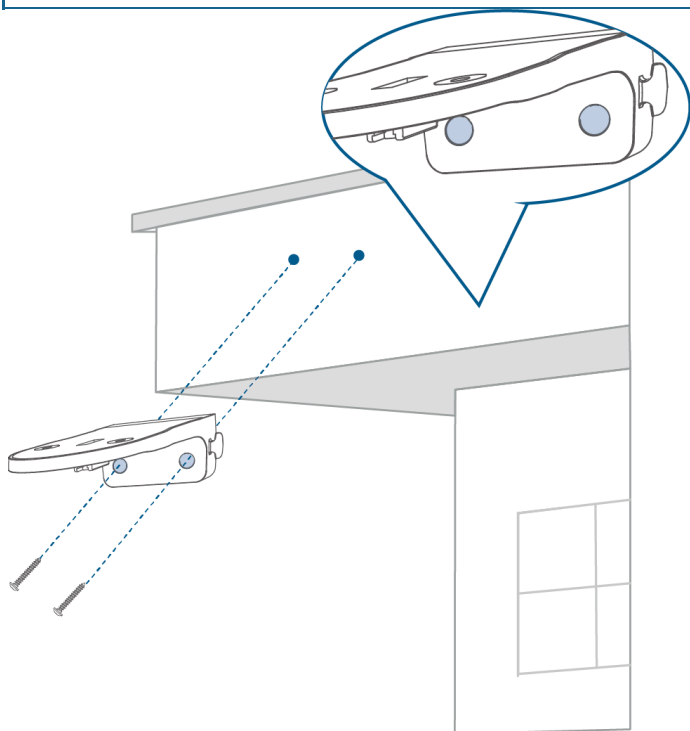
- Høyde på mellom 2,2 m og 2,5 m (7,2 fot til 8,2 fot)
- 7 m (23 fot) synsfelt
- Sterkt Wi-Fi-signal



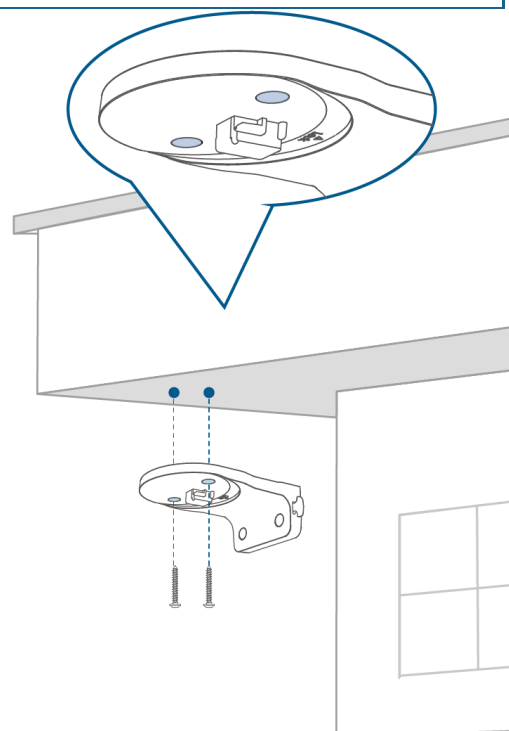
2. Monter monteringsbraketten

Denne braketten kan monteres på begge måter – bare fest siden med to hull til veggen eller toppen.

⚠ Ikke monter braketten på noen annen måte enn det som er beskrevet i håndboken. Feil montering kan føre til at kameraet faller ned.



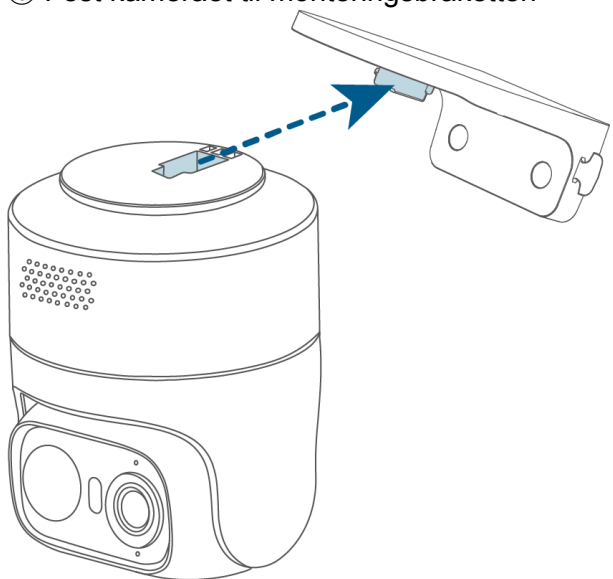
Wall Mounting



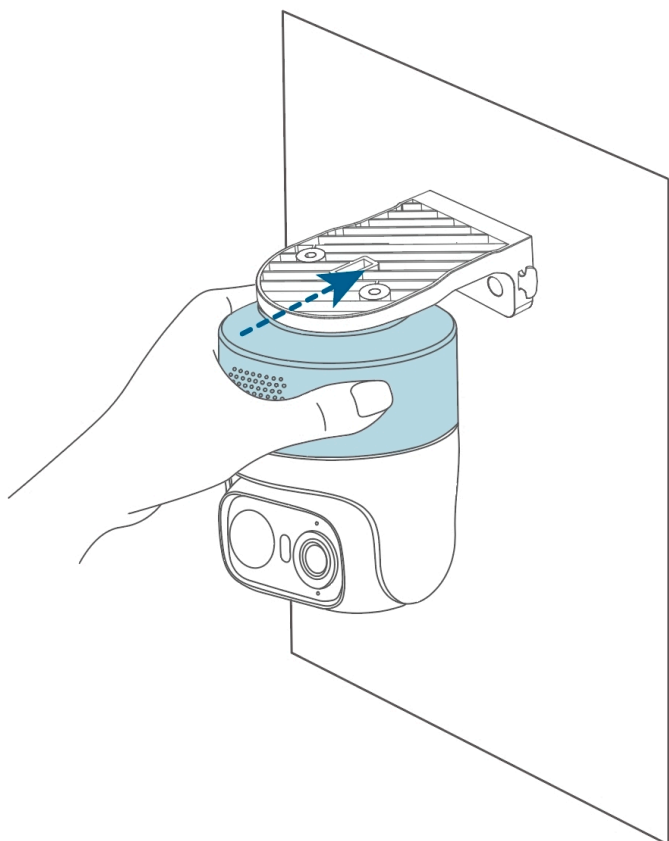
Top Mounting

3. Monter kameraet

① Fest kameraet til monteringsbraketten

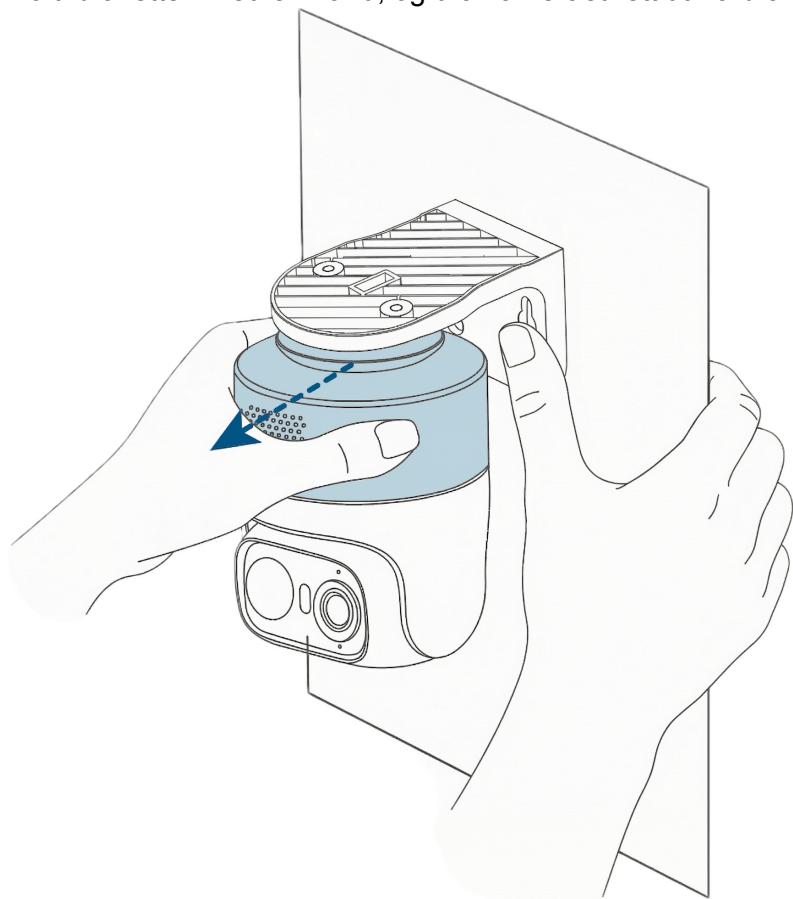


② Skyv for å låse kameraet



Slik fjerner du kameraet fra braketten:

Hold braketten med én hånd, og dra kameraet rett ut fra braketten til det løsner helt.

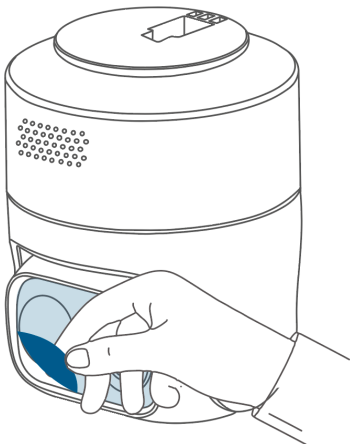


Etter montering

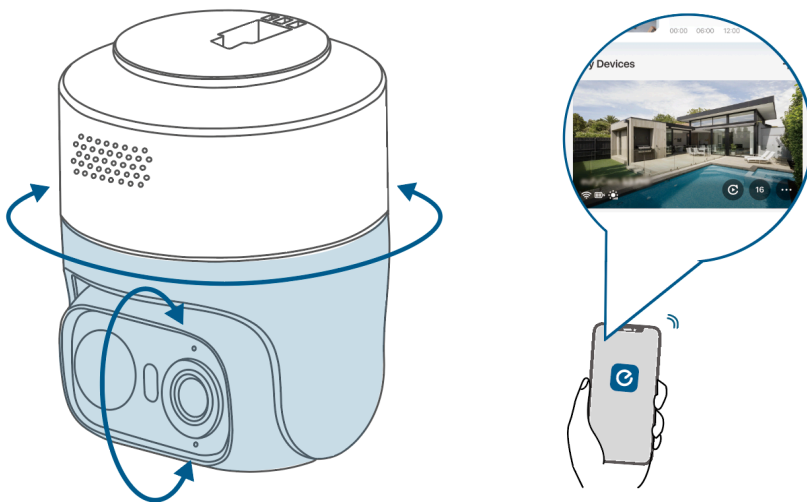
Juster kameraets synsfelt

⚠ Det er fare for at kameraet fryser og ikke vil rotere under ekstreme regn- eller snøforhold.

1. Fjern beskyttelsesfilmen

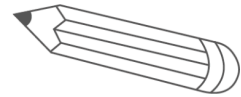
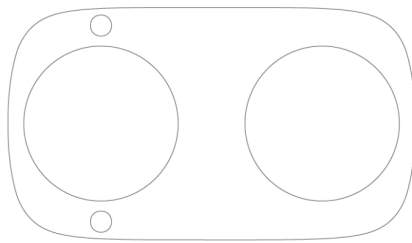
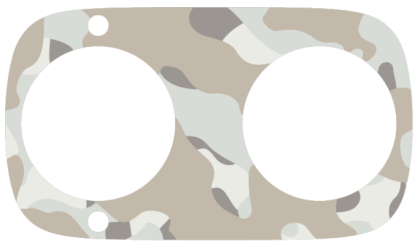


2. Roter kameraet via eufy-appen for å få optimal vinkel

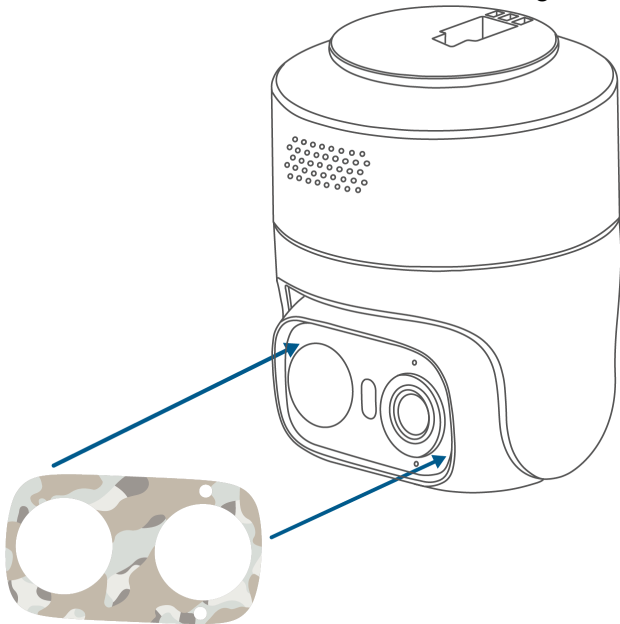


Dekorér kameraet med klistremerker (valgfritt)

- ① Rengjør og tørk påføringsflaten.
- ② Velg mellom
 - Mønstrede vanntette klistremerker
 - Hvite klistremerker for dine egne design



③ Når du fester klistremerket, må du sørge for at mikrofonen og LED-indikatoren ikke er udekket.



Utendørs bruk kan føre til at kantene på klistremerket løfter seg over tid. Dette er normalt og kan forsiktig trykkes tilbake på plass.

Nå er du klar til å bruke kameraet ditt!
Utforsk mer i Eufy-appen.



Congratulations!

Annen informasjon

Viktige sikkerhetsinstruksjoner

- Det anbefalte temperaturområdet for T814X er -10 °C til 45 °C. Temperaturen for USB-ladeing er 0 °C til 45 °C. Ladetemperaturen for solcellepanelet er -10 °C til 45 °C.
- Merk: Faktisk driftstemperatur kan variere med ± 2 °C avhengig av miljøforholdene.
- Det anbefalte temperaturområdet for T8025 er -10 °C til 45 °C..
- Med mindre det er spesifikt angitt i brukerhåndboken eller instruksjonsmanualen at det er trygt å gjøre det, må du ikke bruke enhetene i et miljø som overstiger anbefalt lav eller høy temperatur.
- Med mindre det er spesifikt angitt i brukerhåndboken eller instruksjonsmanualen at det er trygt å gjøre det, bør du unngå å utsette enhetene for direkte sollys eller ekstremt våte omgivelser.
- Ikke bruk produktet på noen annen måte enn beskrevet heri. Dette kan føre til personskade eller skade på eiendom.
- Brukere bør overholde lover og forskrifter i de tilsvarende landene og regionene der utstyret befinner seg (brukes), overholde yrkesetikk, være oppmerksomme på sikkerhetsforpliktelser og strengt forby bruk av våre produkter eller utstyr til ulovlige formål. Vårt selskap vil ikke være ansvarlig for noen overtreders juridiske ansvar under noen omstendigheter.
- Plasser enhetene i et miljø med normal romtemperatur og god ventilasjon når du lader dem.
- For utstyr som kan kobles til en stikkontakt, bør stikkontakten være lett tilgjengelig.
- Bruk kun adaptere levert av produsenten. Bruk av uautoriserte adaptere kan forårsake fare og bryte bruksvilkårene og garantiartikkelen.

Advarsel

- Å bytte ut et batteri med feil type kan omgå sikkerhetstiltak og skape fare;
- Avhending av batteriet i ild, varm ovn eller annen varmekilde, eller mekanisk knusing eller kutting av batteriet, kan føre til eksplosjon eller lekkasje av brennbare væsker eller gasser.
- Hvis batteriet oppbevares i ekstremt varme omgivelser, kan det føre til eksplosjon eller lekkasje av brennbare væsker eller gasser.
- Hvis batteriet utsettes for ekstremt lavt lufttrykk, kan det føre til eksplosjon eller lekkasje av brennbare væsker eller gasser.

Barnesikkerhet

- **DENNE ENHETEN ER IKKE ET LEKETØY.**
- **Kvelningsfare:** Dette produktet inneholder (eller leveres med) små deler, plastelementer, kabler og deler som kan forårsake kvelningsfare. Oppbevar kameraet og tilbehøret utilgjengelig for små barn. Kontakt lege umiddelbart hvis små deler svelges.
- **Kvelningsfare:** Barn kan bli kvalt i ledninger. Hold ledninger utilgjengelig for barn (mer enn 0,9 m unna).

Merknad

FCC-erklæring

Denne enheten er i samsvar med del 15 av FCC-reglene. Bruk er underlagt følgende to betingelser: (1) denne enheten må ikke forårsake skadelig interferens, og (2) denne enheten må akseptere all mottatt interferens, inkludert interferens som kan forårsake uønsket drift.

Advarsel: Endringer eller modifikasjoner som ikke er uttrykkelig godkjent av den parten som er ansvarlig for samsvar, kan ugyldiggjøre brukerens rett til å bruke utstyret.

Merk: Dette utstyret er testet og funnet å overholde grensene for digitale enheter i klasse B, i henhold til del 15 av FCC-reglene. Disse grensene er utformet for å gi rimelig beskyttelse mot skadelig interferens i boliginstallasjoner.

Dette utstyret genererer, bruker og kan utstråle radiofrekvensenergi, og hvis det ikke installeres og brukes i samsvar med instruksjonene, kan det forårsake skadelig interferens med radiokommunikasjon. Det er imidlertid ingen garanti for at interferens ikke vil oppstå i en bestemt installasjon. Hvis dette utstyret forårsaker skadelig interferens med radio- eller TV-mottak, noe som kan bestemmes ved å slå utstyret av og på, oppfordres brukeren til å prøve å korrigere interferensen ved hjelp av ett eller flere av følgende tiltak: (1) Drei eller flytt mottakerantennen. (2) Øk avstanden mellom utstyret og mottakeren. (3) Koble utstyret til en stikkontakt på en annen krets enn den mottakeren er koblet til. (4) Kontakt forhandleren eller en erfaren radio-/TV-tekniker for å få hjelp.

FCC-erklæring om radiofrekvenseksponering

Enheden er evaluert for å oppfylle generelle krav til RF-eksponering. Enheden kan brukes under faste/mobile eksponeringsforhold. Minste separasjonsavstand er 20 cm.

Følgende importør er ansvarlig part:

Firmanavn: POWER MOBILE LIFE, LLC

Adresse: 10800 NE 8TH ST #900, BELLEVUE, WA, 98004, USA

Telefon: 1-800-988-7973

ISED-erklæring

Enheden inneholder lisensfrie sendere/mottakere som overholder Innovation, Science and Economic Development Canadas lisensfrie RSS-er. Bruk er underlagt følgende to betingelser:

(1) Denne enheten må ikke forårsake forstyrrelser.

(2) Denne enheten må tåle all interferens, inkludert interferens som kan forårsake uønsket drift av enheten. Denne enheten er i samsvar med de kanadiske ICES-GEN klasse B-spesifikasjonene CAN ICES (B) / NMB (B).

ISED RF-erklæring

Dette utstyret overholder ISEDs grenseverdier for RF-stråling som er angitt for et ukontrollert miljø.

Dette utstyret skal installeres og brukes med en minimumsavstand på 20 cm mellom radiatoren og kroppen din.

EU-samsvarserklæring



Dette produktet overholder EUs krav til radioforstyrrelser.

Anker Innovations Limited erklærer herved at denne enheten er i samsvar med de grunnleggende kravene og andre relevante bestemmelser i direktiv 2014/53/EU. For samsvarserklæringen, besøk nettstedet: <https://support.eufy.com/s/article/Recommend?type=Download&secondType=doc>.

Uttalelse fra Storbritannias PSTI

Herved erklærer Anker Innovations Limited at denne enheten er i samsvar med forskriftene om produktsikkerhet og telekommunikasjonsinfrastruktur (sikkerhetskrav for relevante tilkoblede produkter) fra 2023. For samsvarserklæringen, besøk nettstedet <https://www.eufy.com/uk/psti-related>.

Informasjon om RF-eksponering

Maksimal tillatt eksponeringsgrense (MPE) er beregnet basert på en avstand på d=20 cm mellom enheten og menneskekroppen. For å overholde kravene til RF-eksponering, bruk produkter som opprettholder en avstand på 20 cm mellom enheten og menneskekroppen.

Frekvensbånd og effekt er som følger:

Funksjon	Band	Driftsfrekvens	Maksimal effekt
Wi-Fi for T814X	2,4 GHz	2412–2472 MHz	18,26 dBm
Wi-Fi for T814XS	2,4 GHz	2412–2472 MHz	18,5 dBm
Wi-Fi for T8025	2,4 GHz	2412–2472 MHz	19,93 dBm
Sub-1G for T8025	Sub-1G	865,925–866,725 MHz	-0,22 dBm

Følgende importør er ansvarlig part (kontakt kun for EU-saker):

Anker Innovations Deutschland GmbH | Prinzenallee 15, 40549 Düsseldorf, Tyskland



Dette produktet er designet og produsert med materialer og komponenter av høy kvalitet, som kan resirkuleres og gjenbrukes.



Dette symbolet betyr at produktet ikke må kastes som husholdningsavfall, og skal leveres til et egnet innsamlingssted for resirkulering. Riktig avhending og resirkulering bidrar til å beskytte naturressurser, menneskers helse og miljøet. For mer informasjon om avhending og resirkulering av dette produktet, kontakt din lokale kommune, avhendingstjeneste eller butikken der du kjøpte dette produktet.

Standard åpen port: Wi-Fi (2,4 GHz)

Portbeskrivelse:

1. Trykk lenge på SYNC-knappen for å gå inn i paringsmodus;
2. I normal driftsmodus vil den automatisk koble seg til ruterens lagre SSID og passord;
3. Hvis du trenger å endre Wi-Fi-konfigurasjonen, kan du bruke appen eller følge instruksjonene i håndboken for å konfigurere nettverket på nytt.