

[Cosa c'è nella scatola?](#)

[Per l'installazione della telecamera](#)

[Per l'installazione di pannelli solari](#)

[Per la configurazione HomeBase \(disponibile solo nel kit a 2 o 4 telecamere\)](#)

[Altro](#)

[Strumenti necessari](#)

[eufyCam C37](#)

[HomeBase Mini](#)

[Prima del montaggio](#)

[Opzione 1: Connessione al router \(senza HomeBase Mini\)](#)

[Opzione 2: Connessione a HomeBase Mini](#)

[Montaggio della fotocamera](#)

[Dopo il montaggio](#)

[Regola il campo visivo della fotocamera](#)

[Altre informazioni](#)

[Importanti istruzioni di sicurezza](#)

[Avvertimento](#)

[Avviso](#)

[Dichiarazione della FCC](#)

[Dichiarazione ISED](#)

[Dichiarazione ISED RF](#)

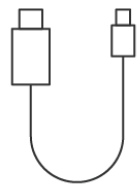
[Dichiarazione di conformità dell'UE](#)

Cosa c'è nella scatola?

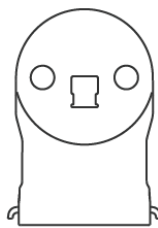
Per l'installazione della telecamera



1



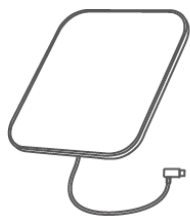
2



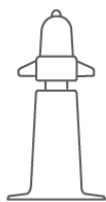
3

- 1. Telecamera
- 2. Cavo USB-C da 0,6 m
- 3. Staffa di montaggio

Per l'installazione di pannelli solari



1



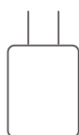
2

- 1. Pannello solare
- 2. Staffa di montaggio per pannelli solari

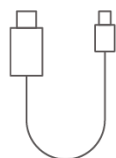
Per la configurazione HomeBase (disponibile solo nel kit a 2 o 4 telecamere)



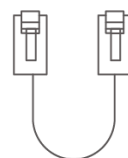
1



2



3



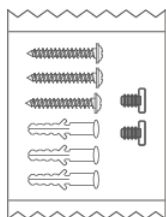
4

- 1. HomeBase Mini
- 2. Adattatore di alimentazione 5V/2A
- 3. Cavo di alimentazione da 2 m
- 4. Cavo Ethernet da 1,2 m

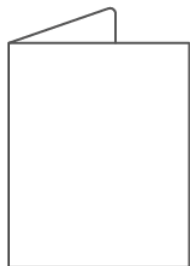
Elementi	1 telecamera con pannello solare	Kit a 2 telecamere con pannello solare	Kit a 4 telecamere con pannello solare
Telecamera	1	2	4
Pannello solare			

Staffa di montaggio			
Base di montaggio per pannelli solari			
Confezione di viti			
HomeBase Mini	0	1	1

Altro



1



2



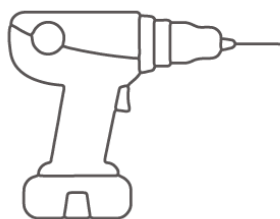
3

1. Confezione di viti (2 per la fotocamera e 3 per il pannello solare)
2. Guida rapida
3. Adesivo di avvertenza

Strumenti necessari



1



2

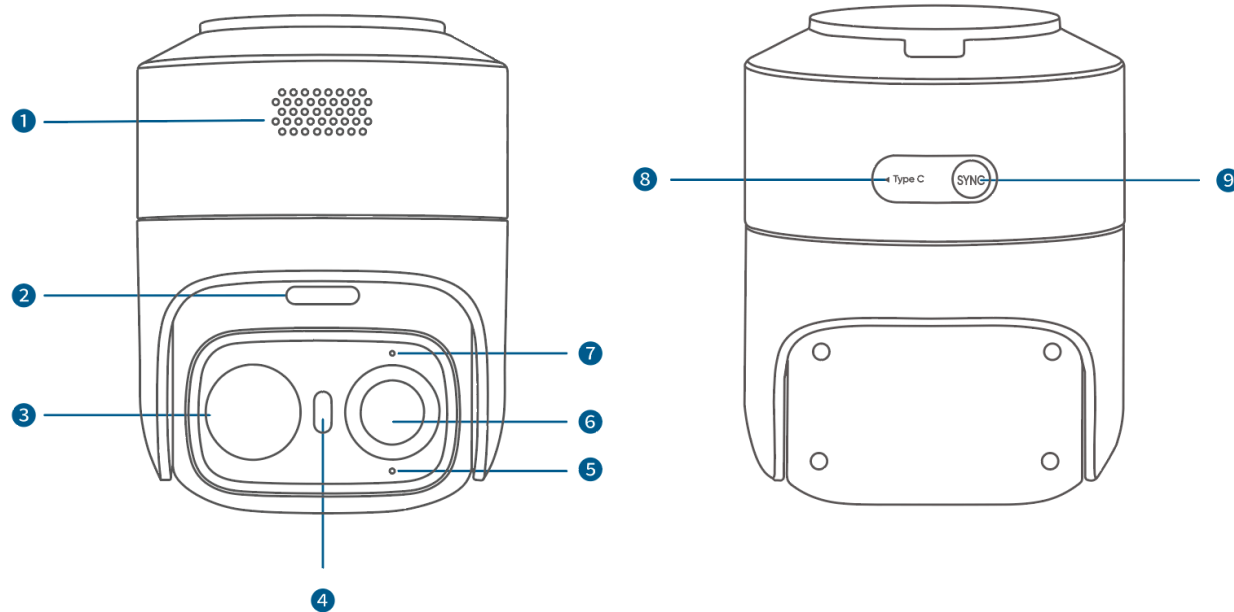


3

1. Cacciavite Phillips
2. Trapano elettrico (6 mm)
3. Martello

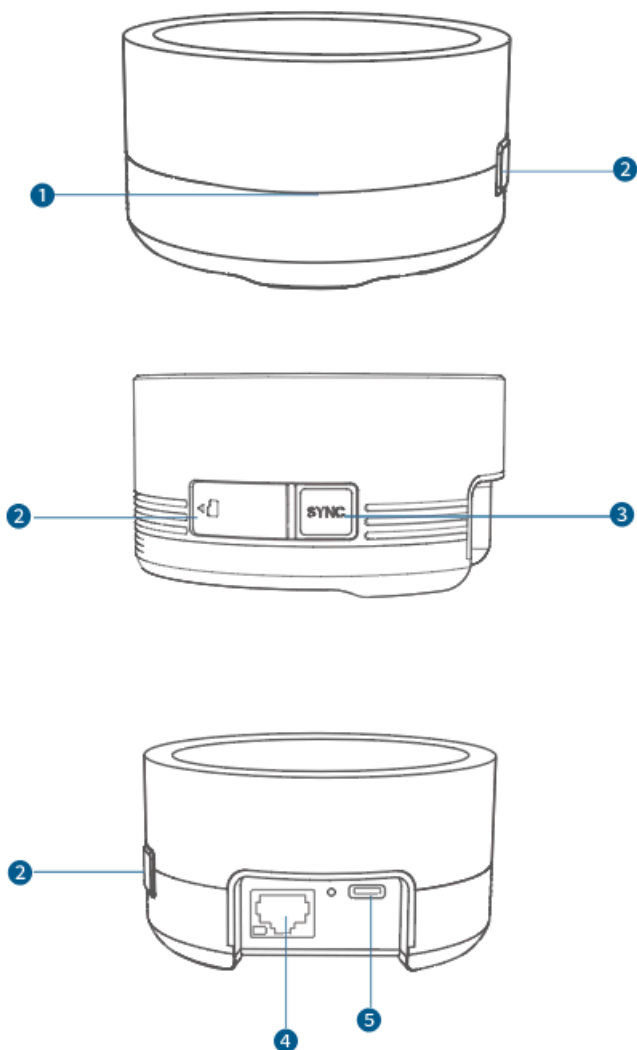
In sintesi

eufyCam C37



1. Oratore
2. Slot per scheda microSD
3. Sensore PIR
4. Riflettore
5. Indicatore LED
6. Obiettivo della fotocamera
7. Microfono
8. Porta di tipo C
9. Pulsante di sincronizzazione

HomeBase Mini



1. Indicatore LED
2. Slot per scheda microSD
3. Pulsante SYNC
4. Porta Ethernet
5. Porta USB-C

Prima del montaggio

1. Scarica l'app

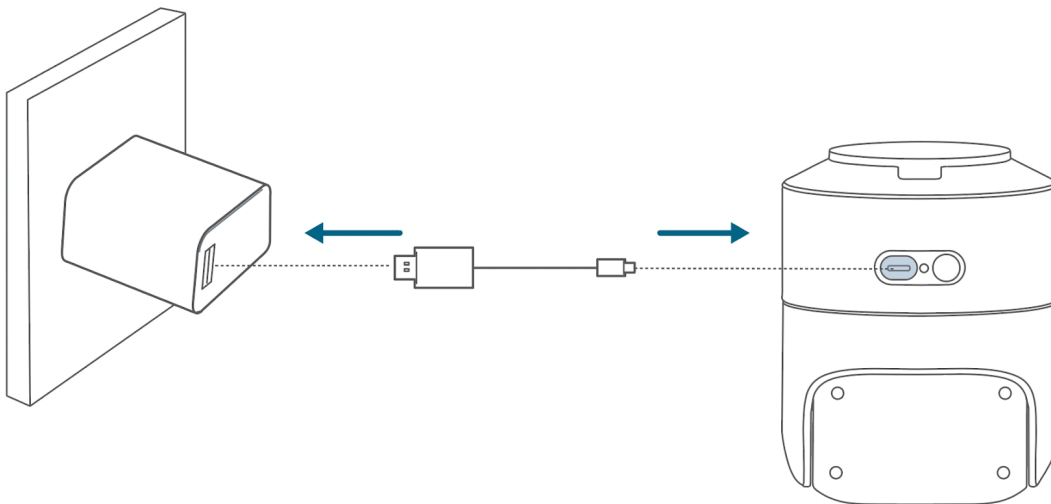
- ① Scarica l'ultima versione dell'app eufy.
- ② Accedi o crea un nuovo account.



2. Caricare completamente la fotocamera prima del primo utilizzo.

⚠ Il dispositivo deve essere alimentato da una fonte di alimentazione regolata e costante a 5 V. L'utilizzo di qualsiasi altro adattatore per la ricarica rapida danneggerà il dispositivo.

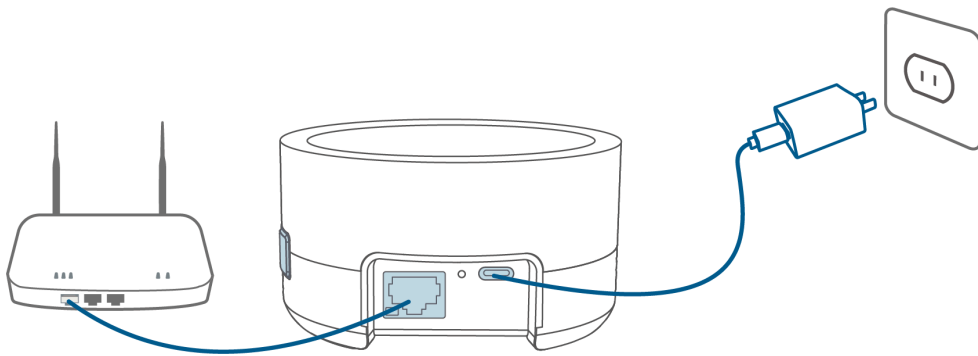
Caricare la fotocamera con il cavo USB-C in dotazione finché la luce blu non si spegne (circa 4 ore con un alimentatore da 5 V/2 A).



💡 È possibile controllare il livello della batteria nell'app.

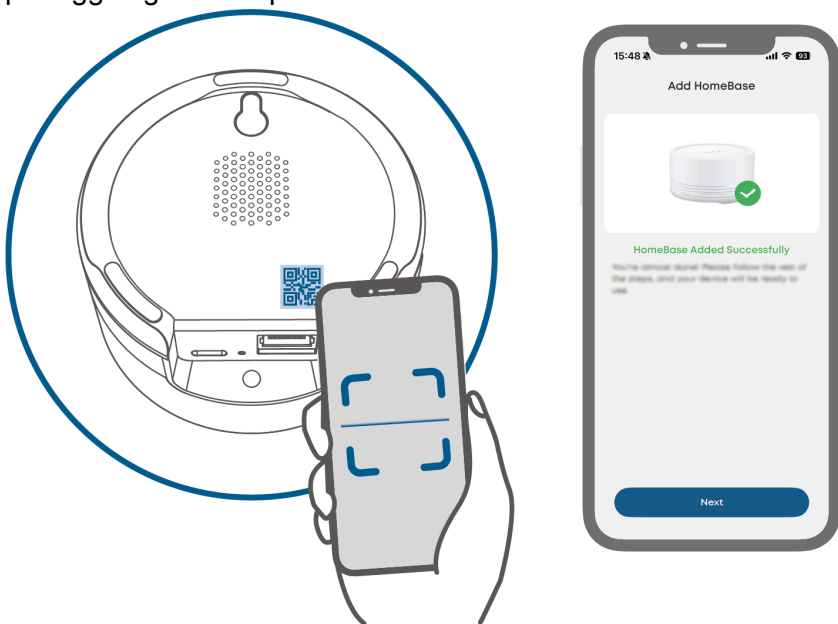
3. Aggiungi HomeBase Mini (opzionale)

① Alimenta HomeBase Mini con l'adattatore di alimentazione da 5 V/2 A incluso e poi collegalo al router. Attendi circa un minuto finché la luce blu non lampeggia lentamente.



💡 Per garantire un funzionamento corretto, utilizzare esclusivamente l'alimentatore originale incluso. Qualora fosse necessario utilizzare un alimentatore non originale, questo dovrà avere una potenza nominale di 5 V/2 A o superiore per evitare un'alimentazione insufficiente.

② Apri l'app eufy, scansiona il codice QR presente sulla HomeBase Mini. Quindi segui le istruzioni nell'app per aggiungere il dispositivo.

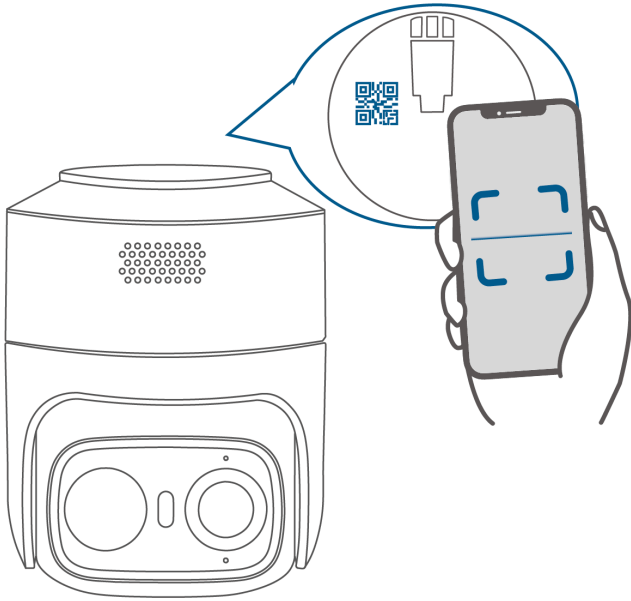


💡 Durante questo processo, assicurarsi che la rete sia stabile e che HomeBase sia accesa. Una luce blu fissa indica che l'associazione è avvenuta correttamente.

Indicatore LED	Descrizione
La luce rossa lampeggia lentamente	Acceso, ma non connesso alla rete
La luce blu lampeggia lentamente	Acceso, connesso alla rete
Luce blu fissa	Collegamento riuscito
Luce rossa fissa	HomeBase Mini offline / rete disconnessa

4. Aggiungi la fotocamera

Apri l'app eufy, tocca **Aggiungi dispositivo** e scansiona il codice QR con la fotocamera. Quindi segui le istruzioni nell'app per aggiungere il dispositivo.



Opzione 1: Connessione al router (senza HomeBase Mini)

Rubinetto **Connettiti al router** e poi segui le istruzioni all'interno dell'app.



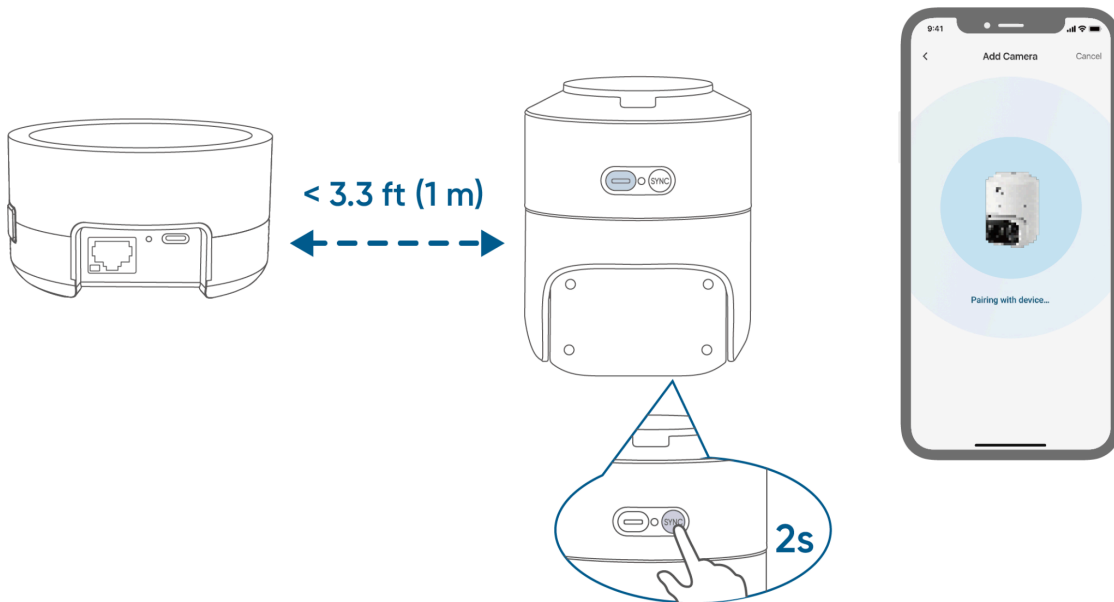
Il dispositivo supporta solo la rete Wi-Fi a 2,4 GHz.

Opzione 2: Connessione a HomeBase Mini

- Alcune funzionalità, come ad esempio il riconoscimento facciale bionico autoapprendente locale, la gestione della memoria e il tracciamento tra telecamere, richiedono che la tua eufyCam sia connessa alla HomeBase.

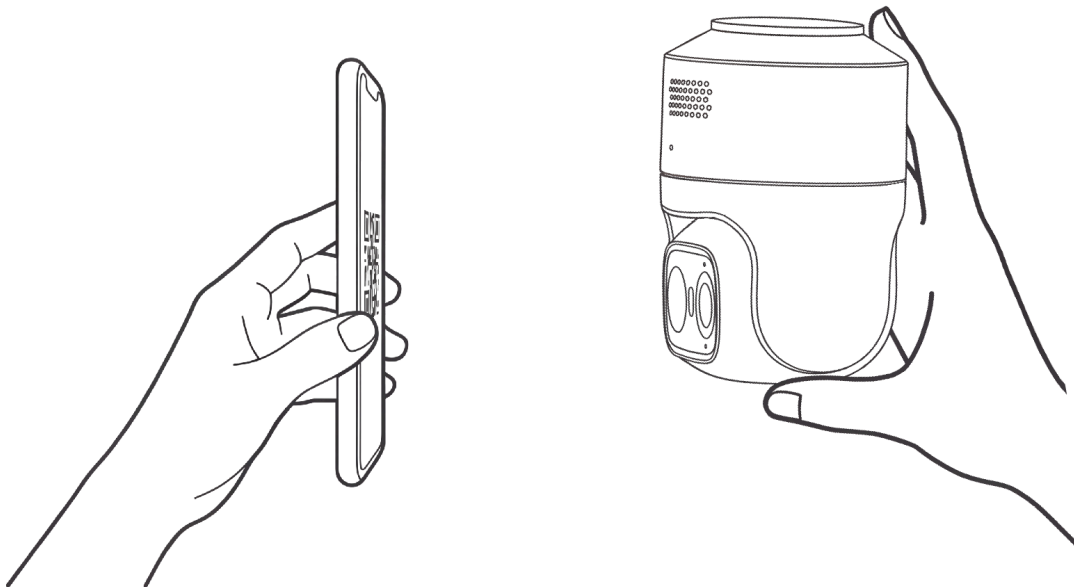
① Tocca **Connettiti a HomeBase**.

② Tieni premuto il pulsante SYNC della fotocamera per circa 2 secondi finché la luce blu non lampeggia lentamente emettendo un segnale acustico. Quindi segui le istruzioni nell'app per completare l'associazione.



Quando richiesto, punta la fotocamera sul codice QR visualizzato sullo schermo del telefono per completare l'associazione.

*Tieni lo schermo del telefono acceso durante la scansione.



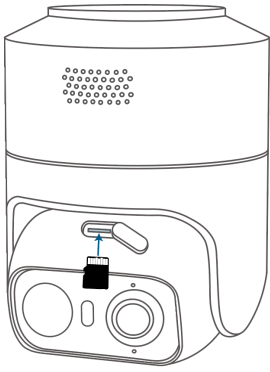
5. Espandere la memoria (facoltativo)

1. Inserire la scheda microSD

Inserire la scheda microSD con i pin rivolti verso l'alto. **SU** inserisci la carta nell'apposito alloggiamento finché non scatta in posizione.

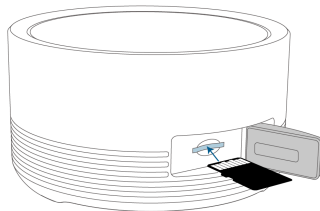
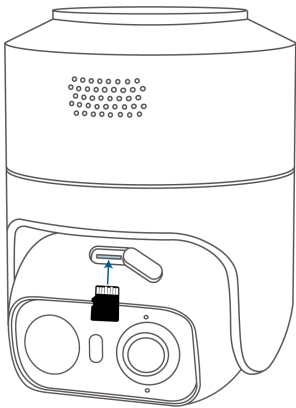
Una volta inserita, la scheda microSD fungerà da supporto di archiviazione principale, dando priorità alla memorizzazione dei dati generati dal sistema (come registri e file di configurazione) e delle registrazioni video provenienti dalle telecamere.

- Senza HomeBase Mini: Inserire la scheda microSD (fino a 256 GB) nella fotocamera.



- Con HomeBase Mini: Inserire la scheda microSD (fino a 1 TB) in HomeBase Mini.

⚠ Non inserire o rimuovere la scheda microSD quando HomeBase Mini è acceso.



2. Rimuovere la scheda microSD

Per rimuovere la scheda microSD, premila per sbloccarla, quindi estraila.

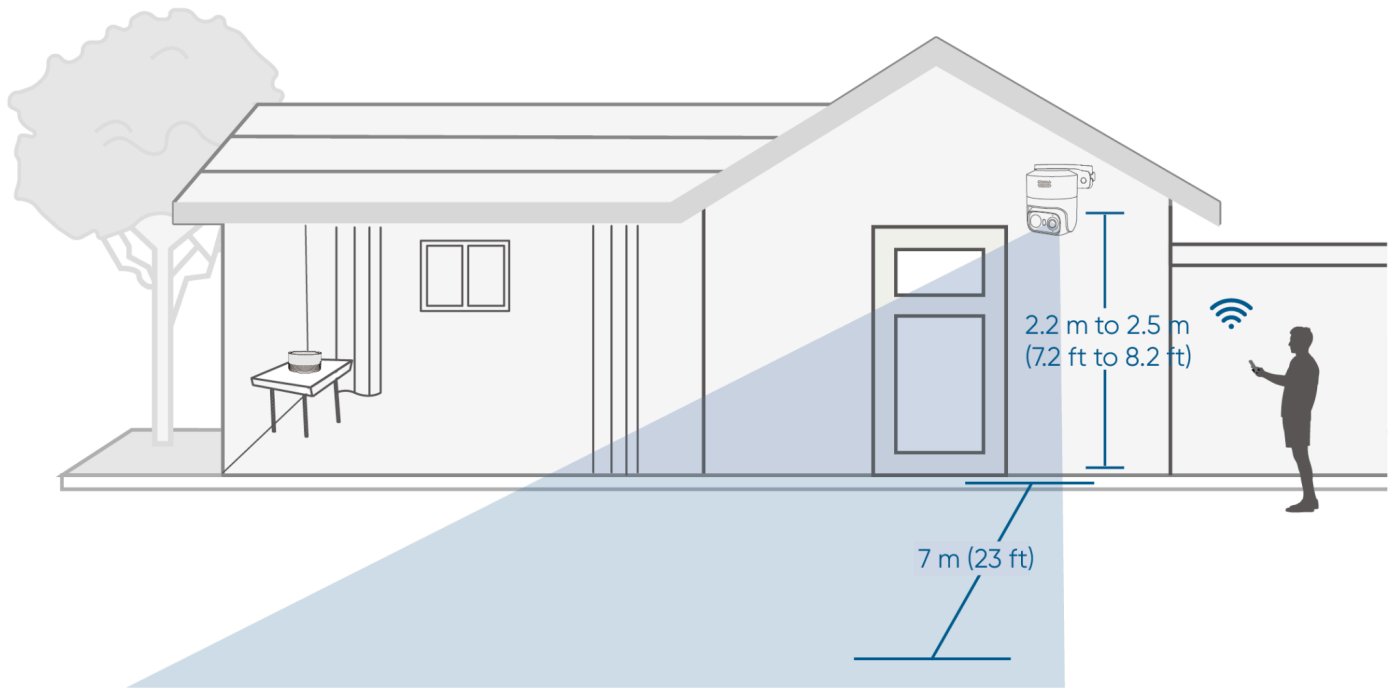
Montaggio della fotocamera

⚠ Per evitare interferenze di rete, mantenere una distanza minima di 1 m (3,3 piedi) tra la telecamera, HomeBase e il router.

1. Scegli una località

Luogo consigliato:

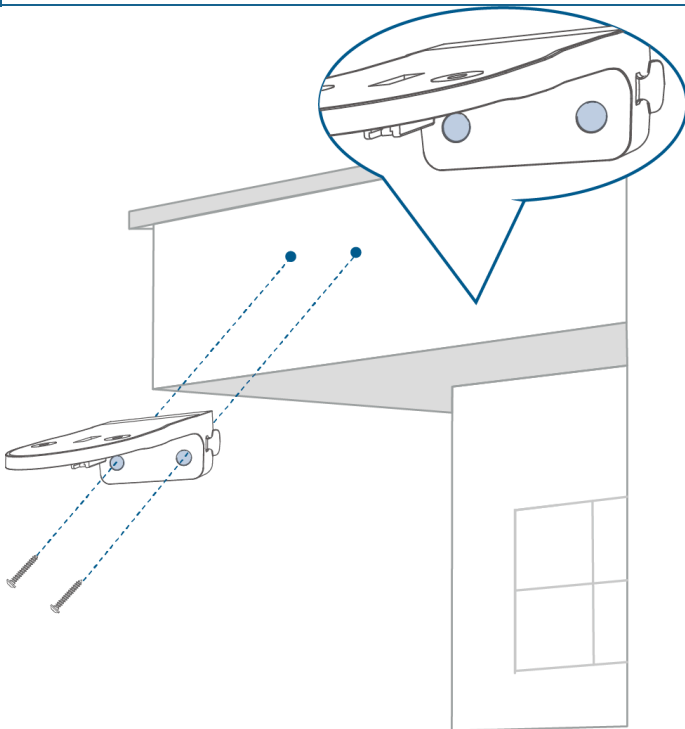
- Altezza compresa tra 2,2 m e 2,5 m (da 7,2 piedi a 8,2 piedi)
- Campo visivo di 7 m (23 piedi)
- Segnale Wi-Fi forte



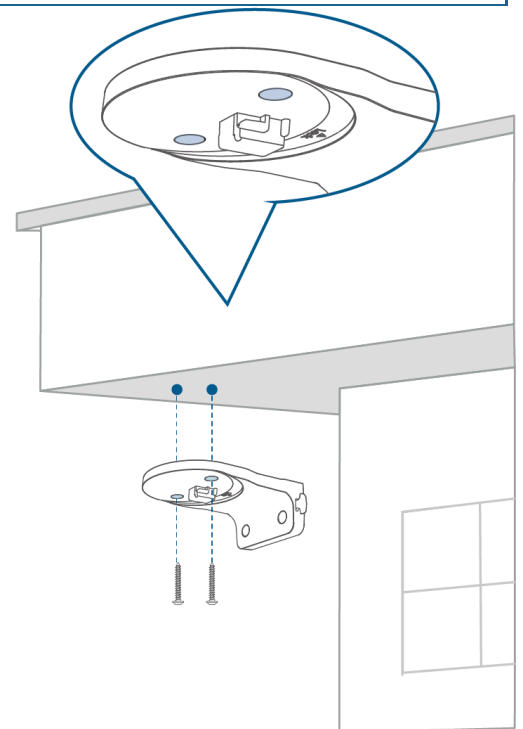
2. Installare la staffa di montaggio

Questa staffa può essere installata in entrambi i modi: basta fissare alla parete il lato con i 2 fori oppure la parte superiore.

⚠ Non installare la staffa in modo diverso da quanto descritto nel manuale. Un'installazione errata potrebbe causare la caduta della telecamera.



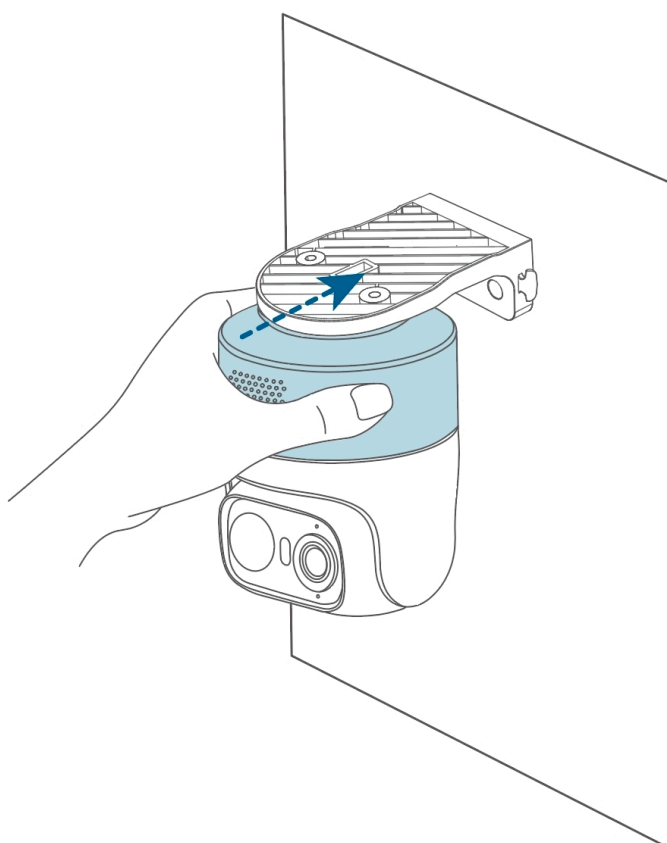
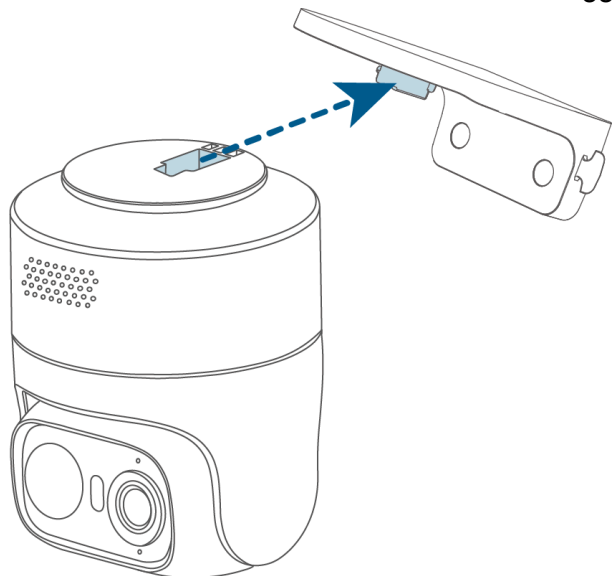
Wall Mounting



Top Mounting

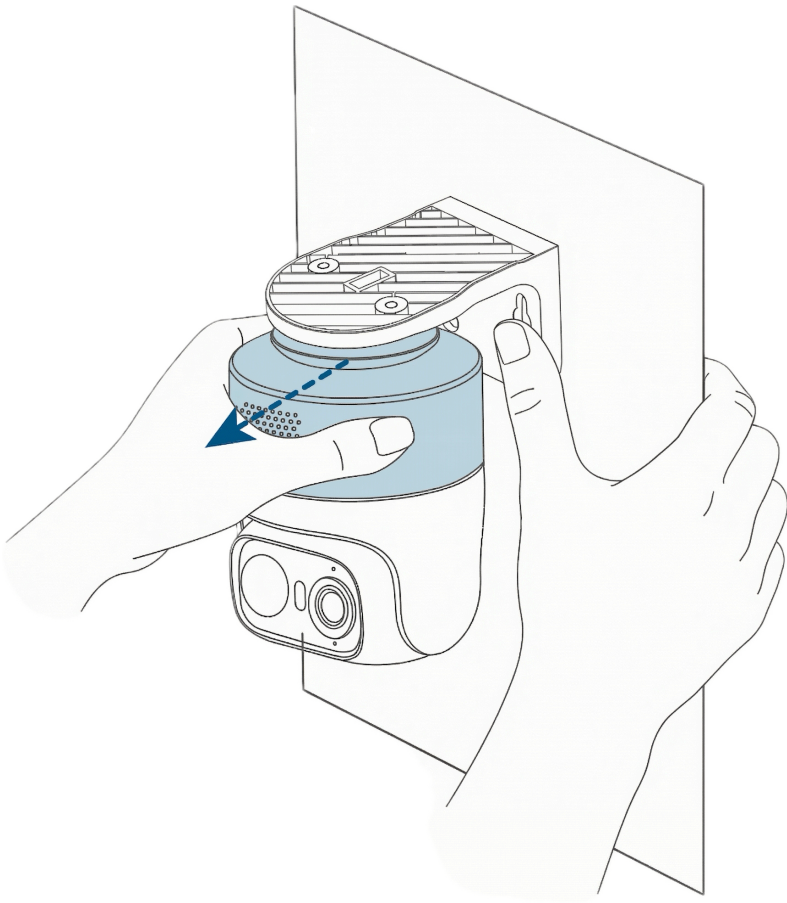
3. Montare la telecamera

① Fissare la fotocamera alla staffa di montaggio




Per rimuovere la fotocamera dal supporto:

Tenete la staffa con una mano e tirate la fotocamera dritta verso l'esterno, allontanandola dalla staffa, finché non si stacca completamente.

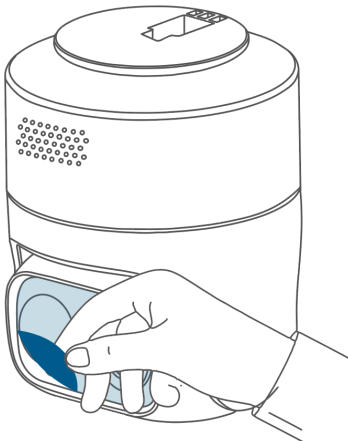


Dopo il montaggio

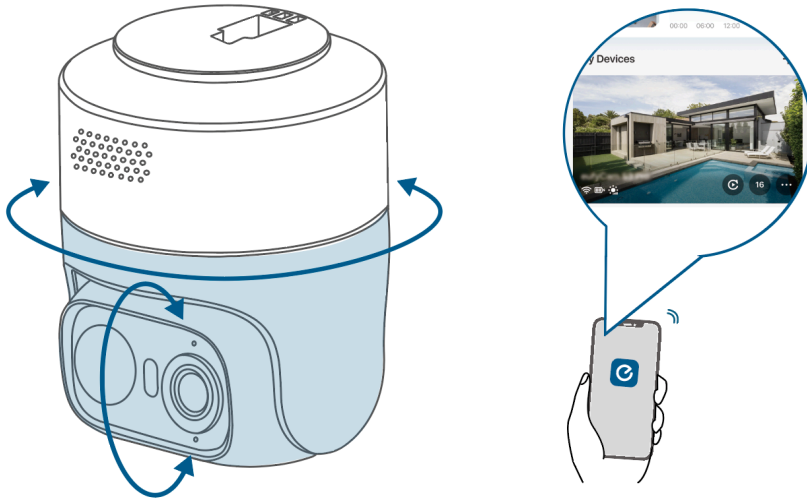
Regola il campo visivo della fotocamera

 Esiste il rischio che la telecamera si congeli e smetta di ruotare in caso di pioggia o neve estreme.

1. Rimuovere la pellicola protettiva



2. Ruota la fotocamera tramite l'app eufy per ottenere l'angolazione ottimale.

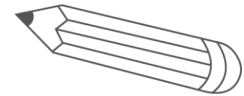
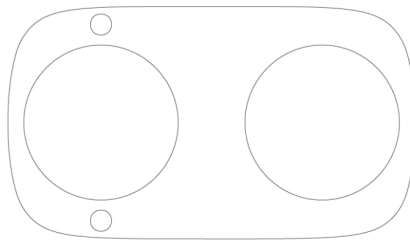


Decora la fotocamera con degli adesivi (facoltativo)

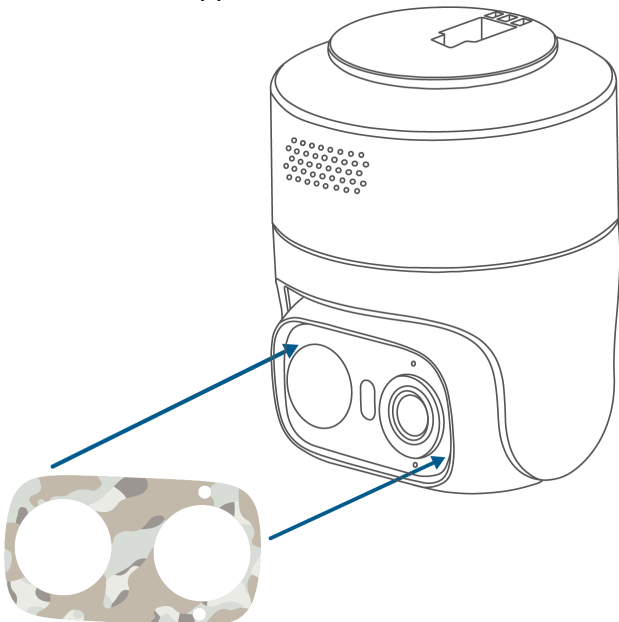
① Pulire e asciugare la superficie di applicazione.

② Scegli tra

- Adesivi impermeabili con motivi decorativi
- Adesivi bianchi per i tuoi disegni



③ Quando si applica l'adesivo, assicurarsi che il microfono e l'indicatore LED rimangano scoperti.



💡 L'utilizzo all'aperto potrebbe causare il sollevamento dei bordi dell'adesivo nel tempo. Questo è normale e può essere facilmente ripristinato premendo delicatamente.

Ora sei pronto per usare la tua fotocamera!

Scopri di più nell'app Eufy.



Congratulations!

Altre informazioni

Importanti istruzioni di sicurezza

- L'intervallo di temperatura consigliato per il T814X è compreso tra -10 °C e 45 °C. La temperatura di ricarica tramite USB è compresa tra 0 °C e 45 °C. La temperatura di ricarica tramite pannello solare è compresa tra -10 °C e 45 °C.
- Nota: la temperatura di esercizio effettiva può variare di ± 2 °C a seconda delle condizioni ambientali.
- L'intervallo di temperatura consigliato per T8025 è compreso tra -10 °C e 45 °C..
- A meno che non sia specificamente indicato nella guida per l'utente o nel manuale di istruzioni, non utilizzare i dispositivi in ambienti che superano le temperature minime o massime raccomandate.
- A meno che non sia specificamente indicato nella guida per l'utente o nel manuale di istruzioni, evitare di esporre i dispositivi alla luce solare diretta o ad ambienti eccessivamente umidi.
- Non utilizzare il prodotto in modo diverso da quanto descritto nel presente documento, al fine di evitare lesioni personali o danni materiali.
- Gli utenti sono tenuti a rispettare le leggi e i regolamenti dei rispettivi paesi e regioni in cui l'apparecchiatura si trova (o viene utilizzata), ad attenersi all'etica professionale, a prestare attenzione agli obblighi di sicurezza e a vietare severamente l'utilizzo dei nostri prodotti o apparecchiature per scopi illegali. La nostra azienda non sarà in alcun caso responsabile per eventuali violazioni di legge.
- Durante la ricarica, posizionare i dispositivi in un ambiente con temperatura ambiente normale e buona ventilazione.
- Per le apparecchiature collegabili tramite spina, la presa di corrente deve essere facilmente accessibile.
- Utilizzare esclusivamente gli adattatori forniti dal produttore. L'utilizzo di adattatori non autorizzati può comportare pericoli e violare le Condizioni d'uso e la garanzia.

Avvertimento

- Sostituire una batteria con una di tipo errato può eludere i sistemi di sicurezza e creare pericolo;
- Lo smaltimento della batteria nel fuoco, in un forno caldo o presso altre fonti di calore significativo, oppure la sua compressione meccanica o il suo taglio, possono provocare un'esplosione o la fuoriuscita di liquidi o gas infiammabili;
- Lasciare la batteria in un ambiente estremamente caldo può provocare un'esplosione o la fuoriuscita di liquidi o gas infiammabili;
- Sottoporre la batteria a una pressione atmosferica estremamente bassa può provocare un'esplosione o la fuoriuscita di liquidi o gas infiammabili.

Sicurezza dei bambini

• QUESTO DISPOSITIVO NON È UN GIOCATTOLO.

• **Pericolo di soffocamento:**Questo prodotto contiene (o è fornito con) piccole parti, elementi in plastica, cavi e parti che possono causare soffocamento. Tenere la fotocamera e i relativi accessori fuori dalla portata dei bambini piccoli. Consultare immediatamente un medico in caso di ingestione di piccole parti.

• **Pericolo di strangolamento:**I bambini possono strangolarsi con i cavi. Tenere i cavi fuori dalla portata dei bambini (a più di 0,9 m di distanza).

Avviso

Dichiarazione della FCC

Questo dispositivo è conforme alla Parte 15 delle norme FCC. Il funzionamento è soggetto alle seguenti due condizioni: (1) questo dispositivo non deve causare interferenze dannose e (2) questo dispositivo deve accettare qualsiasi interferenza ricevuta, comprese le interferenze che potrebbero causare un funzionamento indesiderato.

Avvertimento: Qualsiasi modifica o alterazione non espressamente approvata dalla parte responsabile della conformità potrebbe invalidare l'autorizzazione dell'utente a utilizzare l'apparecchiatura.

Nota:Questa apparecchiatura è stata testata ed è risultata conforme ai limiti per un dispositivo digitale di Classe B, ai sensi della Parte 15 delle norme FCC. Questi limiti sono progettati per fornire una protezione ragionevole contro le interferenze dannose in un'installazione residenziale.

Questa apparecchiatura genera, utilizza e può irradiare energia a radiofrequenza e, se non installata e utilizzata in conformità con le istruzioni, può causare interferenze dannose alle comunicazioni radio. Tuttavia, non vi è alcuna garanzia che non si verifichino interferenze in una particolare installazione. Se questa apparecchiatura causa interferenze dannose alla ricezione radio o televisiva, cosa che può essere determinata spegnendo e riaccendendo l'apparecchiatura, si consiglia all'utente di provare a correggere l'interferenza adottando una o più delle seguenti misure: (1) Riorientare o riposizionare l'antenna ricevente. (2) Aumentare la distanza tra l'apparecchiatura e il ricevitore. (3) Collegare l'apparecchiatura a una presa di corrente su un circuito diverso da quello a cui è collegato il ricevitore. (4) Consultare il rivenditore o un tecnico radio/TV esperto per assistenza.

Dichiarazione FCC sull'esposizione alle radiofrequenze

Il dispositivo è stato valutato per soddisfare i requisiti generali di esposizione alle radiofrequenze. Il dispositivo può essere utilizzato in condizioni di esposizione fisse o mobili. La distanza minima di separazione è di 20 cm.

Il responsabile è il seguente importatore:

Nome dell'azienda: POWER MOBILE LIFE, LLC

Indirizzo: 10800 NE 8TH ST #900, BELLEVUE, WA, 98004, STATI UNITI

Telefono: 1-800-988-7973

Dichiarazione ISED

Il dispositivo contiene trasmettitori/ricevitori esenti da licenza conformi agli standard RSS esenti da licenza di Innovation, Science and Economic Development Canada. Il funzionamento è soggetto alle seguenti due condizioni:

(1) Questo dispositivo non deve causare interferenze.

(2) Questo dispositivo deve accettare qualsiasi interferenza, comprese le interferenze che possono causare un funzionamento indesiderato del dispositivo.

Questo dispositivo è conforme alle specifiche canadesi ICES-GEN Classe B CAN ICES (B) / NMB (B).

Dichiarazione ISED RF

Questa apparecchiatura è conforme ai limiti di esposizione alle radiazioni RF stabiliti dall'ISED per un ambiente non controllato.

Questo apparecchio deve essere installato e utilizzato mantenendo una distanza minima di 20 cm tra il radiatore e il corpo.

Dichiarazione di conformità dell'UE



Questo prodotto è conforme ai requisiti della Comunità Europea in materia di interferenze radio.

Con la presente, Anker Innovations Limited dichiara che il presente dispositivo è conforme ai requisiti essenziali e alle altre disposizioni pertinenti della Direttiva 2014/53/UE. Per la dichiarazione di conformità, visitare il sito web: <https://support.eufy.com/s/article/Recommend?type=Download&secondType=doc>.

Dichiarazione del PSTI del Regno Unito

Con la presente, Anker Innovations Limited dichiara che questo dispositivo è conforme al Regolamento sulla sicurezza dei prodotti e sulle infrastrutture di telecomunicazione (Requisiti di sicurezza per i prodotti collegabili pertinenti) del 2023. Per la Dichiarazione di conformità, visitare il sito web.

<https://www.eufy.com/uk/psti-related>.

Informazioni sull'esposizione alle radiofrequenze

Il livello di esposizione massima consentita (MPE) è stato calcolato in base a una distanza di $d=20$ cm tra il dispositivo e il corpo umano. Per garantire la conformità ai requisiti di esposizione alle radiofrequenze, utilizzare prodotti che mantengano una distanza di 20 cm tra il dispositivo e il corpo umano.

Le bande di frequenza e la potenza sono le seguenti:

Funzione	Gruppi musicali	Frequenza operativa	Potenza massima

Wi-Fi per T814X	2,4 GHz	2412-2472 MHz	18,26 dBm
Wi-Fi per T814XS	2,4 GHz	2412-2472 MHz	18,5 dBm
Wi-Fi per T8025	2,4 GHz	2412-2472 MHz	19,93 dBm
Sub-1G per T8025	Sub-1G	865.925-866.725 MHz	-0,22 dBm

Il seguente importatore è il soggetto responsabile (contattare solo per questioni relative all'UE):
Anker Innovations Deutschland GmbH | Prinzenallee 15, 40549 Düsseldorf, Germania



Questo prodotto è progettato e realizzato con materiali e componenti di alta qualità, che possono essere riciclati e riutilizzati.



Questo simbolo indica che il prodotto non deve essere smaltito come rifiuto domestico, ma deve essere consegnato a un apposito centro di raccolta per il riciclaggio. Un corretto smaltimento e riciclaggio contribuiscono a proteggere le risorse naturali, la salute umana e l'ambiente. Per ulteriori informazioni sullo smaltimento e il riciclaggio di questo prodotto, contatta il tuo comune, il servizio di smaltimento rifiuti o il negozio dove hai acquistato il prodotto.

Porta predefinita aperta: Wi-Fi (2,4 GHz)

Descrizione del porto:

1. Tenere premuto il pulsante SYNC per accedere alla modalità di abbinamento;
2. In modalità di funzionamento normale, si conatterà automaticamente al router e salverà l'SSID e la password;
3. Se devi modificare la configurazione Wi-Fi, puoi utilizzare l'app o seguire le istruzioni nel manuale per riconfigurare la rete.