

[Wat zit er in de doos?](#)

[Voor camera-installatie](#)

[Voor de installatie van zonnepanelen](#)

[Voor HomeBase-installatie \(alleen beschikbaar in de 2-camera/4-camera-kit\)](#)

[Ander](#)

[Gereedschap dat je nodig hebt](#)

[eufyCam C37](#)

[HomeBase Mini](#)

[Voor de montage](#)

[Optie 1: Verbinden met uw router \(zonder HomeBase Mini\)](#)

[Optie 2: Verbinden met HomeBase Mini](#)

[De camera monteren](#)

[Na montage](#)

[Het gezichtsveld van de camera aanpassen](#)

[Overige informatie](#)

[Belangrijke veiligheidsinstructies](#)

[Waarschuwing](#)

[Kennisgeving](#)

[FCC-verklaring](#)

[ISED-verklaring](#)

[ISED RF-verklaring](#)

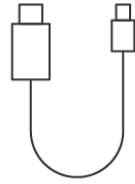
[EU-conformiteitsverklaring](#)

Wat zit er in de doos?

Voor camera-installatie



1



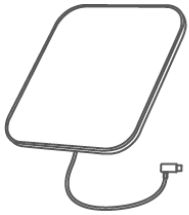
2



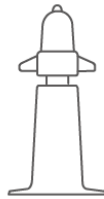
3

- 1. Camera
- 2. 0,6 m USB-C-kabel
- 3. Montagebeugel

Voor de installatie van zonnepanelen



1



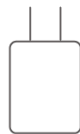
2

- 1. Zonnepaneel
- 2. Bevestigingsbeugel voor zonnepanelen

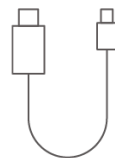
Voor HomeBase-installatie (alleen beschikbaar in de 2-camera/4-camera-kit)



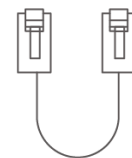
1



2



3



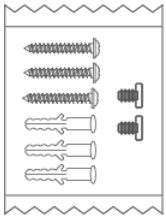
4

- 1. HomeBase Mini
- 2. 5V/2A voedingsadapter
- 3. 2 meter stroomkabel
- 4. 1,2 m Ethernetkabel

Artikelen	1-Cam met zonnepaneel	2-cameraset met zonnepaneel	4-cameraset met zonnepaneel
Camera	1	2	4
Zonnepaneel			

Montagebeugel			
Montagebasis voor zonnepanelen			
Schroefverpakking			
HomeBase Mini	0	1	1

Ander



1



2



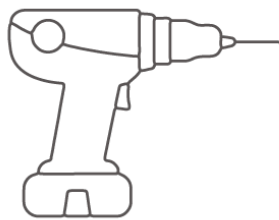
3

1. Schroevenpakket (2 voor de camera en 3 voor het zonnepaneel)
2. Snelstartgids
3. Waarschuwingsticker

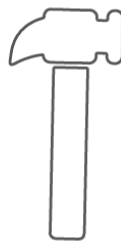
Gereedschap dat je nodig hebt



1



2

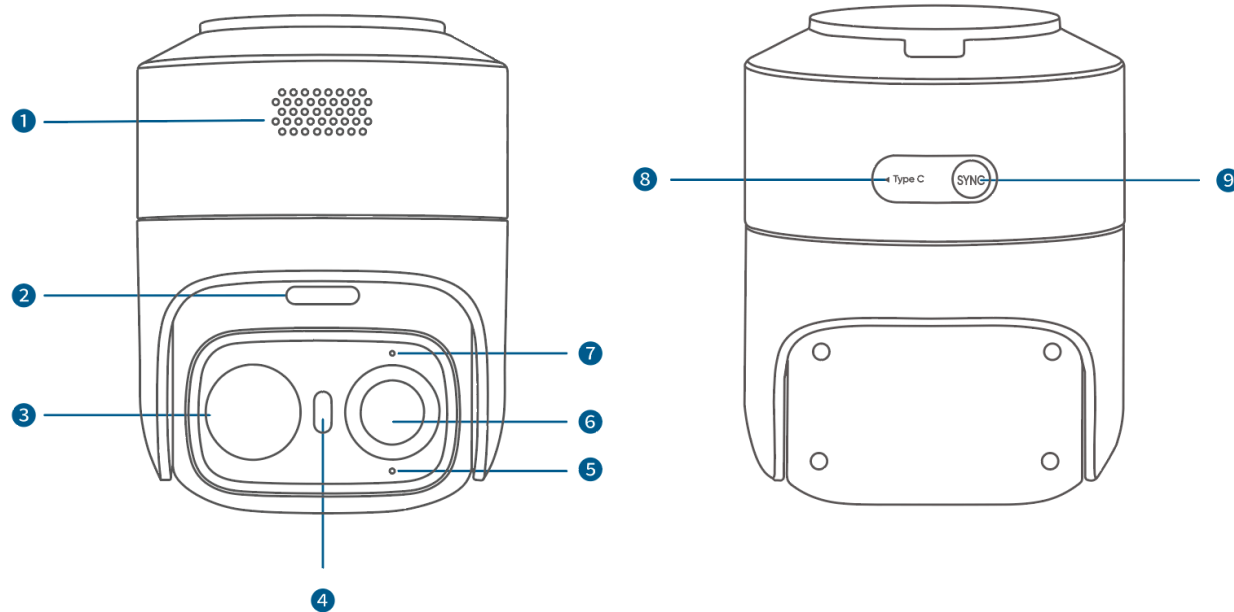


3

1. Kruiskopschroevendraaier
2. Boormachine (6 mm)
3. Hamer

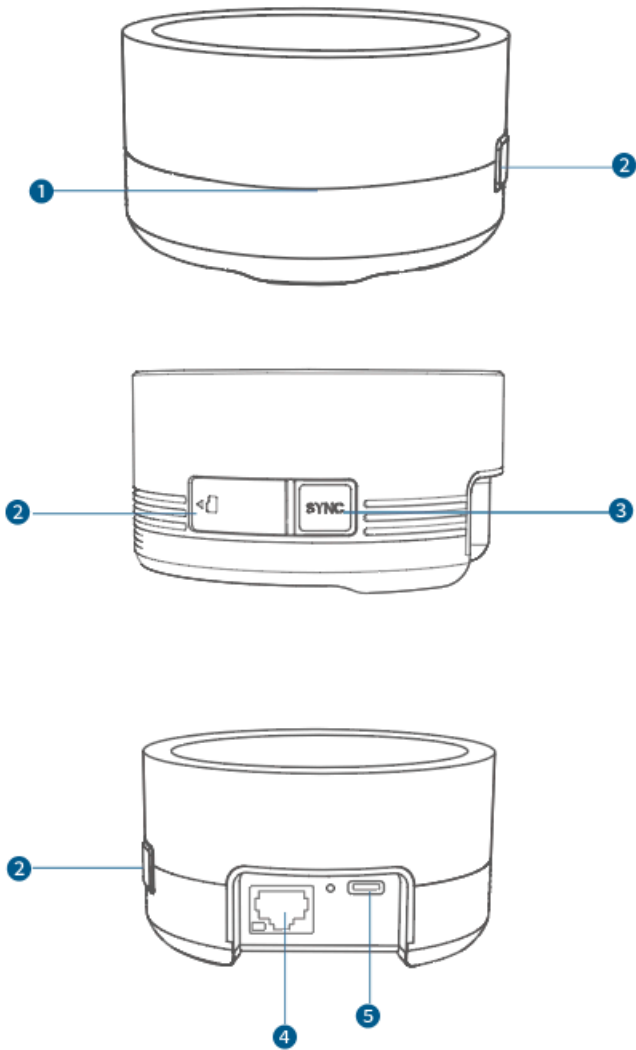
In één oogopslag

eufyCam C37



1. Spreker
2. microSD-kaartsleuf
3. PIR-sensor
4. In de schijnwerpers
5. LED-indicator
6. Cameralens
7. Microfoon
8. Type-C-poort
9. Synchronisatieknop

HomeBase Mini



1. LED-indicator
2. microSD-kaartsleuf
3. SYNC-knop
4. Ethernet-poort
5. USB-C-poort

Voor de montage

1. Download de app

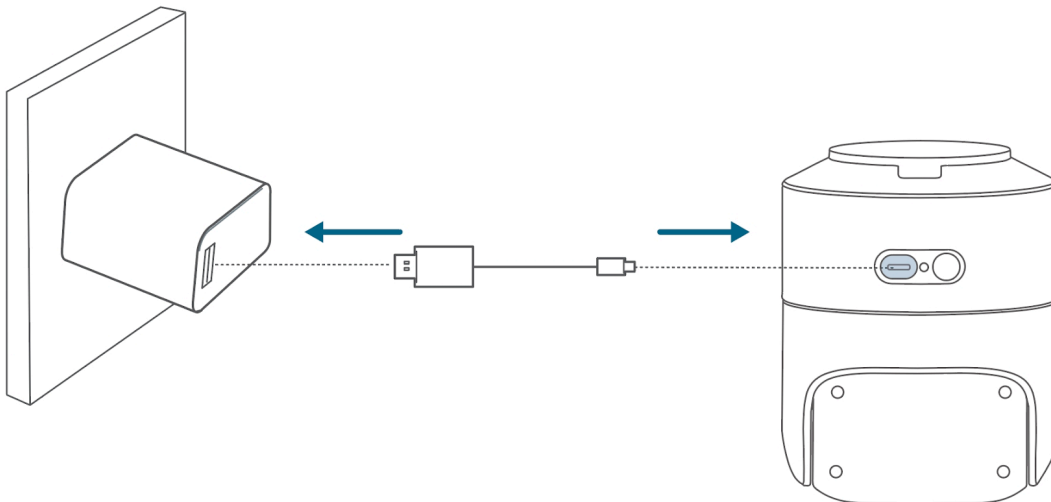
- ① Download de nieuwste versie van de eufy-app.
- ② Log in of maak een nieuw account aan.



2. Laad de camera volledig op voor het eerste gebruik.

⚠ Het apparaat moet worden gevoed door een gereguleerde, constante 5V-voeding. Het gebruik van een andere snelladeradapter zal het apparaat beschadigen.

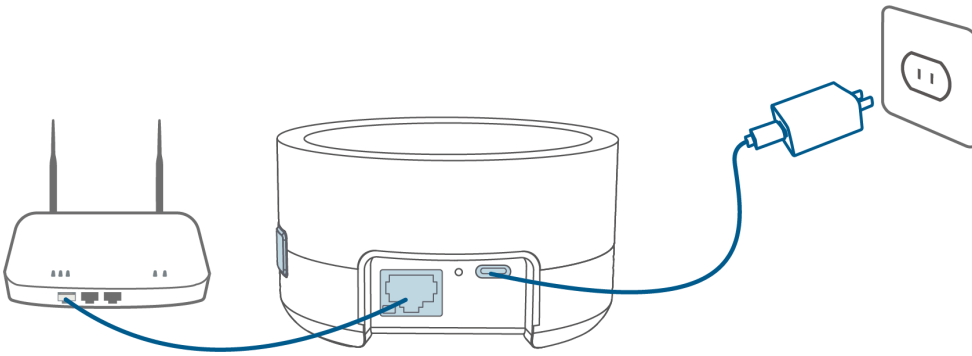
Laad de camera op met de meegeleverde USB-C-kabel totdat het blauwe lampje uitgaat (ongeveer 4 uur met een 5V/2A-voedingsadapter).



💡 Je kunt het batterijniveau in de app controleren.

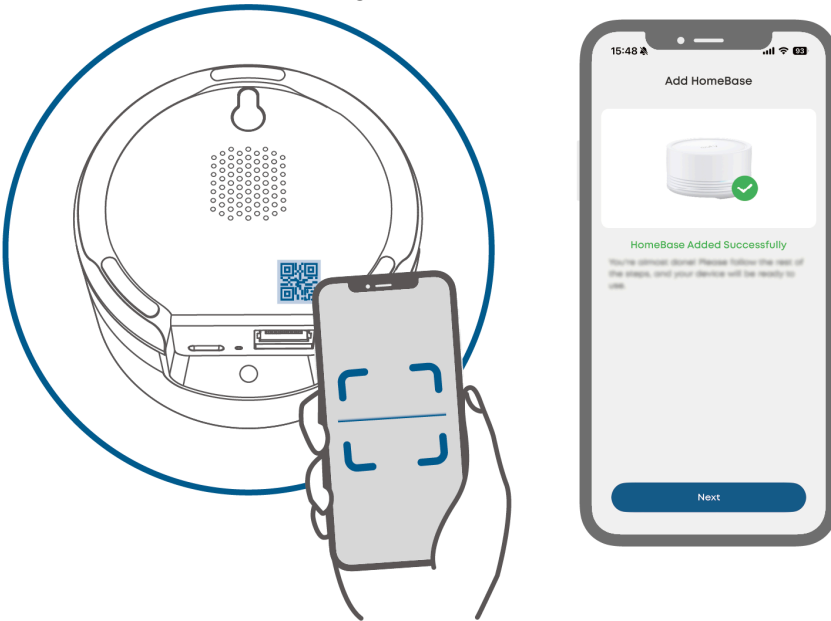
3. HomeBase Mini toevoegen (optioneel)

① Voorzie de HomeBase Mini van stroom met de meegeleverde 5V/2A-voedingsadapter en sluit hem vervolgens aan op uw router. Wacht ongeveer een minuut totdat het blauwe lampje langzaam knippert.



⚡ Gebruik voor een goede werking uitsluitend de meegeleverde originele voedingsadapter. Indien een niet-originele adapter gebruikt moet worden, dient deze een vermogen van 5V/2A of hoger te hebben om onvoldoende stroomtoevoer te voorkomen.

② Open de eufy-app en scan de QR-code op de HomeBase Mini. Volg vervolgens de instructies in de app om het apparaat toe te voegen.

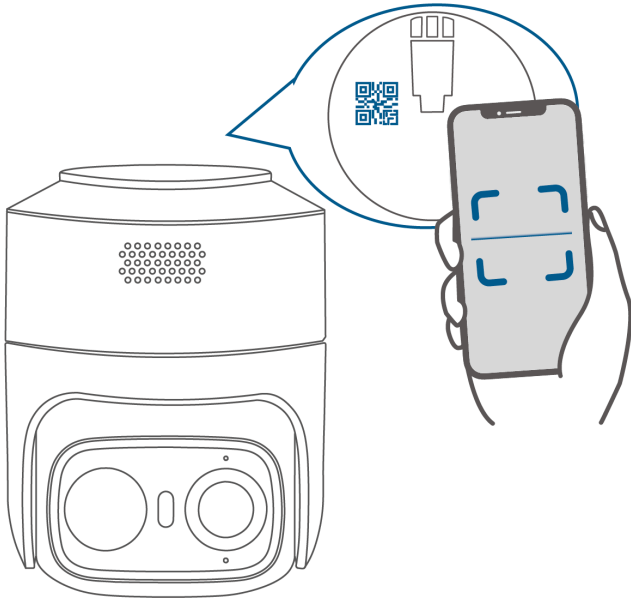


⚡ Zorg er tijdens dit proces voor dat het netwerk stabiel is en dat de HomeBase is ingeschakeld. Een continu blauw lampje geeft aan dat de koppeling is gelukt.

LED-indicator	Beschrijving
Het rode lampje knippert langzaam.	Ingeschakeld, maar niet verbonden met het netwerk.
Blauw licht knippert langzaam	Ingeschakeld, verbonden met het netwerk
Effen blauw licht	Succesvol gebonden
Continu rood licht	HomeBase Mini offline / netwerkverbinding verbroken

4. Voeg de camera toe

Open de eufy-app, tik **Apparaat toevoegen** Scan de QR-code op de camera. Volg daarna de instructies in de app om het apparaat toe te voegen.



Optie 1: Verbinden met uw router (zonder HomeBase Mini)

Kraan **Verbinden met de router** Volg daarna de instructies in de app.



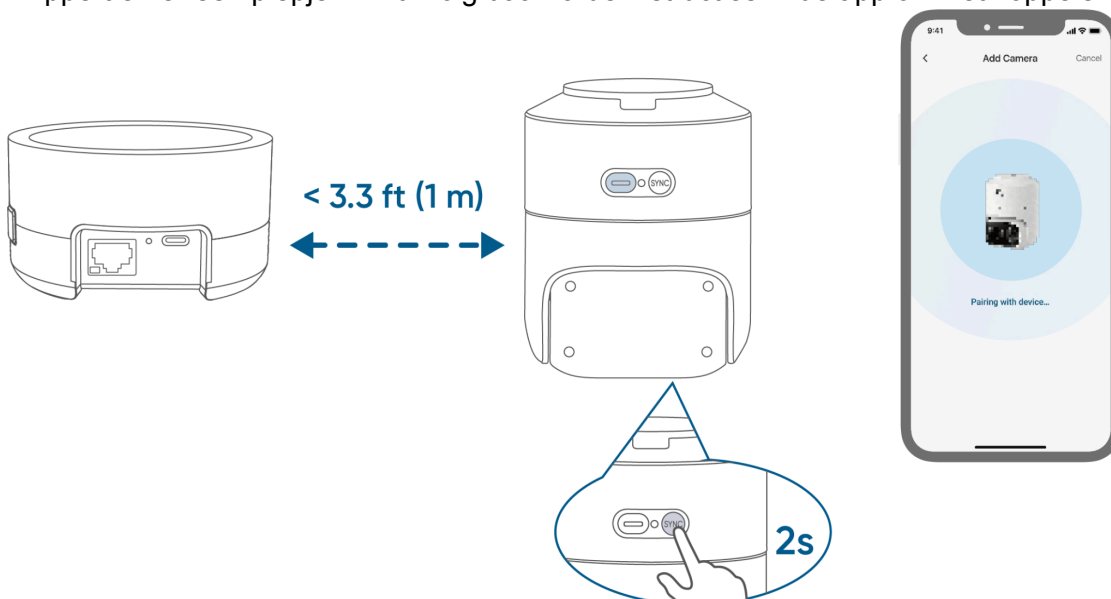
Het apparaat ondersteunt alleen 2,4 GHz Wi-Fi-netwerken.

Optie 2: Verbinden met HomeBase Mini

- Voor sommige functies, zoals lokale bionische zelflerende gezichtsherkenning, opslagbeheer en het volgen van meerdere camera's, is het nodig dat uw eufyCam is verbonden met de HomeBase.

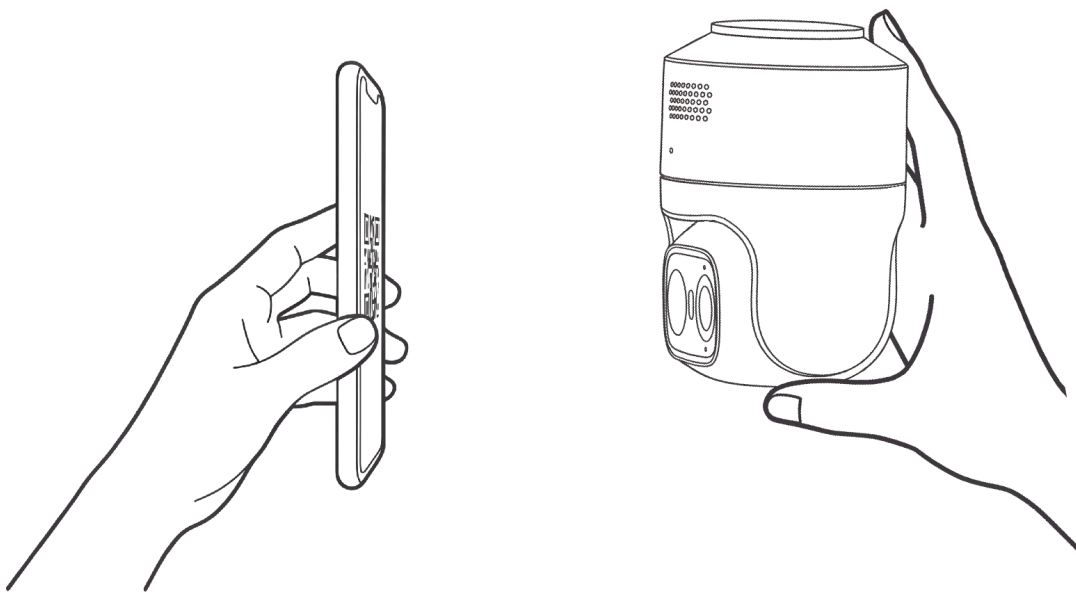
① Tik **Verbinden met HomeBase**.

② Houd de SYNC-knop van de camera ongeveer 2 seconden ingedrukt totdat het blauwe lampje langzaam knippert en er een piepje klinkt. Volg daarna de instructies in de app om het koppelen te voltooien.



Richt de camera op de QR-code op het scherm van je telefoon wanneer je daarom wordt gevraagd om het koppelen te voltooien.

*Houd het scherm van uw telefoon ingeschakeld tijdens het scannen.



5. De opslagruimte uitbreiden (optioneel)

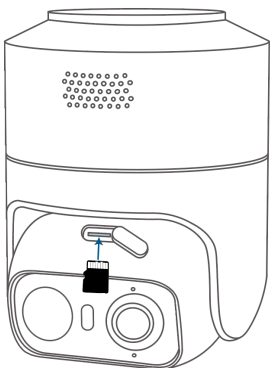
1. Plaats de microSD-kaart.

Plaats de microSD-kaart met de contactpunten naar voren gericht. **OMHOOG** Druk de kaart in de gleuf totdat u een klik hoort.



Eenmaal geplaatst, fungeert de microSD-kaart als het primaire opslagmedium, waarbij prioriteit wordt gegeven aan de opslag van door het systeem gegenereerde gegevens (zoals logbestanden en configuratiebestanden) en video-opnamen van de camera's.

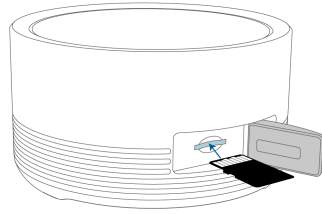
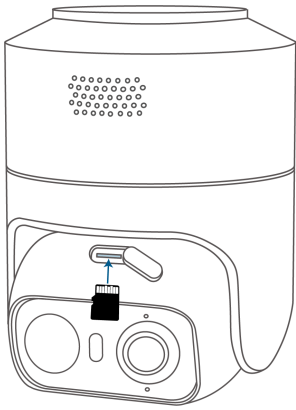
- Zonder HomeBase Mini: Plaats de microSD-kaart (tot 256 GB) in de camera.



- Met HomeBase Mini: Plaats de microSD-kaart (tot 1 TB) in de HomeBase Mini.



Plaats of verwijder de microSD-kaart niet wanneer de HomeBase Mini is ingeschakeld.



2. Verwijder de microSD-kaart.

Om de microSD-kaart te verwijderen, drukt u deze eerst in om hem los te maken en trekt u hem er vervolgens uit.

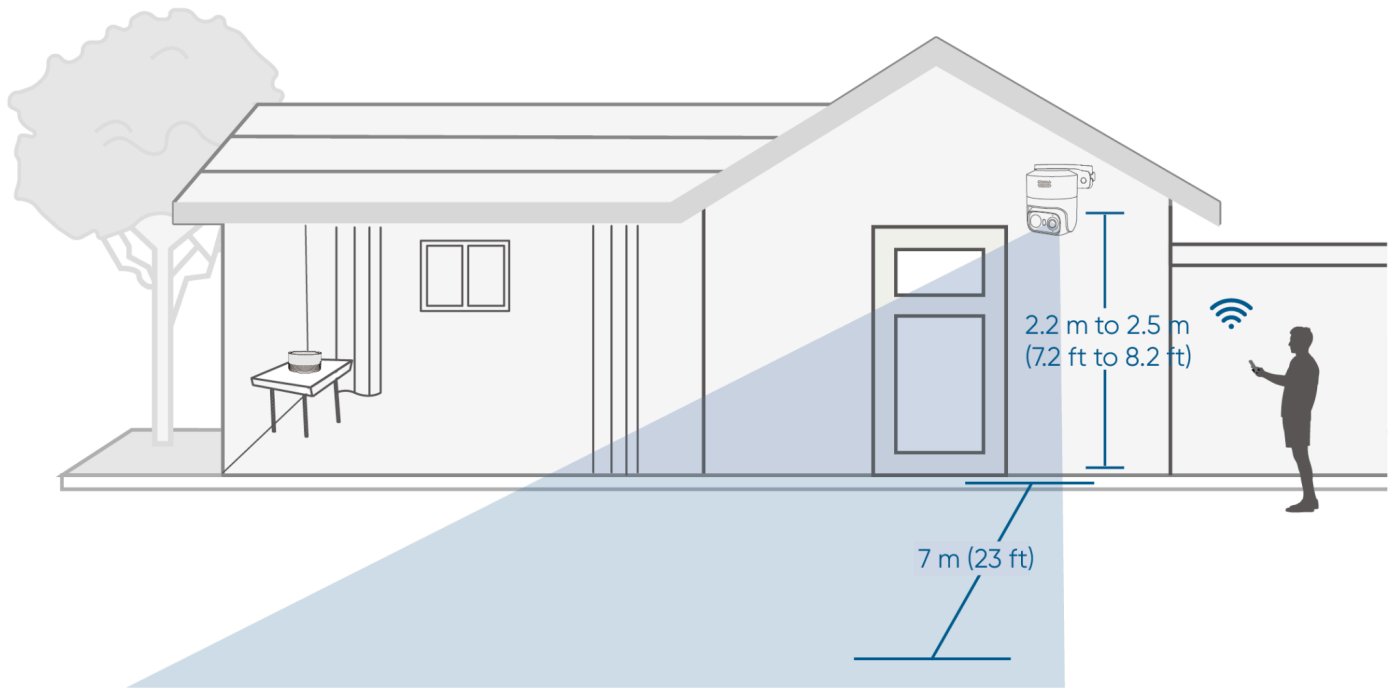
De camera monteren

! Om netwerkinterferentie te voorkomen, dient u een minimale afstand van 1 meter (3,3 voet) aan te houden tussen de camera, de HomeBase en de router.

1. Kies een locatie

Aanbevolen locatie:

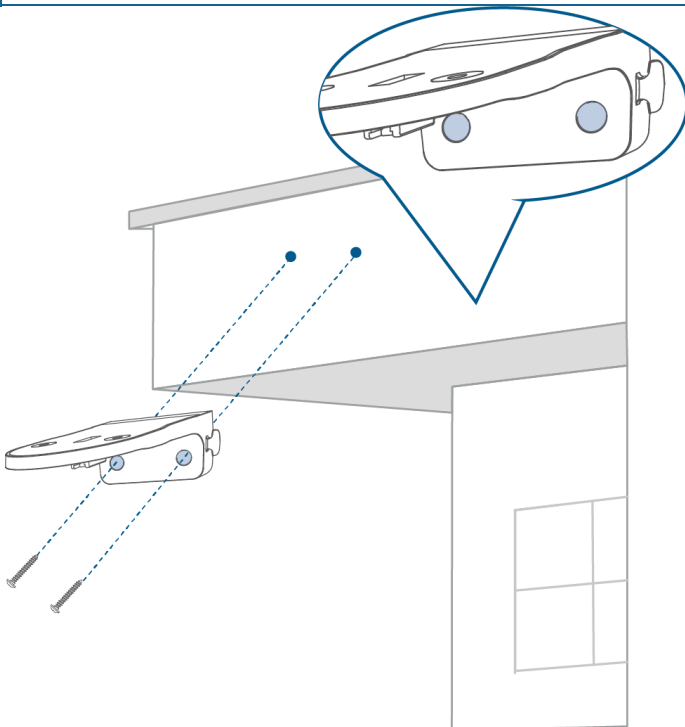
- Hoogte tussen 2,2 m en 2,5 m (7,2 ft tot 8,2 ft)
- Gezichtsveld van 7 m (23 ft)
- Sterk wifi-signaal



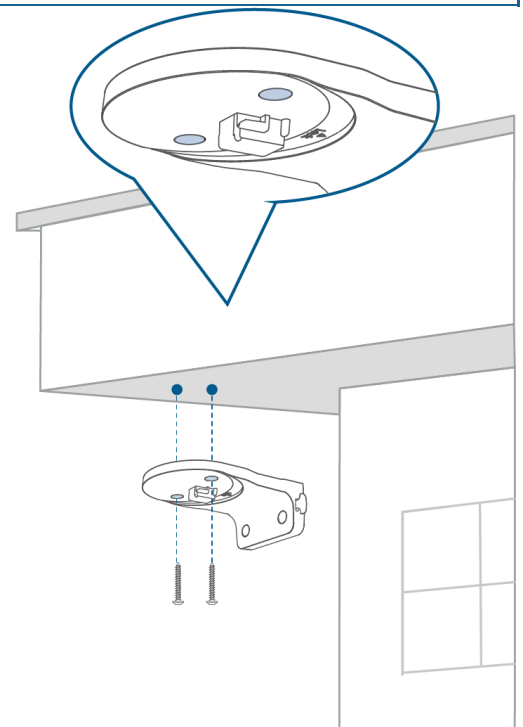
2. Installeer de montagebeugel

Deze beugel kan op twee manieren worden gemonteerd: bevestig de kant met 2 gaten aan de muur of de bovenkant.

! Installeer de beugel uitsluitend zoals beschreven in de handleiding. Onjuiste installatie kan ertoe leiden dat de camera valt.



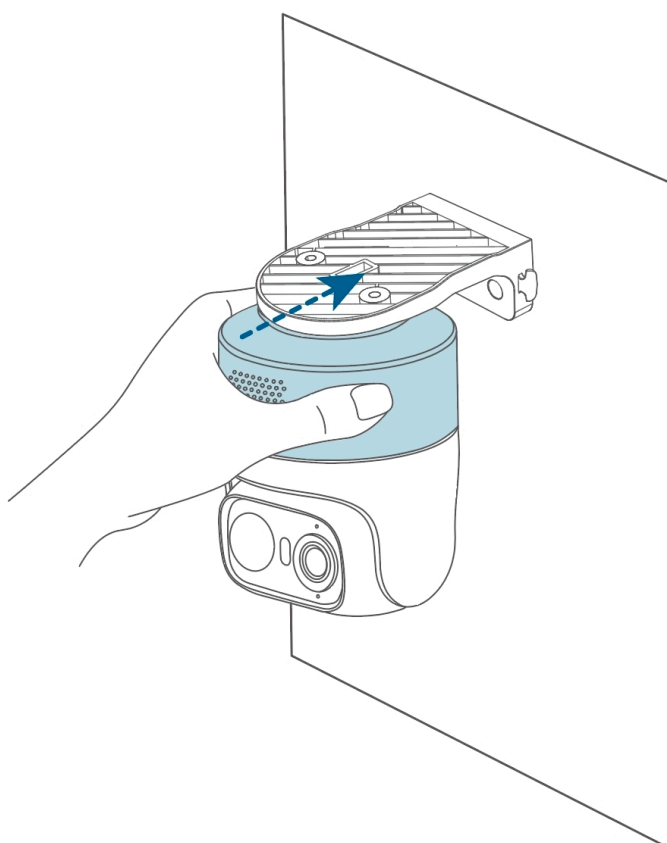
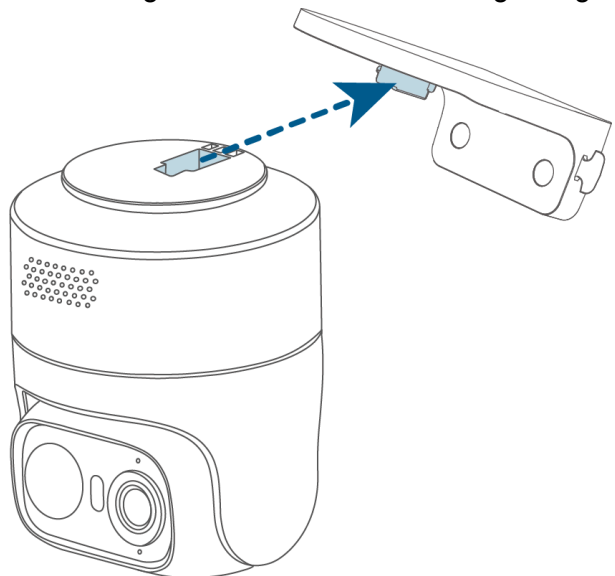
Wall Mounting



Top Mounting

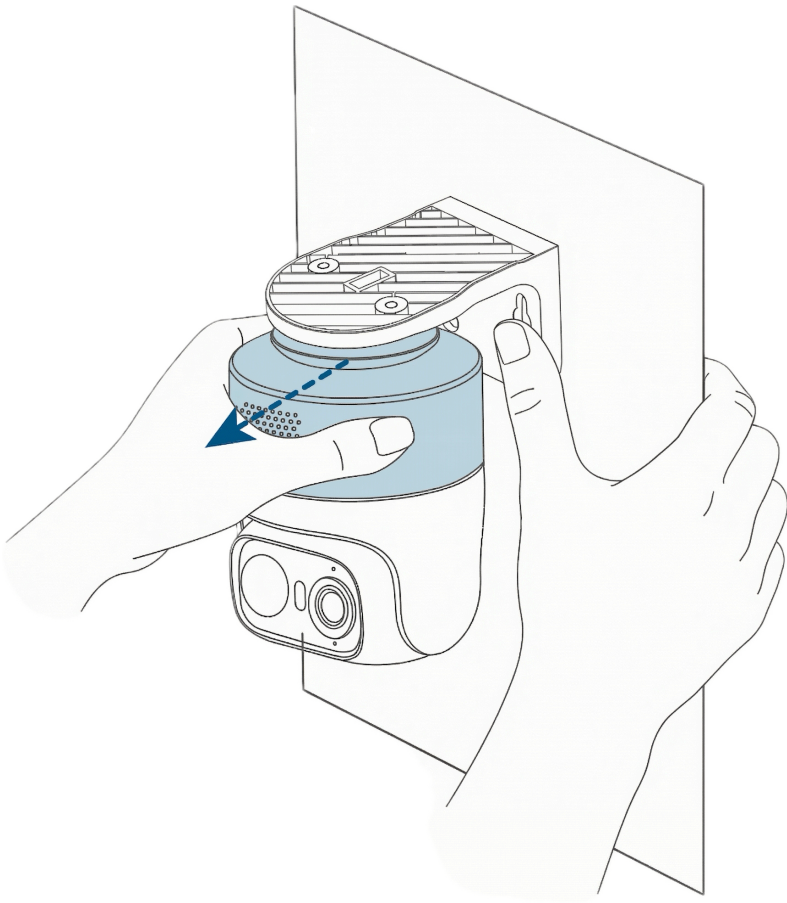
3. Monteer de camera

① Bevestig de camera aan de montagebeugel



Om de camera uit de houder te verwijderen:

Houd de beugel met één hand vast en trek de camera recht van de beugel af totdat deze volledig loskomt.

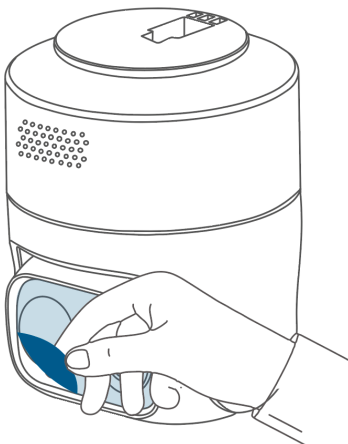


Na montage

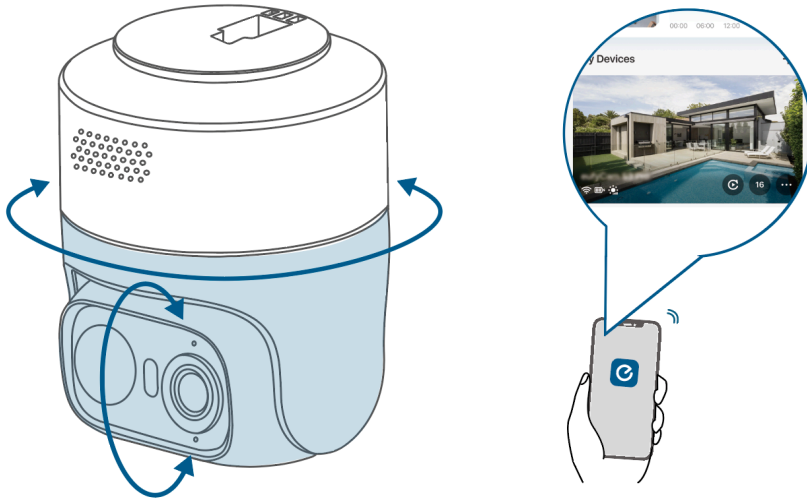
Het gezichtsveld van de camera aanpassen

⚠ Er bestaat een risico dat de camera vastloopt en niet meer draait bij extreme regen- of sneeuwomstandigheden.

1. Verwijder de beschermfolie

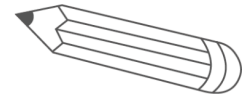
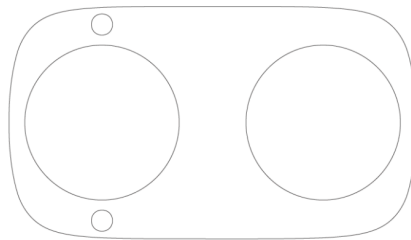
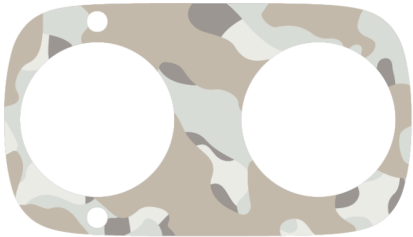


2. Draai de camera via de eufy-app om de optimale hoek te krijgen.

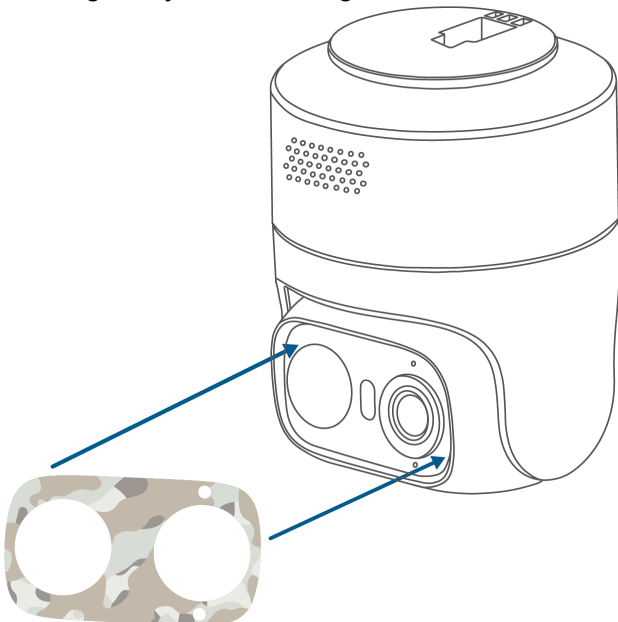


Versier de camera met stickers (optioneel)

- ① Reinig en droog het oppervlak waarop u de applicatie uitvoert.
- ② Kies uit
 - Waterdichte stickers met patroon
 - Witte stickers voor je eigen ontwerpen



- ③ Zorg er bij het aanbrengen van de sticker voor dat de microfoon en de led-indicator vrij blijven.





Bij gebruik buitenshuis kunnen de randen van de sticker na verloop van tijd loslaten. Dit is normaal en kan voorzichtig teruggedrukt worden.

Nu ben je helemaal klaar om je camera te gebruiken!

Ontdek meer in de eufy-app.



Congratulations!

Overige informatie

Belangrijke veiligheidsinstructies

- Het aanbevolen temperatuurbereik voor de T814X is -10°C tot 45°C . De temperatuur voor opladen via USB is 0°C tot 45°C . De temperatuur voor opladen via het zonnepaneel is -10°C tot 45°C .
- Let op: de werkelijke bedrijfstemperatuur kan $\pm 2^{\circ}\text{C}$ afwijken, afhankelijk van de omgevingsomstandigheden.
- Het aanbevolen temperatuurbereik voor de T8025 is -10°C tot 45°C .
- Tenzij in de gebruikershandleiding of instructieboekje specifiek staat aangegeven dat dit veilig is, mag u de apparaten niet gebruiken in een omgeving met een temperatuur die de aanbevolen lage of hoge temperatuur overschrijdt.
- Tenzij in de gebruikershandleiding of instructieboekje specifiek staat aangegeven dat dit veilig is, dient u uw apparaten niet bloot te stellen aan direct zonlicht of extreem vochtige omgevingen.
- Gebruik het product uitsluitend zoals hierin beschreven om persoonlijk letsel of materiële schade te voorkomen.
- Gebruikers dienen zich te houden aan de wet- en regelgeving van de betreffende landen en regio's waar de apparatuur zich bevindt (gebruikt wordt), professionele ethiek in acht te nemen, veiligheidsvoorschriften in acht te nemen en het gebruik van onze producten of apparatuur voor illegale doeleinden ten strengste te verbieden. Ons bedrijf is onder geen enkele omstandigheid aansprakelijk voor de juridische gevolgen van overtreders.
- Plaats de apparaten tijdens het opladen in een omgeving met een normale kamertemperatuur en goede ventilatie.
- Voor apparaten die met een stekker worden aangesloten, moet het stopcontact gemakkelijk bereikbaar zijn.

- Gebruik uitsluitend de door de fabrikant meegeleverde adapters. Het gebruik van niet-geautoriseerde adapters kan gevaarlijk zijn en is in strijd met de gebruiksvoorwaarden en de garantievoorwaarden.

Waarschuwing

- Het vervangen van een batterij door een onjuist type kan beveiligingsmechanismen omzeilen en gevaar opleveren;
- Het weggooien van de batterij in vuur, een hete oven of een andere bron van aanzienlijke hitte, of het mechanisch verpletteren of doorsnijden van de batterij, kan leiden tot een explosie of het lekken van brandbare vloeistoffen of gassen;
- Het achterlaten van de batterij in een extreem hete omgeving kan leiden tot een explosie of het lekken van brandbare vloeistoffen of gassen;
- Blootstelling van de batterij aan extreem lage luchtdruk kan leiden tot een explosie of het lekken van brandbare vloeistoffen of gassen.

Kinderveiligheid

• DIT APPARAAT IS GEEN SPEELGOED.

• **Verstikkingsgevaar:** Dit product bevat (of wordt geleverd met) kleine onderdelen, plastic elementen, kabels en onderdelen die verstikkingsgevaar kunnen opleveren. Houd uw camera en de accessoires buiten het bereik van kleine kinderen. Raadpleeg onmiddellijk een arts als kleine onderdelen worden ingeslikt.

• **Verstikkingsgevaar:** Kinderen kunnen stikken in snoeren. Houd snoeren buiten het bereik van kinderen (op meer dan 0,9 meter afstand).

Kennisgeving

FCC-verklaring

Dit apparaat voldoet aan Deel 15 van de FCC-regels. De werking is onderworpen aan de volgende twee voorwaarden: (1) dit apparaat mag geen schadelijke interferentie veroorzaken, en (2) dit apparaat moet alle ontvangen interferentie accepteren, inclusief interferentie die een ongewenste werking kan veroorzaken.

Waarschuwing: Wijzigingen of aanpassingen die niet uitdrukkelijk zijn goedgekeurd door de partij die verantwoordelijk is voor de naleving, kunnen de bevoegdheid van de gebruiker om de apparatuur te bedienen ongeldig maken.

Opmerking: Deze apparatuur is getest en voldoet aan de limieten voor een digitaal apparaat van klasse B, zoals vastgelegd in deel 15 van de FCC-regels. Deze limieten zijn ontworpen om redelijke bescherming te bieden tegen schadelijke interferentie in een residentiële installatie.

Deze apparatuur genereert, gebruikt en kan radiofrequentie-energie uitstralen en kan, indien niet geïnstalleerd en gebruikt volgens de instructies, schadelijke interferentie met radiocommunicatie veroorzaken. Er is echter geen garantie dat er in een specifieke installatie geen interferentie zal optreden. Als deze apparatuur wel schadelijke interferentie veroorzaakt met radio- of televisieontvangst, wat kan worden vastgesteld door de apparatuur uit en weer aan te zetten, wordt de gebruiker aangeraden te proberen de interferentie te verhelpen door een of meer van de volgende maatregelen: (1) De ontvangstantenne opnieuw richten of verplaatsen. (2) De afstand tussen de apparatuur en de ontvanger vergroten. (3) De apparatuur aansluiten op een stopcontact op een ander circuit dan dat waarop de ontvanger is aangesloten. (4) De dealer of een ervaren radio-/tv-technicus raadplegen voor hulp.

FCC-verklaring betreffende blootstelling aan radiofrequenties

Het apparaat is getest en voldoet aan de algemene eisen voor RF-blootstelling. Het apparaat kan worden gebruikt in zowel vaste als mobiele omstandigheden. De minimale scheidingsafstand bedraagt 20 cm.

De volgende importeur is de verantwoordelijke partij:

Bedrijfsnaam: POWER MOBILE LIFE, LLC

Adres: 10800 NE 8TH ST #900, BELLEVUE, WA, 98004, VERENIGDE STATEN

Telefoon: 1-800-988-7973

ISED-verklaring

Het apparaat bevat een of meer zenders/ontvangers waarvoor geen vergunning vereist is en die voldoen aan de RSS-normen voor apparaten waarvoor geen vergunning vereist is van Innovation, Science and Economic Development Canada. De werking is onderworpen aan de volgende twee voorwaarden:

(1) Dit apparaat mag geen storing veroorzaken.

(2) Dit apparaat moet elke vorm van interferentie accepteren, inclusief interferentie die een ongewenste werking van het apparaat kan veroorzaken.

Dit apparaat voldoet aan de Canadese ICES-GEN Klasse B-specificaties CAN ICES (B) / NMB (B).

ISED RF-verklaring

Deze apparatuur voldoet aan de ISED-limieten voor blootstelling aan RF-straling die zijn vastgesteld voor een ongecontroleerde omgeving.

Deze apparatuur moet worden geïnstalleerd en bediend met een minimale afstand van 20 cm tussen de radiator en uw lichaam.

EU-conformiteitsverklaring



Dit product voldoet aan de eisen van de Europese Gemeenschap met betrekking tot radio-interferentie.

Hierbij verklaart Anker Innovations Limited dat dit apparaat voldoet aan de essentiële vereisten en andere relevante bepalingen van Richtlijn 2014/53/EU. Voor de conformiteitsverklaring kunt u terecht op de website: <https://support.eufy.com/s/article/Recommend?type=Download&secondType=doc>.

Verklaring van het VK over PSTI

Hierbij verklaart Anker Innovations Limited dat dit apparaat voldoet aan de Product Security and Telecommunications Infrastructure (Security Requirements for Relevant Connectable Products) Regulations 2023. Voor de Verklaring van Conformiteit kunt u de website raadplegen. <https://www.eufy.com/uk/psti-related>.

Informatie over blootstelling aan RF-straling



Het maximaal toelaatbare blootstellingsniveau (MPE) is berekend op basis van een afstand van $d=20$ cm tussen het apparaat en het menselijk lichaam. Om te voldoen aan de eisen voor RF-blootstelling, dient u producten te gebruiken die een afstand van 20 cm tussen het apparaat en het menselijk lichaam garanderen.

De frequentiebanden en het vermogen zijn als volgt:

Functie	Bands	Bedrijfsfrequentie	Maximaal vermogen
Wi-Fi voor T814X	2,4 GHz	2412-2472 MHz	18,26 dBm
Wi-Fi voor T814XS	2,4 GHz	2412-2472 MHz	18,5 dBm
Wi-Fi voor T8025	2,4 GHz	2412-2472 MHz	19,93 dBm
Sub-1G voor T8025	Sub-1G	865,925-866,725 MHz	-0,22 dBm

De volgende importeur is de verantwoordelijke partij (contactpersoon uitsluitend voor EU-aangelegenheden):

Anker Innovations Deutschland GmbH | Prinsenallee 15, 40549 Düsseldorf, Duitsland

	Dit product is ontworpen en vervaardigd met hoogwaardige materialen en componenten die gerecycled en hergebruikt kunnen worden.
	Dit symbool betekent dat het product niet bij het huisvuil mag worden weggegooid, maar moet worden ingeleverd bij een daarvoor bestemde inzamelplaats voor recycling. Correcte verwijdering en recycling dragen bij aan de bescherming van natuurlijke hulpbronnen, de volksgezondheid en het milieu. Neem voor meer informatie over de verwijdering en recycling van dit product contact op met uw gemeente, afvalverwerkingsbedrijf of de winkel waar u dit product heeft gekocht.

Standaard geopende poort: Wi-Fi (2,4 GHz)

Beschrijving van de poort:

1. Houd de SYNC-knop ingedrukt om de koppelingsmodus te activeren;
2. In de normale werkmodus maakt het apparaat automatisch verbinding met de router en slaat het de SSID en het wachtwoord op;
3. Als u de wifi-configuratie wilt wijzigen, kunt u de app gebruiken of de instructies in de handleiding volgen om het netwerk opnieuw te configureren.