

[ماذا يوجد في الصندوق؟](#)

[لتركيب الكاميرا](#)

[لتركيب الألواح الشمسية](#)

[\(متوفر فقط في مجموعة 2 كاميرا / 4 كاميرات\) HomeBase لإعداد](#)

[أخر](#)

[الأدوات التي ستحتاجها](#)

[eufyCam C37 كاميرا](#)

[هوم بيس ميني](#)

[قبل التركيب](#)

[\(HomeBase Mini بدون\) الخيار الأول: الاتصال بجهاز التوجيه الخاص بك](#)

[HomeBase Mini الخيار الثاني: الاتصال بـ](#)

[تركيب الكاميرا](#)

[بعد التركيب](#)

[اضبط مجال رؤية الكاميرا](#)

[معلومات أخرى](#)

[تعليمات السلامة الهامة](#)

[تحذير](#)

[يلاحظ](#)

[بيان لجنة الاتصالات الفيدرالية](#)

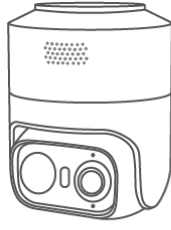
[بيان معهد العلوم والتكنولوجيا والهندسة والرياضيات](#)

[بيان ISED RF](#)

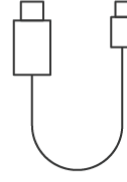
[إعلان المطابقة للاتحاد الأوروبي](#)

ماذا يوجد في الصندوق؟

لتركيب الكاميرا



1



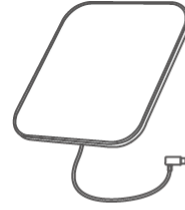
2



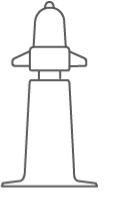
3

. آلة تصوير
. كابل USB-C بطول 0.6 متر
. قوس التثبيت

لتركيب الألواح الشمسية



1



2

. لوحة شمسية
. حامل تثبيت الألواح الشمسية

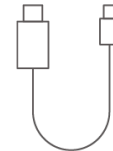
لإعداد HomeBase (متوفر فقط في مجموعة 2 كاميرا / 4 كاميرات)



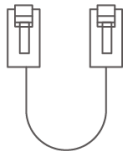
1



2



3



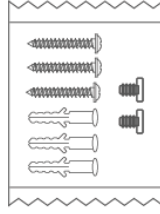
4

. هوم بيس ميني
. محول طاقة 5 فولت / 2 أمبير
. كابل طاقة بطول 2 متر
. كابل إيثرنت بطول 1.2 متر

أغراض	1- كاميرا مزودة بلوحة شمسية	طقم كاميرتين مع لوحة شمسية	طقم 4 كاميرات مع لوحة شمسية
آلة تصوير	1	2	4
لوحة شمسية			
قوس التثبيت			
قاعدة تثبيت الألواح الشمسية			

			مجموعة براغي
1	1	0	هوم بيس ميني

آخر



1



2



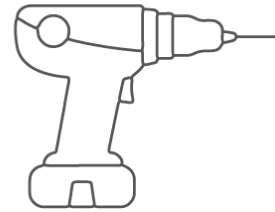
3

. مجموعة براغي (2 للكاميرا، و3 للوحة الشمسية)
 . دليل البدء السريع
 . ملصق تحذيري

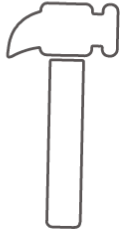
الأدوات التي ستحتاجها



1



2

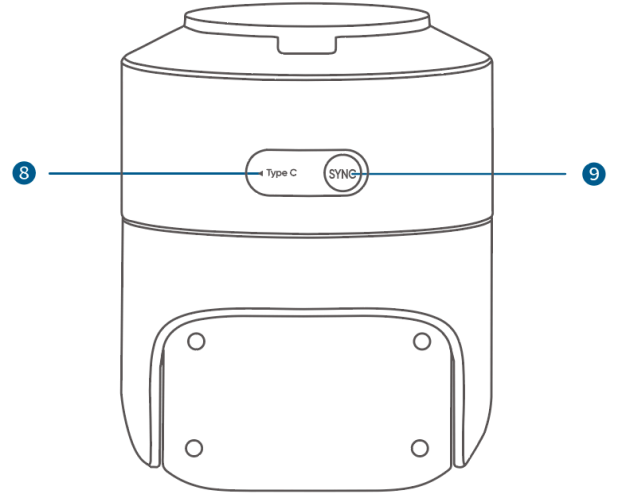
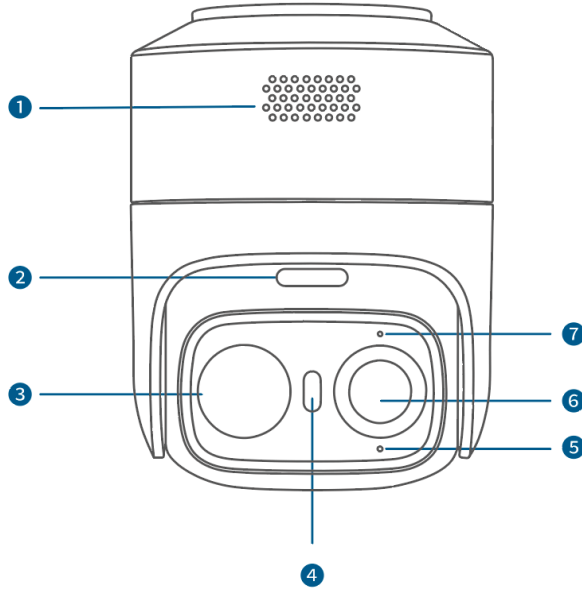


3

. مفك براغي فيليبس
 . مثقاب كهربائي (6 مم)
 . مطرقة

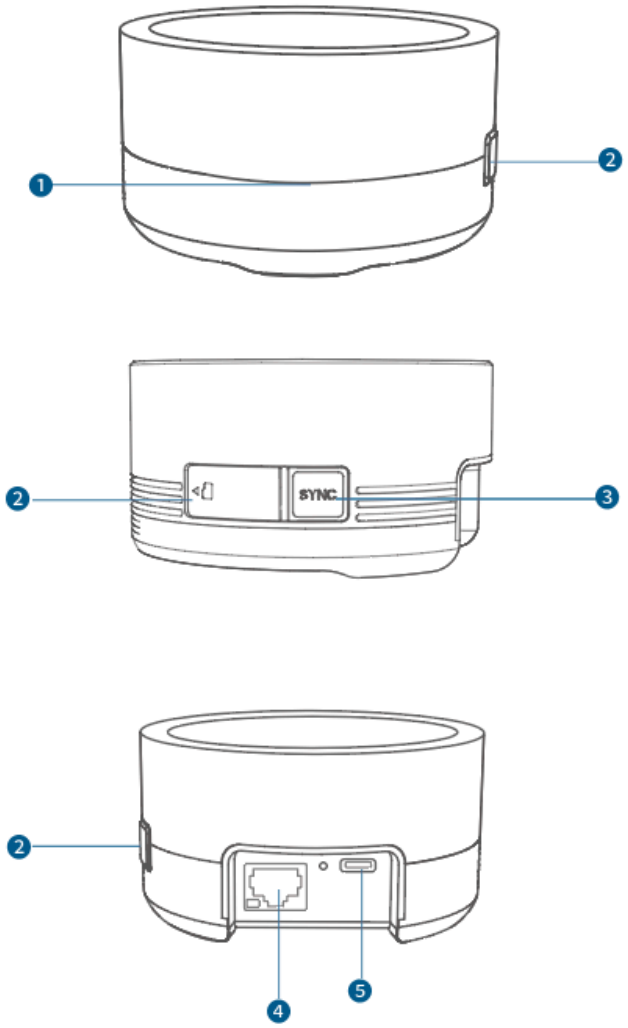
لمحة سريعة

كاميرا eufyCam C37



- . المتحدث
- . فتحة بطاقة microSD
- . مستشعر الحركة بالأشعة تحت الحمراء
- . تسليط الضوء
- . مؤشر LED
- . عدسة الكاميرا
- . ميكروفون
- . منفذ من النوع C
- . زر المزامنة

هوم بيس ميبي



- . مؤشر LED
- . فتحة بطاقة microSD
- . زر المزامنة
- . منفذ إيثرنت
- . منفذ USB-C

قبل التركيب

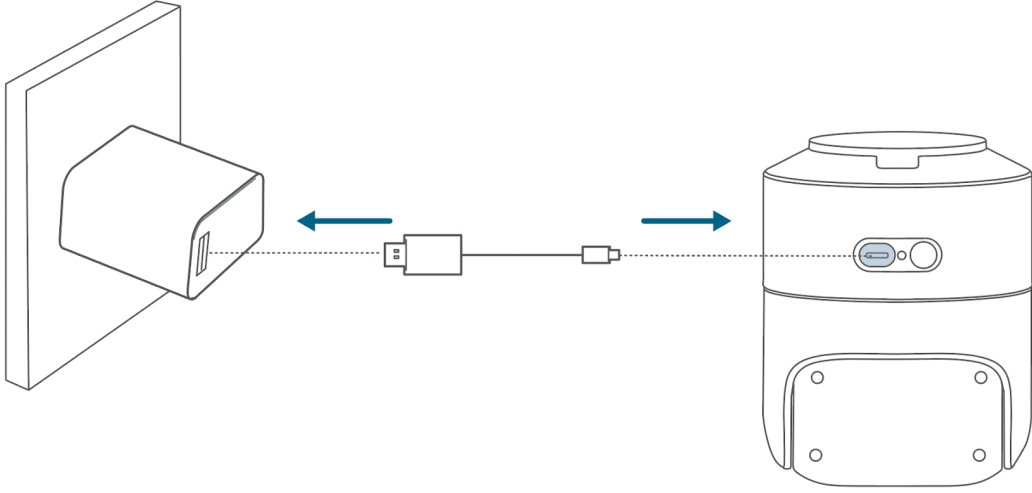
قم بتنزيل التطبيق

- ① قم بتنزيل أحدث إصدار من تطبيق eufy.
- ٢- قم بتسجيل الدخول أو إنشاء حساب جديد.



اشحن الكاميرا بالكامل قبل الاستخدام الأول

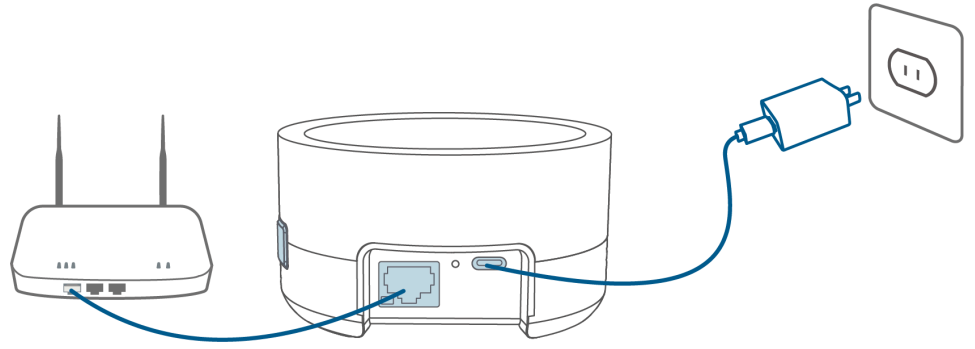
⚠ يجب تزويد الجهاز بمصدر طاقة ثابت ومنظم بجهد 5 فولت. استخدام أي محول شحن سريع آخر سيؤدي إلى تلف الجهاز. اشحن الكاميرا باستخدام كابل USB-C المرفق حتى ينطفئ الضوء الأزرق (حوالي 4 ساعات باستخدام محول طاقة 5 فولت / 2 أمبير).



💡 يمكنك التحقق من مستوى البطارية في التطبيق.

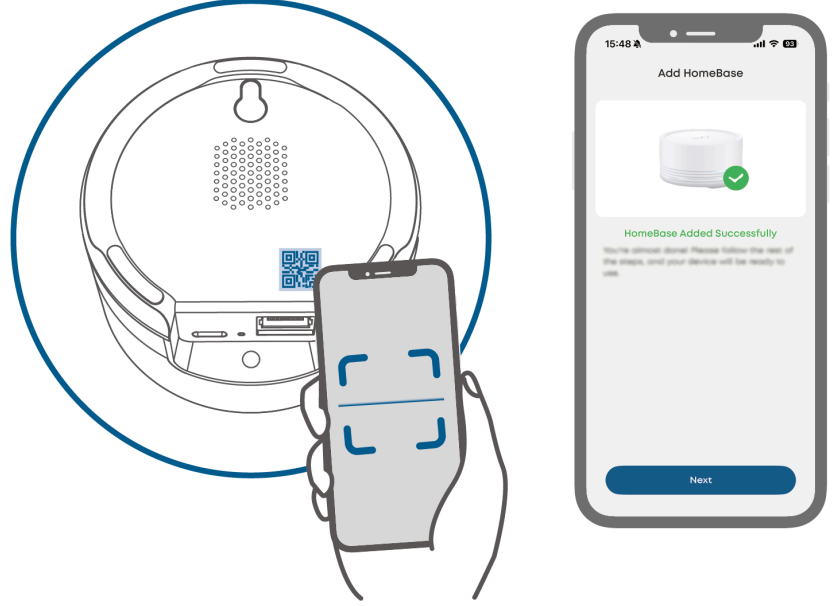
أضف HomeBase Mini (اختياري)

① قم بتشغيل جهاز HomeBase Mini باستخدام محول الطاقة المرفق 5 فولت/2 أمبير، ثم قم بتوصيله بجهاز التوجيه الخاص بك. انتظر حوالي دقيقة واحدة حتى يومض الضوء الأزرق ببطء.



⚡ لضمان التشغيل السليم، استخدم فقط محول الطاقة الأصلي المرفق. في حال استخدام محول طاقة غير أصلي، يجب أن يكون بقدره 5 فولت/2 أمبير أو أعلى لتجنب عدم كفاية الطاقة.

٢- افتح تطبيق eufy، وامسح رمز الاستجابة السريعة الموجود على HomeBase Mini. ثم اتبع التعليمات الموجودة داخل التطبيق لإضافة الجهاز.

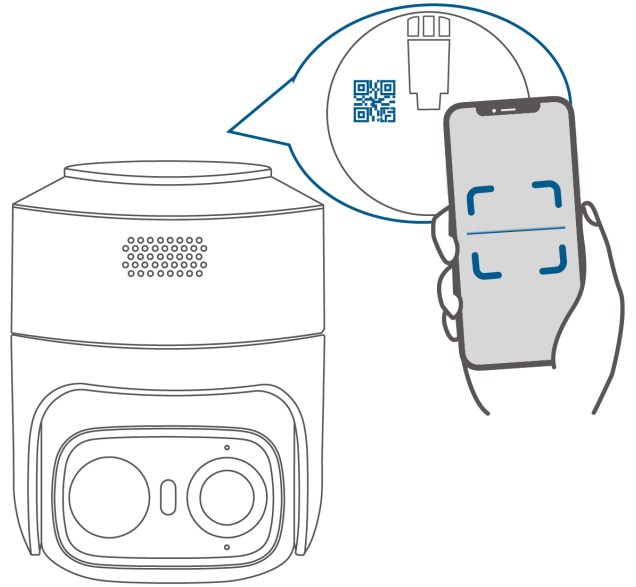


⚡ خلال هذه العملية، تأكد من استقرار الشبكة وتشغيل جهاز HomeBase. يشير الضوء الأزرق الثابت إلى نجاح عملية الربط.

مؤشر LED	وصف
يومض الضوء الأحمر ببطء	يعمل الجهاز، ولكنه غير متصل بالشبكة
يومض الضوء الأزرق ببطء	تم تشغيله، متصل بالشبكة
ضوء أزرق ثابت	تم التجليد بنجاح
ضوء أحمر ثابت	جهاز HomeBase Mini غير متصل بالإنترنت / الشبكة غير متصلة


4. أضف الكاميرا

افتح تطبيق eufy، ثم انقر إضافة أجهزة امسح رمز الاستجابة السريعة (QR) الموجود على الكاميرا. ثم اتبع التعليمات داخل التطبيق لإضافة الجهاز.



الخيار الأول: الاتصال بجهاز التوجيه الخاص بك (بدون HomeBase Mini)

مقبض الاتصال بالموجهم اتبع التعليمات الموجودة داخل التطبيق.

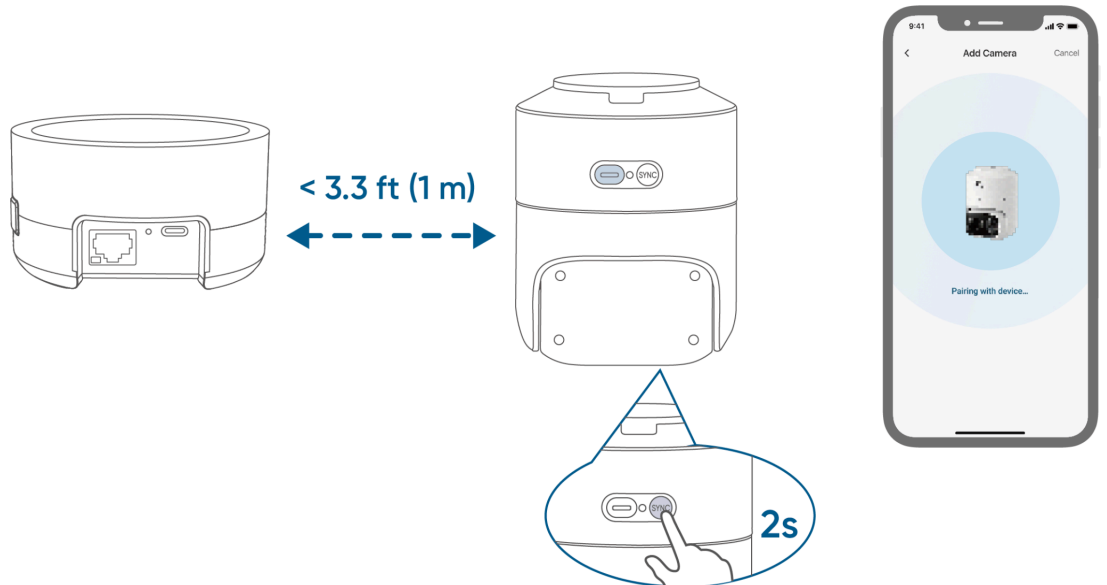
يدعم الجهاز شبكة واي فاي بتردد 2.4 جيجاهرتز فقط. 

الخيار الثاني: الاتصال بـ HomeBase Mini

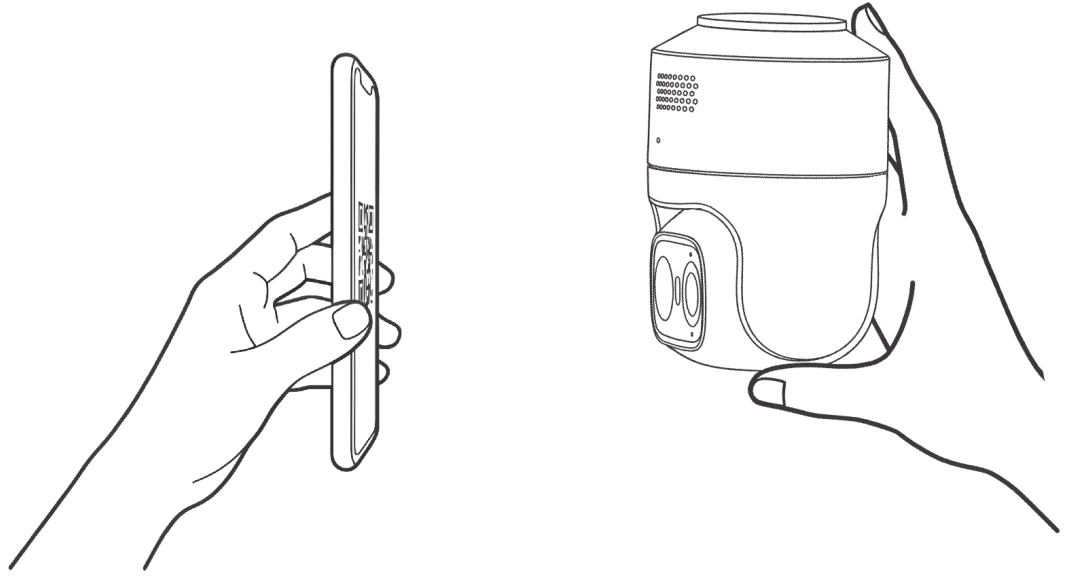
تتطلب بعض الميزات، على سبيل المثال، التعرف على الوجه ذاتي التعلم الحيوي المحلي، وإدارة التخزين، وتتبع الكاميرات المتعددة، توصيل كاميرا eufyCam الخاصة بك بقاعدة HomeBase.

① اضغطالاتصال بـ HomeBase.

٢- اضغط مع الاستمرار على زر المزامنة في الكاميرا لمدة ثانيتين تقريباً حتى يومض الضوء الأزرق ببطء مصحوباً بصوت تنبيه. ثم اتبع التعليمات الموجودة داخل التطبيق لإكمال عملية الاقتران.



عند ظهور المطالبة، وجّه الكاميرا نحو رمز الاستجابة السريعة (QR) الموجود على شاشة هاتفك لإكمال عملية الاقتران.
*أبق شاشة هاتفك مضاءة أثناء المسح الضوئي.



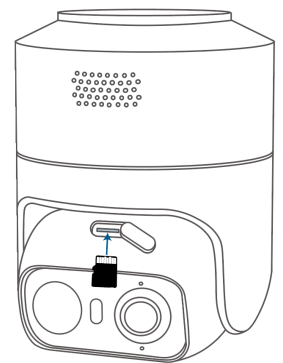
5. توسيع مساحة التخزين (اختياري)

أدخل بطاقة microSD

أدخل بطاقة microSD بحيث تكون دبائيسها متجهة للأعلى واضغط على البطاقة في الفتحة حتى تسمع صوت طقطة عند تثبيتها في مكانها.

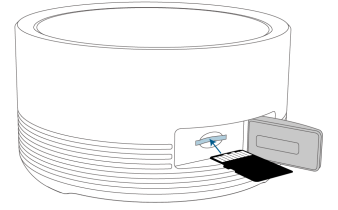
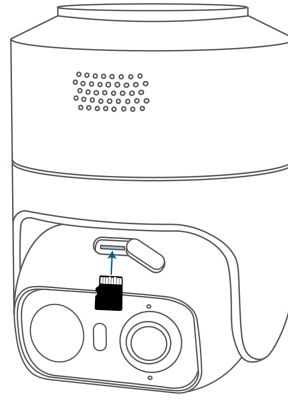
بمجرد إدخالها، ستعمل بطاقة microSD كوسيط التخزين الأساسي، مع إعطاء الأولوية لتخزين البيانات التي تم إنشاؤها بواسطة النظام (مثل السجلات وملفات التكوين) وتسجيلات الفيديو من الكاميرات.

بدون HomeBase Mini: أدخل بطاقة microSD (حتى 256 جيجابايت) في الكاميرا.



مع HomeBase Mini: أدخل بطاقة microSD (حتى 1 تيرابايت) في HomeBase Mini.

لا تقم بإدخال أو إزالة بطاقة microSD أثناء تشغيل جهاز HomeBase Mini. ⚠



قم بإزالة بطاقة microSD

لإزالة بطاقة microSD، اضغط عليها للداخل لتحريرها، ثم اسحبها للخارج.

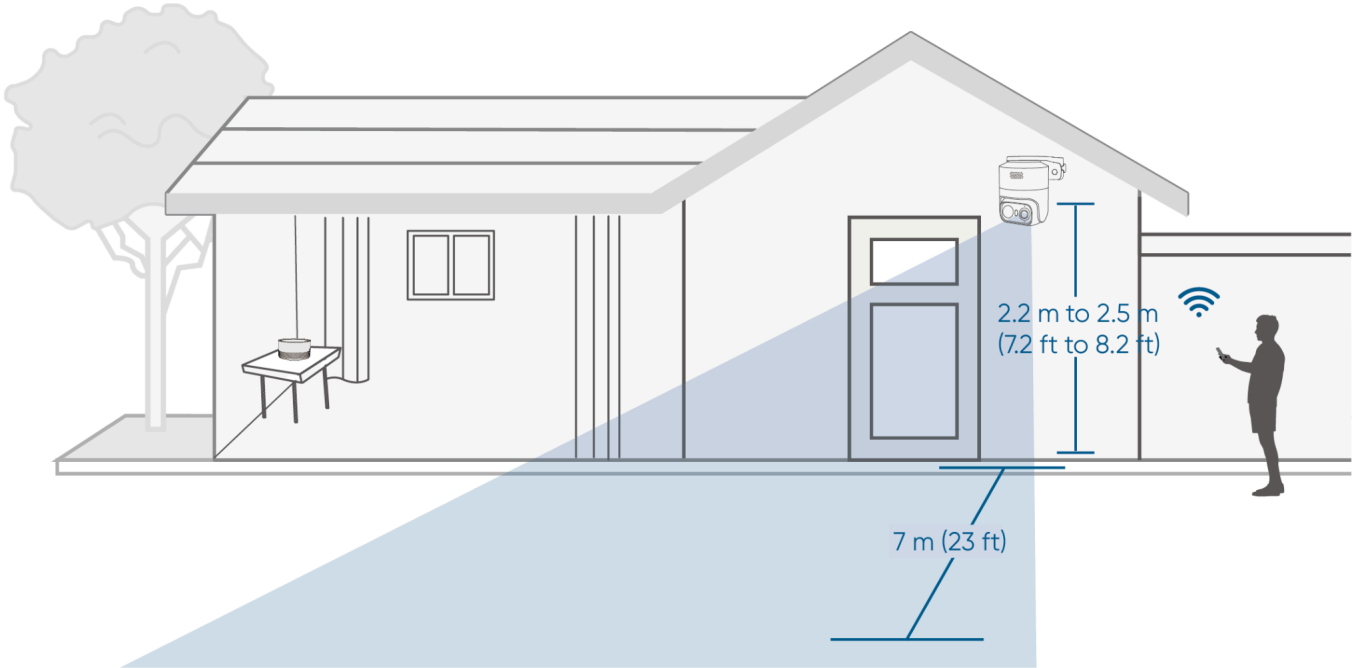
تركيب الكاميرا

⚠ لمنع تداخل الشبكة، حافظ على مسافة لا تقل عن متر واحد (3.3 قدم) بين الكاميرا وجهاز HomeBase وجهاز التوجيه.

1. اختر موقعًا

الموقع الموصى به:

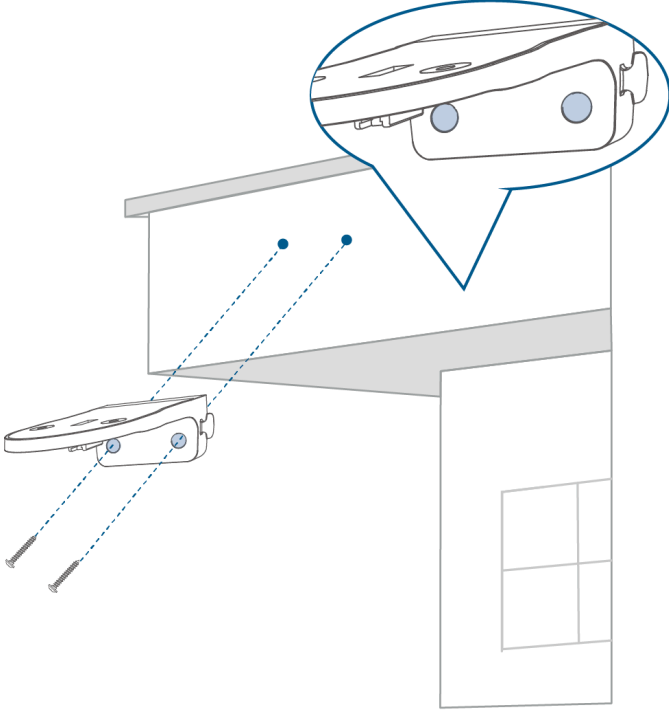
ارتفاع يتراوح بين 2.2 متر إلى 2.5 متر (7.2 قدم إلى 8.2 قدم)
مجال رؤية 7 أمتار (23 قدمًا)
إشارة واي فاي قوية



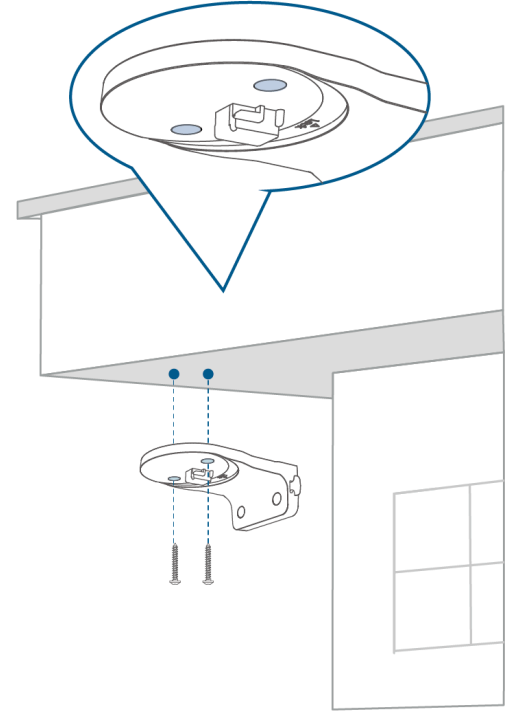
2. قم بتركيب دعامة التثبيت

يمكن تركيب هذا الحامل بأي من الطريقتين - فقط قم بتثبيت الجانب الذي يحتوي على فتحتين على الحائط أو الجزء العلوي.

⚠ لا تقم بتركيب الحامل بأي طريقة أخرى غير الموضحة في الدليل. قد يؤدي التركيب غير الصحيح إلى سقوط الكاميرا.



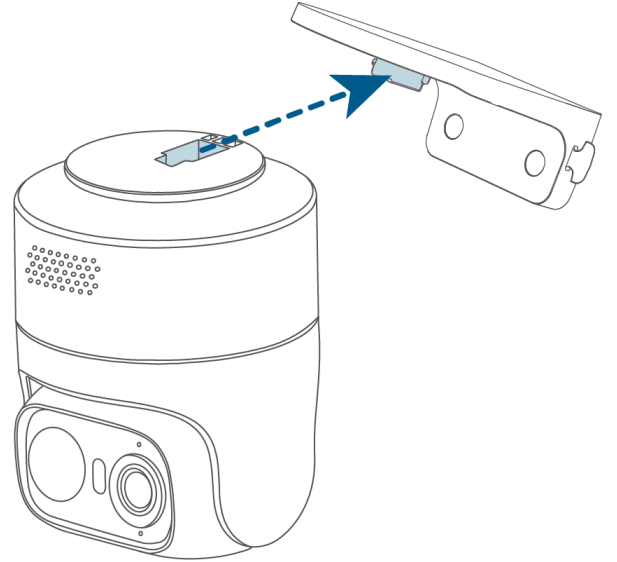
Wall Mounting



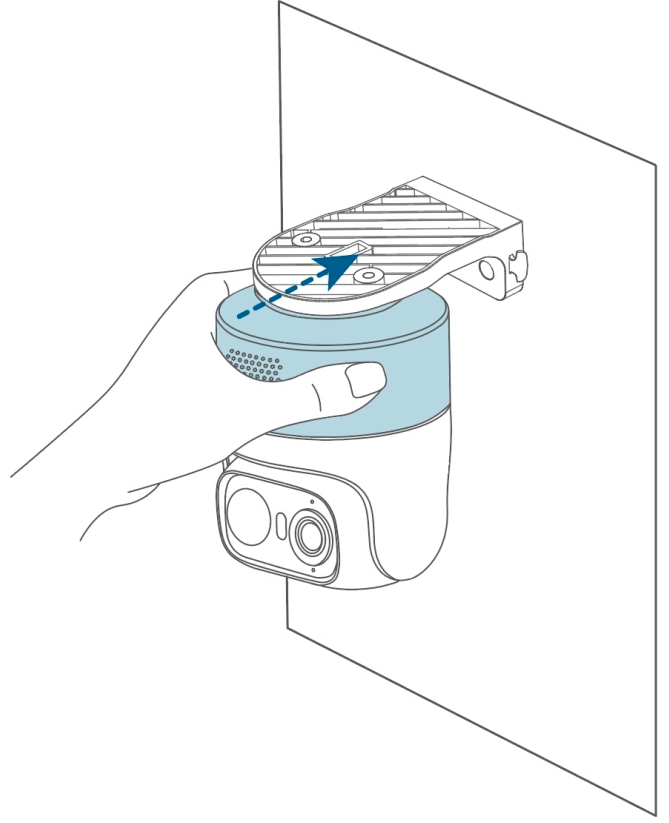
Top Mounting

3. تركيب الكاميرا

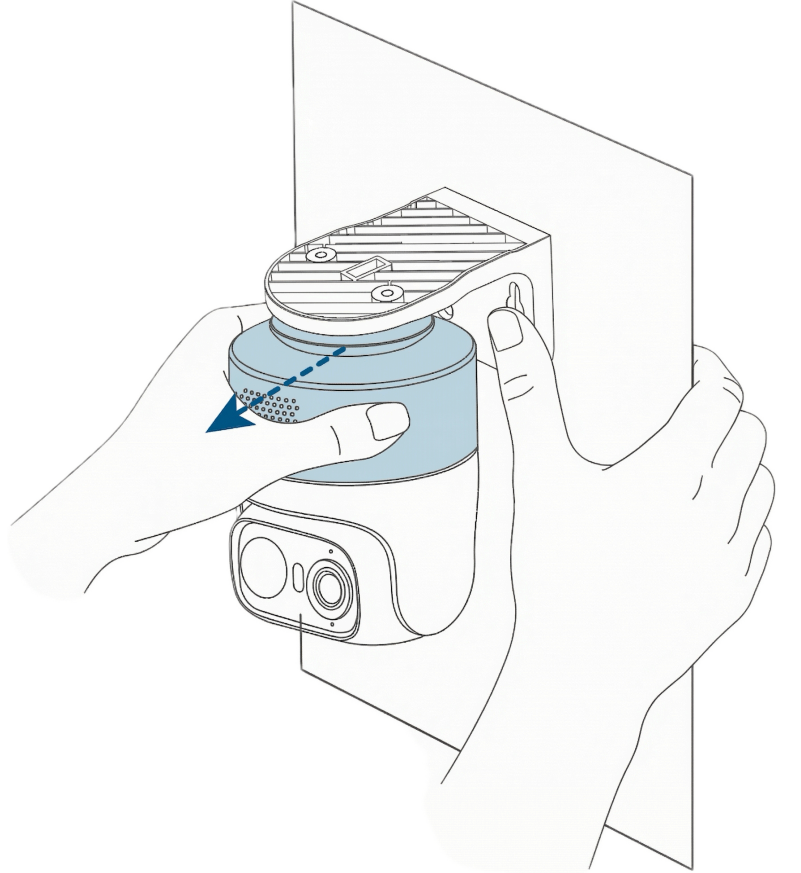
① قم بتنصيب الكاميرا على حامل التثبيت



٢- اسحب لثقل الكاميرا



إزالة الكاميرا من الحامل:
أمسك الحامل بيد واحدة، واسحب الكاميرا للخارج مباشرة بعيداً عن الحامل حتى تنفصل تماماً.

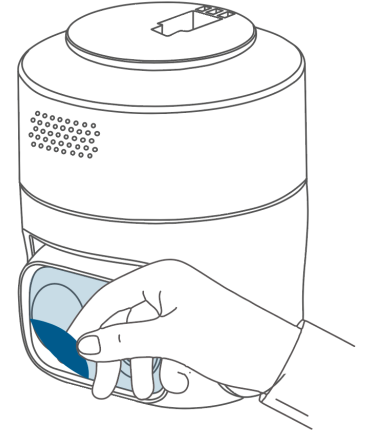


بعد التركيب

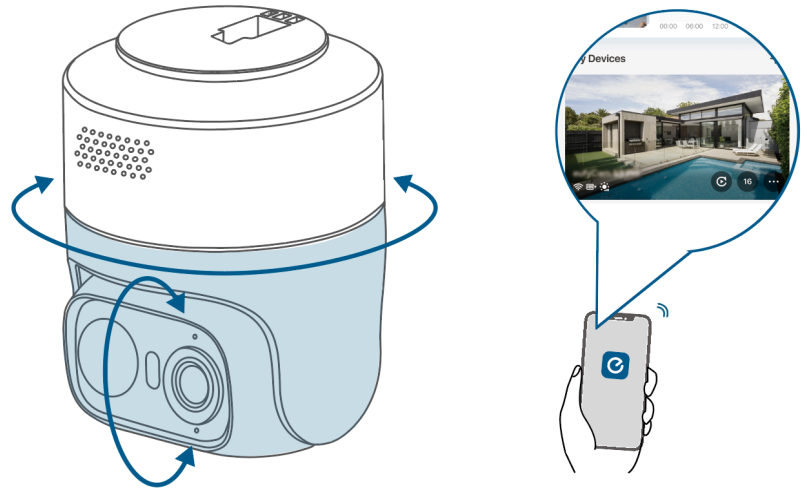
اضبط مجال رؤية الكاميرا

⚠ هناك خطر من تجمد الكاميرا وعدم دورانها في ظل ظروف الأمطار الغزيرة أو الثلوج.

. قم بإزالة الغشاء الواقي



. قم بتدوير الكاميرا عبر تطبيق eufy للحصول على الزاوية المثلى



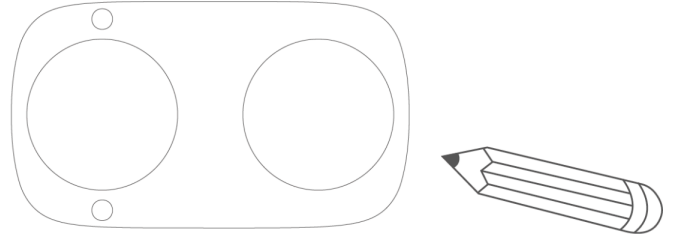
تزيين الكاميرا بالملصقات (اختياري)

① نظف وجفف سطح التطبيق.

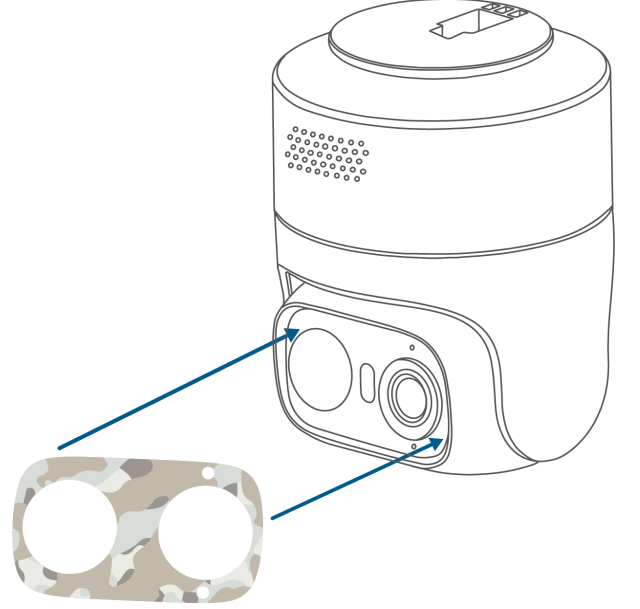
② اختر من


• ملصقات مقاومة للماء بنقوش

• ملصقات بيضاء لتصميماتك الخاصة



③ عند وضع الملصق، تأكد من بقاء الميكروفون ومؤشر LED مكشوفين.



قد يؤدي الاستخدام الخارجي إلى رفع حواف الملصق بمرور الوقت. هذا أمر طبيعي ويمكن إعادة تثبيته بالضغط عليه برفق. 

أنت الآن جاهز تماماً لاستخدام الكاميرا!
يرجى استكشاف المزيد في تطبيق eufy.



Congratulations!

معلومات أخرى

تعليمات السلامة الهامة

يتراوح نطاق درجة الحرارة الموصى به لجهاز T814X بين -10 درجة مئوية و45 درجة مئوية. أما درجة حرارة الشحن عبر منفذ USB فهي بين 0 درجة مئوية و45 درجة مئوية. بينما تتراوح درجة حرارة الشحن عبر اللوحة الشمسية بين -10 درجة مئوية و45 درجة مئوية. ملاحظة: قد تختلف درجة حرارة التشغيل الفعلية بمقدار ± 2 درجة مئوية اعتماداً على الظروف البيئية.

يتراوح نطاق درجة الحرارة الموصى به لـ T8025 من -10 درجة مئوية إلى 45 درجة مئوية.. ما لم يُذكر تحديداً في دليل المستخدم أو دليل التعليمات أنه من الآمن القيام بذلك، فلا تستخدم الأجهزة في بيئة تتجاوز درجة الحرارة المنخفضة أو المرتفعة الموصى بها.

ما لم يُذكر تحديداً في دليل المستخدم أو دليل التعليمات أنه من الآمن القيام بذلك، تجنب تعريض أجهزتك لأشعة الشمس المباشرة أو البيئات الرطبة بشكل مفرط.

لا تستخدم المنتج بأي طريقة أخرى غير الموضحة هنا لتجنب الإصابة الشخصية أو تلف الممتلكات. يجب على المستخدمين الالتزام بالقوانين واللوائح المعمول بها في البلدان والمناطق التي توجد بها المعدات (أو تُستخدم فيها)، والتقيّد بأخلاقيات المهنة، والاهتمام بمتطلبات السلامة، والامتناع التام عن استخدام منتجاتنا أو معدّاتنا لأي أغراض غير قانونية. ولن تتحمل شركتنا أي مسؤولية قانونية عن المخالفين تحت أي ظرف من الظروف.

عند الشحن، ضع الأجهزة في بيئة ذات درجة حرارة غرفة عادية وتهوية جيدة. بالنسبة للأجهزة القابلة للتوصيل، يجب أن يكون الوصول إلى مخرج المقبس سهلاً. استخدم فقط المحولات المرفقة من الشركة المصنعة. قد يؤدي استخدام محولات غير معتمدة إلى خطر، كما أنه ينتهك شروط الاستخدام وبنود الضمان.

تحذير

قد يؤدي استبدال البطارية بنوع غير صحيح إلى تجاوز إجراءات الحماية وخلق خطر؛ قد يؤدي التخلص من البطارية في النار أو الفرن الساخن أو أي مصدر آخر للحرارة الكبيرة، أو سحقها ميكانيكياً، أو قطعها، إلى حدوث انفجار أو تسرب سائل أو غازات قابلة للاشتعال؛

قد يؤدي ترك البطارية في بيئة شديدة الحرارة إلى حدوث انفجار أو تسرب سائل أو غازات قابلة للاشتعال؛ قد يؤدي تعريض البطارية لضغط هواء منخفض للغاية إلى حدوث انفجار أو تسرب سائل أو غازات قابلة للاشتعال.

سلامة الطفل

- هذا الجهاز ليس لعبة.
- خطر الاختناق: يحتوي هذا المنتج (أو يأتي مع) أجزاء صغيرة، وعناصر بلاستيكية، وكابلات، وأجزاء أخرى قد تسبب خطر الاختناق. احفظ الكاميرا وملحقاتها بعيداً عن متناول الأطفال الصغار. استشر طبيباً فوراً في حال ابتلاع أي أجزاء صغيرة.
- خطر الاختناق: قد يتعرض الأطفال للاختناق بالأسلاك. لذا، يجب إبقاء الأسلاك بعيداً عن متناول الأطفال (أكثر من 9 أمتار).

يلاحظ

بيان لجنة الاتصالات الفيدرالية

يتوافق هذا الجهاز مع الجزء 15 من قواعد لجنة الاتصالات الفيدرالية. ويخضع تشغيله للشرطين التاليين: (1) يجب ألا يتسبب هذا الجهاز في حدوث تداخل ضار، و (2) يجب أن يتقبل هذا الجهاز أي تداخل يتم استقباله، بما في ذلك التداخل الذي قد يتسبب في تشغيل غير مرغوب فيه. تحذير: قد تؤدي التغييرات أو التعديلات التي لم تتم الموافقة عليها صراحة من قبل الطرف المسؤول عن الامتثال إلى إبطال سلطة المستخدم في تشغيل المعدات.

ملحوظة: تم اختبار هذا الجهاز وثبتت توافقه مع حدود الأجهزة الرقمية من الفئة B، وفقاً للجزء 15 من قواعد لجنة الاتصالات الفيدرالية. صُممت هذه الحدود لتوفير حماية معقولة ضد التداخل الضار في التركيبات السكنية.

يُنتج هذا الجهاز طاقة ترددات لاسلكية ويستخدمها، وقد يُشعها، وإذا لم يتم تركيبه واستخدامه وفقاً للتعليمات، فقد يُسبب تداخلاً ضاراً في الاتصالات اللاسلكية. مع ذلك، لا يوجد ضمان بعدم حدوث تداخل في أي تركيب معين. إذا تسبب هذا الجهاز في تداخل ضار في استقبال الراديو أو التلفزيون، وهو ما يمكن تحديده بإيقاف تشغيل الجهاز ثم إعادة تشغيله، يُنصح المستخدم بمحاولة تصحيح التداخل باتباع واحد أو أكثر من الإجراءات التالية: (1) إعادة توجيه هوائي الاستقبال أو تغيير مكانه. (2) زيادة المسافة بين الجهاز وجهاز الاستقبال. (3) توصيل الجهاز بأخذ كهربائي على دائرة مختلفة عن تلك الموصول بها جهاز الاستقبال. (4) استشارة الموزع أو فني راديو/تلفزيون ذي خبرة للحصول على المساعدة.

بيان التعرض للترددات الراديوية الصادر عن لجنة الاتصالات الفيدرالية

تم تقييم الجهاز للتأكد من استيفائه متطلبات التعرض العامة للترددات اللاسلكية. يمكن استخدام الجهاز في ظروف التعرض الثابتة والمتحركة. الحد الأدنى لمسافة الفصل هو 20 سم.

الجهة المستوردة التالية هي الطرف المسؤول:

اسم الشركة: باور موبايل لايف، ذ.م.م.

العنوان: NE 8TH ST #900 10800، بيلفيو، واشنطن، 98004، الولايات المتحدة الأمريكية

رقم الهاتف: 1-800-988-7973

بيان معهد العلوم والتكنولوجيا والهندسة والرياضيات

يحتوي الجهاز على مُرسِل/مُستقبِل مُعفى من الترخيص، ويتوافق مع معايير RSS المُعفاة من الترخيص الصادرة عن وزارة الابتكار والعلوم والتنمية الاقتصادية الكندية. ويخضع تشغيله للشرطين التاليين:

(1) قد لا يتسبب هذا الجهاز في حدوث تداخل.

(2) يجب أن يقبل هذا الجهاز أي تداخل، بما في ذلك التداخل الذي قد يتسبب في تشغيل الجهاز بشكل غير مرغوب فيه.

يتوافق هذا الجهاز مع مواصفات الفئة B من ICES-GEN الكندية (CAN ICES (B) / NMB (B).

بيان ISED RF

يتوافق هذا الجهاز مع حدود التعرض للإشعاع الراديوي الصادرة عن ISED والمحددة لبيئة غير خاضعة للرقابة.

يجب تركيب هذا الجهاز وتشغيله مع وجود مسافة لا تقل عن 20 سم بين المشع وجسمك.

إعلان المطابقة للاتحاد الأوروبي

يتوافق هذا المنتج مع متطلبات التداخل اللاسلكي الخاصة بالمجموعة الأوروبية.	
---	---

تُعلن شركة أنكر للابتكارات المحدودة بموجب هذا أن هذا الجهاز متوافق مع المتطلبات الأساسية والأحكام الأخرى ذات الصلة من التوجيه EU/2014/53. للاطلاع على إعلان المطابقة، يُرجى زيارة الموقع الإلكتروني: <https://support.eufy.com/s/articleRecommend?type=Download&secondType=doc>.

بيان هيئة معايير الشرطة البريطانية

تُعلن شركة أنكر للابتكارات المحدودة بموجب هذا أن هذا الجهاز متوافق مع لوائح أمن المنتجات والبنية التحتية للاتصالات (متطلبات الأمان للمنتجات المتصلة ذات الصلة) لعام 2023. للاطلاع على بيان المطابقة، يُرجى زيارة الموقع الإلكتروني: <https://www.eufy.com/uk/psti-related>.

معلومات عن التعرض للترددات الراديوية



تم حساب الحد الأقصى المسموح به للتعرض (MPE) بناءً على مسافة 20 سم بين الجهاز وجسم الإنسان. وللمتثال لمتطلبات التعرض للترددات اللاسلكية، استخدم منتجات تحافظ على مسافة 20 سم بين الجهاز وجسم الإنسان. نطاقات التردد والطاقة موضحة أدناه:

وظيفة	الفرق الموسيقية	تردد التشغيل	أقصى طاقة
واي فاي لجهاز T814X	2.4 جيجاهرتز	2412-2472 ميجاهرتز	18.26 ديسيبل ميلي واط
واي فاي لجهاز T814XS	2.4 جيجاهرتز	2412-2472 ميجاهرتز	18.5 ديسيبل ميلي واط
واي فاي لجهاز T8025	2.4 جيجاهرتز	2412-2472 ميجاهرتز	19.93 ديسيبل ميلي واط

أقل من 1G لـ T8025	أقل من 1G	865.925-866.725 ميجاهرتز	-0.22 ديسيبل ميلي واط
--------------------	-----------	--------------------------	-----------------------

الجهة المستوردة التالية هي الجهة المسؤولة (للتواصل بشأن مسائل الاتحاد الأوروبي فقط):

أنكر إنوفيشنز دويتشلاند GmbH | برينزينالي 15، 40549 دوسلدورف، ألمانيا

تم تصميم هذا المنتج وتصنيعه باستخدام مواد ومكونات عالية الجودة، والتي يمكن إعادة تدويرها وإعادة استخدامها.	
يشير هذا الرمز إلى أنه لا يجوز التخلص من المنتج مع النفايات المنزلية، بل يجب تسليمه إلى مركز تجميع مناسب لإعادة تدويره. يساهم التخلص السليم من المنتج وإعادة تدويره في حماية الموارد الطبيعية وصحة الإنسان والبيئة. لمزيد من المعلومات حول التخلص من هذا المنتج وإعادة تدويره، يُرجى التواصل مع بلدية منطقتك أو خدمة التخلص من النفايات أو المتجر الذي اشتريته منه المنتج.	

المنفذ المفتوح الافتراضي: واي فاي (2.4 جيجاهرتز)

وصف الميناء:

1. اضغط مطولاً على زر المزامنة للدخول إلى وضع الاقتران؛
2. في وضع التشغيل العادي، سيتصل تلقائياً بجهاز التوجيه ويحفظ اسم الشبكة (SSID) وكلمة المرور؛
3. إذا كنت بحاجة إلى تغيير إعدادات Wi-Fi، يمكنك استخدام التطبيق أو اتباع التعليمات الواردة في الدليل لإعادة تكوين الشبكة.