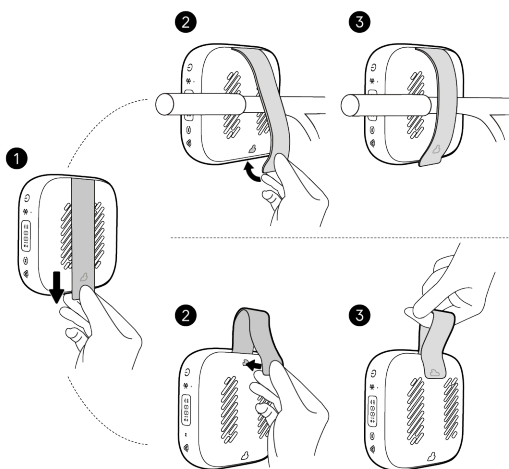


| | | | |
|---|--------------|----|-------------|
| 1 | 提手 (由安装背带构成) | 7 | Auracast 按钮 |
| 2 | LED 灯带 | 8 | 安装背带 |
| 3 | 电源按钮 | 9 | 音量减按钮 |
| 4 | 蓝牙按钮 | 10 | 播放/暂停按钮 |
| 5 | LED 电量显示 | 11 | 音量加按钮 |
| 6 | 模式按钮 | 12 | USB-C 充电口 |

使用安装背带



soundcore Boom Go 3i 配有灵活的安装背带，可轻松携带音箱或将其固定在不同物体上，例如自行车车把、背包肩带或帐篷杆。

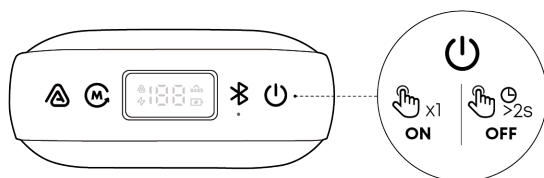
固定音箱：

1. 向下拉背带，将其从卡扣中释放。
2. 将背带环绕所需物体。
3. 将背带向上拉回并牢固扣紧，直至听到咔哒声。确保背带贴合紧密且音箱稳固。

形成提手：

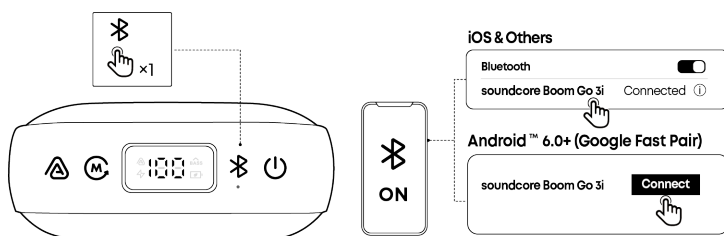
1. 向下拉背带，将其从卡扣中释放。
2. 将背带向上提起并重新扣入卡扣，形成一个环。
3. 确保完全锁定。背带现可作为提手使用，方便您携带或悬挂音箱。

开机/关机



- 如果没有设备连接，音箱将在 20 分钟后自动关机。
- 您可以在 soundcore 应用程序 中自定义自动关机时间。

Bluetooth 模式



音箱开机后将自动进入配对模式。如果您的移动设备无法找到音箱，请按 蓝牙按键手动进入配对模式，然后从 蓝牙设备列表中选择"soundcore Boom Go 3i"进行连接。

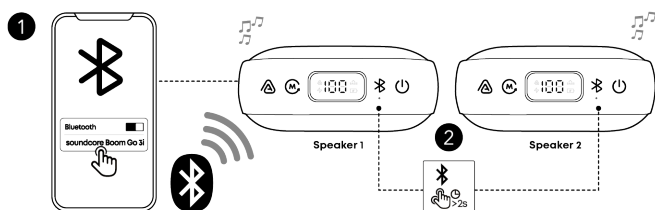
支持 Google Fast Pair：使用 Google Fast Pair，可与您的 Android 智能手机（运行 Android 6.0 或更高版本）即时配对。使用 Google Fast Pair 前，请先登录您的 Google 账户。

| | | |
|--|---|-------|
| | 当音箱未连接时，按一次进入 蓝牙配对模式。在已连接一台音箱的情况下，按一次可启用双重连接功能。 | |
| | 蓝色闪烁 | 蓝牙配对中 |
| | 蓝色常亮 | 蓝牙已连接 |



- 如果音箱在开机后 3 分钟内未连接到设备，将自动退出 蓝牙配对模式。
- 如需重新进入 蓝牙配对模式，请按一次 蓝牙按键。
- 本音箱每次只能在一台移动设备上播放音乐。如果另一台已连接的设备开始播放音乐，音箱将自动切换并中断当前播放，无需第一台设备暂停。
- 每次开机时，如果上次连接的设备在 蓝牙范围内，音箱将自动与其连接。如果不在范围内，请按 蓝牙按键进入 蓝牙配对模式。

真无线立体声 (TWS) 模式



两台相同的 soundcore 音箱可相互配对，实现立体声效果。两台音箱可播放相同的音频（一台作为左声道，另一台作为右声道）。

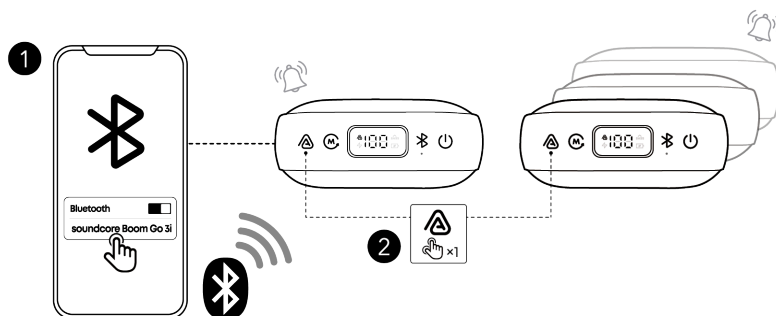
在一台音箱已连接智能手机的情况下，在两台音箱上各长按 蓝牙按键 2 秒，进入 TWS 配对模式。

在 TWS 配对模式下，双击 蓝牙按键可切换左右立体声声道。

Auracast 模式

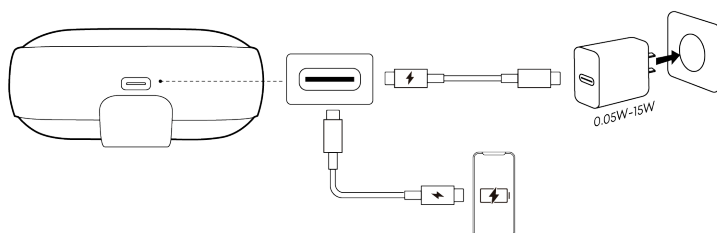
在一台音箱已连接智能手机的情况下，同时按下多台 Boom Go 3i 音箱上的 Auracast 按钮，即可同步音频。

启用或禁用 Auracast 模式，或多台音箱成功连接时，将播放提示音。



- 如需连接三台或更多音箱，请使用 Auracast 模式。升级后的 Auracast 功能让您的音箱与使用相同 Auracast 协议的 soundcore 设备配对，但与支持 PartyCast 的设备不兼容。

为音箱充电



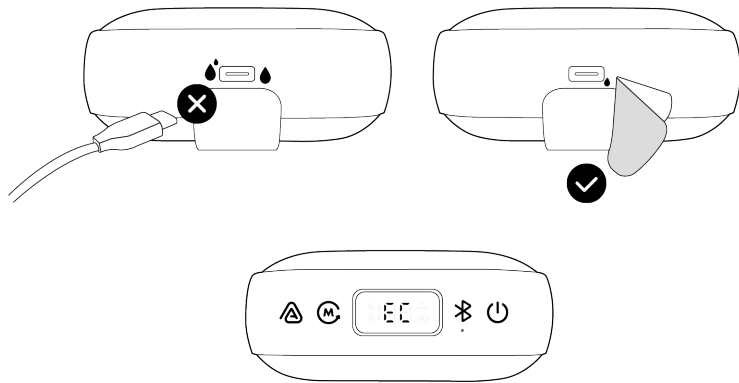
使用随附的 USB-C 转 USB-C 数据线将音箱连接至认证充电器和电源。

充电时，LED 智能显示屏将实时显示电池电量。



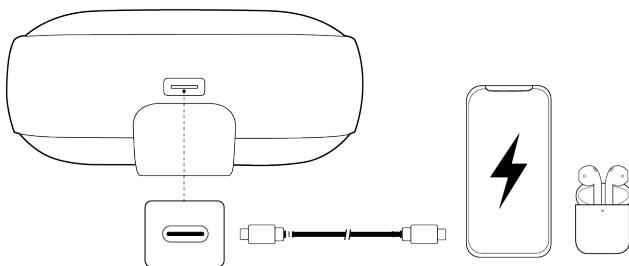
- 请使用输出功率为 0.05W 至 15W 的充电器为音箱充电。

充电保护



"EC"表示充电口检测到水分。此时，请立即拔出数据线。确保充电口和数据线完全干燥后再进行充电。

为其他设备充电

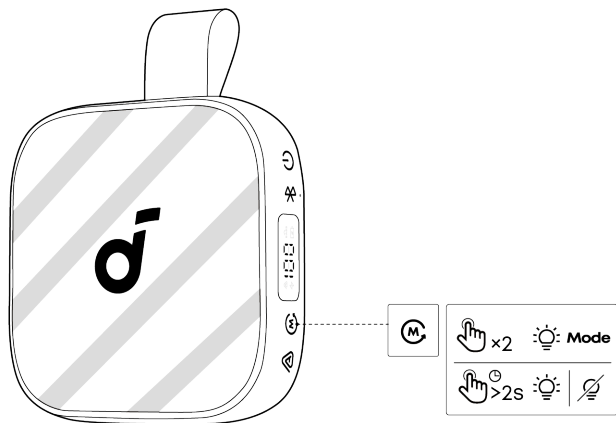


将本音箱作为移动电源，为您的便携设备或配件充电。请注意，当音箱电量低于 10% 时，反向充电功能不可用。

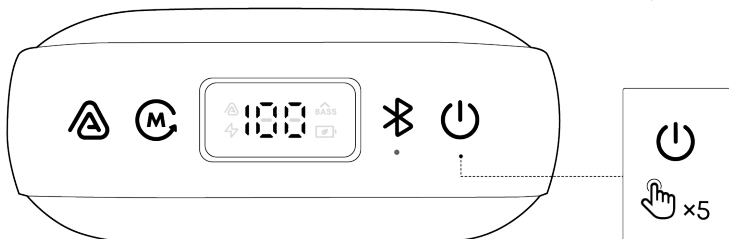
灯光秀

LED 灯带随音乐节奏变换。

长按模式按钮 2 秒可开启或关闭灯光效果。灯光开启时，双击模式按钮可切换不同灯光效果。



紧急警报



按电源键5次以激活紧急警报。按任意键可关闭警报。

注意：警报声音非常响亮。请仅在真实紧急情况下使用。

按键控制

| | | |
|---|------|---------------------------------|
| ⏻ | 按一次 | 开机 |
| | 长按2秒 | 关机 |
| | 按5次 | 激活紧急警报 *按音箱上的任意按键可关闭警报。 |
| 📶 | 按一次 | 进入 蓝牙配对模式 |
| | 长按2秒 | 进入/退出 TWS 配对模式 |
| — | 按一次 | 音量减小 |
| + | 按一次 | 音量增大 |
| ▶ | 按一次 | 播放/暂停 |
| | 按两次 | 下一曲 |
| | 按三次 | 上一曲 |
| 🔗 | 按一次 | 进入/退出 Auracast 配对模式 |
| Ⓜ | 按一次 | 从3种音效模式中选择：BassUp / 普通 / ECO 模式 |
| | 长按2秒 | 开启/关闭灯光效果 |
| | 按两次 | 切换灯光效果 |

soundcore 应用程序

下载 soundcore 应用程序 以提升您的使用体验。



Google Play and the Google Play logo are trademarks of Google Inc.



Apple and the Apple logo are trademarks of Apple Inc.



产品信息：查看产品名称和软件版本，或阅读用户手册。

固件更新：当您将音箱与 app 连接后，一旦检测到新版本固件，您将收到相关提示。

电池状态：显示音箱的剩余电量。

音量控制：无需按音箱上的按键，即可通过 app 调节音量。

ECO 模式：ECO 模式将关闭灯光和 BassUp，切换至省电模式以延长播放时间。

均衡器：app 中提供多种预设 EQ 设置，您可根据不同音乐风格进行选择，以优化您的聆听体验。

- **soundcore Signature：**标准 EQ 模式，专为均衡音效优化。
- **高音增强：**高频部分得到增强。
- **人声：**人声从其他环境声音中更加清晰地凸显出来。
- **均衡：**对高频和低频声音均不作增强处理。

声音放大器：使用 app 的声音放大器功能，直接通过手机说话，您的声音将被放大并通过音箱播出。

白噪音：使用 app 中推荐的白噪音，营造舒缓的氛围，助您放松身心或安然入睡。

紧急警报：快速激活警报，在紧急情况下引起注意。

设置自动关机时间：时间到后，音箱将自动关机。

音箱提示音：静音或恢复设备开/关机及 Bluetooth 配对声音。

查找设备：当音箱连接到应用程序时，启用音箱播放声音以帮助您找到它。

重置

同时按住蓝牙按键和音量加按钮 10 秒，以重置音箱。

规格参数

| | |
|------|----------|
| 电源输入 | 5V---3A |
| 电池容量 | 4800 mAh |

| | |
|--------------------|------------|
| 音频输出功率 | 15W |
| 音箱单元 | 2.1 inches |
| 充电时间 | 4 Hours |
| 播放时间（因音量大小和音乐内容而异） | 24 Hours |
| 防水防尘等级 | IP68 |
| 蓝牙版本 | 6.0 |
| 蓝牙范围 | 30m |

合规信息

Anker Innovations Limited 在此声明，本设备符合《2023年产品安全与电信基础设施（相关可连接产品的安全要求）条例》。如需查看合规声明，请访问网站：<https://uk.soundcore.com/pages/psti-related>。

注意：序列号代码 SN Code: xxxxxxxxxxxxxxxx 中的"x"为变量，详见下表。

| 变量"x" | 变量范围 | 内容 |
|----------|--------------|--|
| 第八位 | 0-9 或 A-F | 表示硬件版本，不影响安全合规性。 |
| 第九位 | 8,9,A,B,C... | 表示年份，8 代表 2018 年，9 代表 2019 年，A 代表 2020 年，B 代表 2021 年，C 代表 2022 年，以此类推。 |
| 第十位和第十一位 | 01,02,03... | 表示周数，01 代表当年第一周，02 代表当年第二周，以此类推。 |
| 第十二位 | 1-7 | 表示日期，1 代表星期一，2 代表星期二.....7 代表星期日，以此类推。 |
| 最后五位 | 00001-99999 | 表示序列号。 |

默认开放端口：经典 Bluetooth + BLE（低功耗 Bluetooth）

端口说明：设备开机后，经典 Bluetooth 可见性（或配对模式）和 BLE 广播均自动启用，提供 Bluetooth 配对（或控制）服务。设备关机后，Bluetooth 服务将被禁用。